

METSÄN HENKI

3/19

UPM METSÄN LEHTI METSÄNOMISTAJILLE | WWW.UPMMETSÄ.FI



Oikeaan aikaan
hoidettu metsä
tuottaa paremmin **12**

Hakkuukoneen
mittatarkkuus **18**

**NUORI
METSÄNOMISTAJA
HANNA ÄRLING:**

”Haluan
oppia
metsäalan
faktat” **22**



METSÄKUVA

Hiiltyneen puun ystävä

KUVA UPM JA ESA ERVASTI / VASTAVALO.FI

TEKSTI TERHI PAAVOLA ASIAANTUNTIJA JUHA-MATTI VALONEN, UPM

NOEN MUSTAAMA KANTO on muisto parikymmentä vuotta sitten tehdystä pienimuotoisesta kulotuksesta. Tervaskanto on edelleen pystyssä mustanpuhuvana. Auringon valon osuessa siihen sopivasti näkyy kannon pinnalla vihertävää, suomumaista jäkälää.

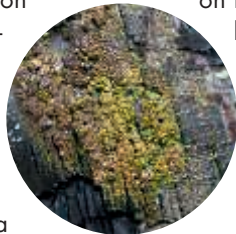
Palosuomujäkälän kasvupaikka on nimenomaan palaneiden havupuiden kannoilla. Pikkuhiljaa se valttaa kannon pintaa ja lahottaa sen. Jäkälällä ei ole kiire, työ voi viedä aikaa kymmeniä vuosia.

Palosuomujäkälän kaverina sen vieressä kasvaa usein kastanjasuomu-

jäkälä, joka sekkin pitää palaneesta puusta.

Jäkälät ovat lajiryhmä, josta tiedetään suhteellisen vähän. Lähempi tutustuminen niihin ja niiden elämään on kuitenkin mielenkiintoista. Jäkälät ovat erikoisia: ne koostuvat symbioosissa elävästä sienestä ja levästä. Lisäksi jäkälien lajikirjo on erittäin laaja. Eri-laisia jäkäläiä löytyy Suomes-takin peräti 1 500 lajia.

Hitaasti kasvavat ja vaatimattomat jäkälät kertovat metsäluonnon monimuotoisuudesta. Ne kasvavat usein myös äärimmäisissä olosuhteissa, kuten vaikkapa kivien pinnalla – tai nokisen kannon päällä.





Pienialaisesta kulotuksestakin on hyötyä

Ennallistava kulotus yhdistetään usein suuriin metsänomistajiin. Yli 10 000 hehtaaria omistavien metsänomistajien metsien FSC®-sertifiointiin (FSC®-C109750) kuuluu ennallistava kulotus. Se on suuressa mitassa melko kallista ja aikaa vievää, koska turvallisuusnäkökulmat ovat tässä metsätyössä erityisessä tarkastelussa. Pienialainen kulotus onnistuu kuitenkin myös yksityismetsissä ja siitäkin on hyötyä sekä luonnon monimuotoisuudelle että metsänhoidolle. Pienialaisessa kulotuksessa toimenpide voidaan usein tehdä turvalliseen ajankohtaan aikaisin keväällä ja valita alueeksi vaikkapa paahderinne, jota on turvallinen kulottaa. Myös pienialaisessa kulottamisessa turvallisuusnäkökohdat ovat ensiarvoisen tärkeitä. Luonnon kannalta kulottaminen on kannattavaa. Sienet, jäkälät, sammaleet ja putkilokasvit hyötyvät kulotuksesta. Kulotus vaikuttaa metsäluonnon lajistoon useita vuosikymmeniä, hyvänä esimerkkinä tästä on palosuomujäkälä.



[www.facebook.com/
metsamaailma](https://www.facebook.com/metsamaailma)

SISÄLTÖ

- 2 Metsäkuva
- 5 Pääkirjoitus
- 6 Ledare
- 7 Päätöimittajalta
- 8 Uutiset
- 12 Oikea-aikainen metsänhoito kannattaa
- 17 VIERASKYNNÄ: Metsänomistaja Maija Veteläsuo
- 18 INFOGRAFIKKA: Hakkuukoneen mittatarkkuus
- 20 UPM METSÄTALouden KEHITTÄJÄNÄ:
UPM Metsä -franchisingketju
- 22 METSÄNOMISTAJA: Tuore metsänomistaja ammentaa metsäalan koulutuksesta faktaa metsänsä hoitoon
- 27 KYSYMYS & VASTAUS: Hyvä vai huono lahottaja
- 28 METSÄN TUOTTO: Tietoa puukaupan tueksi löytyy verkkosivulta
- 30 METSÄPALVELUT: Etämetsän omistaja saa palvelua
- 33 LAKI & ASiantuntija: Miten toimii lahjaluonteinen kauppa
- 34 METSÄHOMMISSA: Heinääminen



Metsänmakuista suklaata Suomesta maailmalle



34

Heinä voi kasvaa jopa 2 metriä vuodessa. Metsätaloustaloustuntija Timo Lassila neuvoo heinäämää ennen lumen tuloa.

12

"Hakkuuaukean muut kasvit kilpailevat taimien kanssa vedestä, ravinteista ja auringonvalosta, joten on tärkeää varmistaa, että viljellyt taimet saavat hyvän kilpailuaseman."

Anna Rakemaa
Metsäkeskus

HALUATKO TILATA TAI PERUUTTAA LEHDEN?

Tilausmuutoksen voit lähettää osoitteeseen metsalehti@upm.com tai soittamalla UPM Metsän palvelukeskukseen puh. 0204 16 5100.

Hoidettu metsä tuottaa

MONI MEISTÄ ON perinyt metsää eikä metsänhoito tai metsien käsittely ole välttämättä meille entuudestaan tuttua. Metsän hyvinvoinnin eteen tehtävien toimenpiteiden hahmottaminen ja niihin tarttuminen ei ole aina helppoa eikä moni haluaisi käyttää valtavasti aikaa niihin perehtymiseen tai perehdyttämiseen. Lisäksi meidän jokaisen arvomaailma asettaa erilaisia haasteita metsänhoidon eri vaihtoehtojen arviointiin.

Suomessa on yli 600 000 metsänomistajaa, ja metsä onkin Suomen yleisin sijoitus. Metsänomistajilla on monenlaisia tavoitteita metsätiloilleen, yleensä useampia kuin yksi. Suurin osa metsänomistajista haluaa metsästään taloudellista turvaa ja tuloja. He asuvat yleensä lähellä metsäänsä, ja he ovat tottuneet hyödyntämään sitä. Kolmannes metsänomistajista korostaa puolestaan luontoarvoja. Heistä moni asuu kaupungissa ja omistaa kohtalaisen pienen palan metsää. Yhdellä kolmanneksella metsänomistajista ei puolestaan ole erityisiä tavoitteita metsälleen.

Tosi asia on kuitenkin se, että hoidettu metsä on kaikista tuottoisin tavoitteista riippumatta. Huomionarvoista on myös se, että metsä on tutkimusten mukaan paras hiilinielu silloin, kun puiden elinvoimaa ylläpidetään antamalla niille tilaa kasvaa, tekemällä esimerkiksi taimikonhoitotyöt ja kasvatushakkuut metsän hyvinvoinnin näkökulmasta.

Hoidetut metsät tarjoavat niin metsänomistajalle kuin yhteiskunnalle ja koko maapallolle hyötyjä. Ne sitovat ilman hiilidioksidia itseensä, puhdistavat vettä, tarjoavat virkistyspalveluita, säätelevät ilmastoa sekä tuottavat keruutuotteita puuainesta unohtamatta, joka jalostettuna tuottaa uudistuvaa raakaainetta mm. öljypohjaisten tuotteiden tilalle.

Me UPM:llä tarjoamme metsänomistajille metsänhoidon suositusten mukaisia käsittelyvaihtoehtoja. Nämä suositukset pohjautuvat metsäalan toimijoiden yhdessä laatimaan, vapaaehtoisesti noudatettavaan ohjeeseen metsänhoidon perusteista ja menetelmistä. Suositukset tarjoavat metsien käsittelyyn erilaisia vaihtoehtoja, joista jokainen voi tavoit-

teidensa mukaisesti valita sopivimman. Sinun metsäsi on meille yhtä tärkeä kuin omamme, ja hoidamme sitä samalla asiantuntemuksella kuin yhtiön omia metsiä.

Aktiiviset ja oikea-aikaiset metsänhoito ja -hakkuutoimenpiteet ovat keskeisiä niin metsän taloudellisen tuoton varmistamisessa kuin hiilinielujenkin kasvattamisessa.

JANNE KIILÄINEN

Pohjanmaan aluejohtaja
UPM Metsä

”Hoidetut metsät tarjoavat niin metsänomistajalle kuin yhteiskunnalle ja koko maapallolle hyötyjä.”

En välskött skog ger avkastning

MÅNGA AV OSS har ärvt skog och det är inte alltid som vi känner till skogsvård eller hur vi ska hantera skogen. Det är inte så lätt att se hur skogen ska skötas på bästa sätt eller vidta åtgärder och många vill inte använda en massa tid till att ta reda på eller sätta sig in i vilka åtgärder som behövs. Dessutom har vi alla olika värderingar som påverkar hur vi uppfattar de olika alternativen av skogsvård.

I Finland finns det över 600 000 skogsägare och skogen är därför den vanligaste investeringsformen i landet. Skogsägarna har olika målsättningar för sina fastigheter, vanligtvis flera än en. Största delen av skogsägarna vill ha ekonomisk trygghet och inkomster av sin

”Välskötta skogar är till nytta för såväl skogsägaren som samhället som hela jordklotet.”

skog. De bor vanligen nära skogen och är vana vid att utnyttja den. En tredjedel av skogsägarna framhåller däremot naturvärden. Många av dem bor i en stad och äger en relativt liten bit skog. En tredjedel av skogsägarna har däremot inga särskilda målsättningar för sin skog.

Det är emellertid ett faktum att en välskött skog är allra lönsammast, oberoende av målsättningarna. Det är också värt att beakta att undersökningar visar att skogen utgör den bästa kolsänkan då trädens livskraft främjas genom att ge dem utrymme att växa, till exempel genom plantskogsskötsel och beståndsvårdande avverkningar med fokus på skogens hälsa.

Välskötta skogar är till nytta för såväl skogsägaren och samhället som hela jordklotet. De binder luftens koldioxid, renar vattnet, erbjuder rekreation, reglerar klimatet och producerar bär och svamp m.m. och inte minst trämaterial, som i förädlad form erbjuder förnybara råvaror som ersättning för bl.a. oljebaserade produkter.

Vi på UPM ger skogsägarna alternativ enligt rekommendationerna om skogsvård. Rekommendationerna bygger på en frivillig anvisning som aktörerna inom skogsbranschen har upprättat tillsammans och som omfattar grunderna för skogsvården och dess metoder. Rekommendationerna omfattar olika alternativ för hantering av skogarna och var och en kan välja det alternativ som passar de egna målsättningarna bäst. Din skog är lika viktig för oss som vår egen och vi tar hand om den med samma sakkunnighet som våra egna skogar.

Aktiva skogsvårds- och avverkningsåtgärder i rätt tid är viktiga både för att säkerställa ekonomisk avkastning av skogen och för att öka kolsänkorna.

JANNE KIILLÄINEN

Regiondirektör för Österbotten
UPM Skog

Läs mer om
vår skogsservice
upmskog.fi

METSÄN HENKI on UPM Metsän asiakas- ja sidosryhmälehti. UPM:n metsänomistaja-asiakkaille lehti postitetaan asiakasrekisterissä olevien tietojen perusteella.



www.facebook.com/metsamaailma



@upm_metsa



www.instagram.com/upm_metsa



www.youtube.com/upmmetsa



www.issuu.com/upmmetsa

PÄÄTOIMITAJALTA

Hyvinvoinnin lähde

KANSALLISEN METSÄSTRATEGIAN visiossa nähdään, että metsien kestävä hoito ja käyttö ovat Suomessa kasvavan hyvinvoinnin lähde. Sitä ne todella ovat, sillä metsät tuottavat joka vuosi niin metsänomistajille kuin yhteiskunnallekin erilaisia talous- ja ympäristöhyötyjä sekä ratkaisuja yhteiskunnan tarpeisiin.

Metsien hoito parantaa metsätalouden kannattavuutta, kun puut pääsevät järeytymään ja kasvu suunnataan parhaimpiin puuyksilöihin. Hoidettu metsä on tutkimusten mukaan paras hiilinielu, kun puut kasvavat elinvoimaisina ja terveinä. Myös marjat, sienet ja riista viihtyvät hoidetussa metsässä.

Tästä lehdestä voit lukea tuhdin paketin metsänhoitotoimenpiteiden eri vaiheista

ja niiden oikea-aikaisuuden vaikutuksista taloudelliseen tuottoon (s.12–16).

Sivuilla 20–22 kerrotaan UPM Metsän metsänhoitopalveluiden franchisingketjusta, jonka tavoitteena on auttaa asiakkaitamme lisäämään metsäomaisuutensa tuottoa, kun paikallinen kokemus yhdistetään suuren yrityksen tukeen ja brändiin.

Mukana lehdessä ovat myös tutut palstat metsänomistajareportaaseineen ja metsähommavinkeineen.

Hyvää syksyä ja antoisia lukuhetkiä,

VIRPI MÄENANTILA,
Päätoimittaja



VERKOSSA

- + www.upmmetsä.fi
- + upmyhteismetsä.fi
- + www.upm.fi
- + uutiskirje.upmmetsa.fi

Lataa UPM Metsä -mobiili-aplikaatio sovelluskaupastasi.

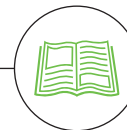
Mitä mieltä olet lehdestämme?

Lähetä palautetta ja juttuvinkkejä lehdestämme osoitteeseen metsaviestinta@upm.com



KOKONAISVALTAISTA PALVELUA

- + Puukauppa
 - + Metsäomaisuuden hoito
 - + Henkilökohtainen metsäasiakasvastaava
 - + www.upmmetsä.fi
 - puukauppa ja metsänhoitopalvelut
 - chat
 - yhteystiedot
 - yhteydenottopyyntö
 - tietopankki
 - + Metsänhoito
 - + Kestävyyys
 - + Palvelukeskus
- 0204 16 5100: arkinen 8–18, la 9–14
chat: arkinen 8.15–17.45, la 9.15–13.45
palvelukeskus@upm.com



UPM BIOFORE BEYOND FOSSILS

Julkaisija: UPM Metsä PL 85, 33101 Tampere. Puh. 0204 16 121. **Päätoimittaja:** Virpi Mäenantila. **Toimitusneuvosto:** UPM: Kaisa Järvisalo, Eija Kuusisto, Panu Kärkkäinen, Inka Musta, Sami Oksa, Tomi Simola, Matti Varho, Avidly: Sirpa Alhava, Miikka Leinonen, Terhi Paavola. **Repro:** Aste Helsinki Oy. **Paino:** Erweko Oy, Oulu. **Paperi:** UPM Finesse Premium Silk 150/115 g/m². **Painosmäärä:** 55 000. 22. vuosikerta. **ISSN 1798-8691** (painettu), **ISSN 2341-6904** (verkkojulkaisu). **Kannen kuva:** Laura Vesa. Metsän henki ilmestyy neljä kertaa vuodessa. Seuraava numero ilmestyy joulukuussa 2019. Metsän henki painetaan Suomessa valmistetulle UPM:n paperille.

Osoiteen- ja tilausmuutokset: metsalehti@upm.com, www.upmmetsä.fi > ota yhteyttä tai puh. 0204 16 5100.



METSIEN SUOJELUARVO

FSC®:n kontrolloidun puun hankinnassa lisäturvaa luontoarvoille

UPM OTTAA puunhankinnassaan yhä paremmin huomioon metsien korkeat suojeluarvot.

Talousmetsissä korkean suojeluarvon kohteita ovat esimerkiksi laajat ja yhtenäiset luonnontilaiset suot, luontoarvoiltaan erottuvat lehdot tai rantametsät. Näillä voidaan jatkossakin harjoittaa metsätaloutta, mutta hakkuut toteutetaan niin, että ne turvaavat metsien korkeat suojeluarvot.

Muutokset liittyvät FSC® C109750 kontrolloidun puun sääntöihin ja vaikuttavat toimintaan PEFC™-sertifioituissa ja sertifioimattomissa metsissä. Sertifioituille tuotteille on kasvavaa kysyntää ja tämän vuoksi UPM kuten useat

muutkin suomalaiset puunhankkijat ovat vahvasti sitoutuneet FSC®-järjestelmään.

UPM huolehtii puukauppakompaniensa puolesta lain ja sertifiointijärjestelmien vaatimusten huomioon ottamisesta. Metsänomistajan ei tarvitse ryhtyä mihinkään toimenpiteisiin muutosten vuoksi.

Puukaupan yhteydessä UPM huolehtii kohteiden kartoituksesta ja kaikkien vaatimusten täyttymisestä. Mikäli uuden riskinarvioinnin mukaisia kohteita on puukaupaan kuuluvalla alueella, UPM sopii yhdessä metsänomistajan kanssa, miten hakkuut kyseisillä alueilla toteutetaan.

www.upmmetsä.fi

forest.fi:tä on julkaistu lähes

15 vuoden ajan

UUDISTETTU FOREST.FI-VERKKOLEHTI kertoo kiinnostavista ja kysytyistä metsäaiheista: monimuotoisuudesta, metsänhoidosta, metsävaroista ja biotaloudesta. Ajankohtaisten aiheiden lisäksi faktatestit taustoittavat viikoittaisia uutisia ja metsäläähä kuvaavat graafit täydentävät tietoa.

forest.fi:tä on julkaistu verkossa lähes 15 vuoden ajan, viime vuodet osana Suomen Metsäyhdistyksen verkkosivustoa. Kun forest.fi on viime vuosina vakiinnuttanut asemansa metsäläähä yhteisenä julkaisuna, se on nyt valmis ponnistamaan seuraavaan kehitysvaiheeseen.

Sivusto tuotetaan Suomen Metsäyhdistyksessä. Sitä rahoittavat Suomen Metsästäitiö, Metsä Group, Stora Enso, UPM, MTK, Sahateollisuus ry, Metsähallitus, Suomen metsäkeskus, maa- ja metsätalousministeriö sekä Metsäbiotalouden tulevaisuuskuuvaston osalta Metsämiesten Säätiö. www.forest.fi

KOIVUNLEHTIÄ, KUUSENKERKKÄÄ ja koivusokerikristallia sisältävä Goodion Metsä-suklaa valmistetaan Helsingissä. Metsä-suklaa on yksi Goodion Nordic Flavours -tuoteperheen mauista. Muut kolme makua ovat Kukka, Meri ja Marja. Kaikissa mauissa on käytetty luonnon elementin mukaisia raaka-aineita. Tuoteperheen ideana on nostaa esiin Suomen luontoa ja kulttuuria.

Goodion suklaata myydään 14 maassa, muun muassa Ruotsissa, Tanskassa, Norjassa, Isossa-Britanniassa, Japanissa ja Yhdysvalloissa. Goodion toiminnan perusteena on kestävä kehitys.





JASKA POIKONEN

Partiolaisyhteistyö jälleen käyntiin

UPM METSÄ ON aloittanut yhteistyön Suomen Partiolaisten kanssa. Metsää ja luontoa aktiivisesti käyttävien partiolaisten kanssa UPM Metsällä on ollut yhteistyötä jo aiemminkin. Silloin toteutettiin yhdessä muun muassa MobiMetsä-peli nuorille.

Tänä vuonna käynnistyvässä yhteistyössä tuetaan lasten ja nuorten partioharrastusta erityisesti leireissä. UPM lahjoittaa rakennusmateriaaleja partiolaisten leirikäyttöön, jolloin leirien rakenteet voidaan tehdä mahdollisimman pitkälle puusta ja välttää fossiiliperäisten tuotteiden käyttöä. Lisäksi yhteistyö kattaa partiolaisten joka toinen vuosi järjestettävien Johtajatulien tukemisen. Tänä vuonna Johtajatulille luovutettiin tuhansia metrejä sahatavaraa kiinteisiin rakenteisiin.

www.upmmetsä.fi

OIKAISU

Viime numeron artikkelissa *Vaurastuminen kutsuu metsänomistajaa* (s. 28) oli graafissa menneet luvut väärinpäin. Siinä kerrottiin, että 55 %:lla metsänomistajista jää säännöllisesti säästöön ainakin kolmasosa metsätuloista. Oikea luku on 44 %:lla.



PÄIVI KAPJAINEN/HEISKANEN

METSÄÄ ISTUTTAMASSA

Rokkikukat istuttivat Pikkolo-taimia

TRIO NISKALAUKAUKSEN rokkarit istuttivat talkoilla taimia Sulkavalla toukokuussa.

Rumpali **Seppo Pohjola**isen perheen mökin lähelle istutettiin viikonlopun aikana 4 000 UPM:n Joroisten taimitarhalla jalostettua Pikkolo-mäntyä.

Terhakkajuuriset, pienikokoiset taimet on helppo kuljettaa metsään, ja ne lähtevät nopeasti kasvuun. Taimia sopii laatikkoon 400 kappaletta, kun perinteisiä mahtui 160.

”On tärkeää, ettei kuljetettaisi multaa ja vettä turhaan metsään. Myös istutusvakka on näitä taimia istutettaessa entistä kevyempi. Tai-

men koko ei aina ratkaise, vaan on tärkeämpää, että taimen juuristo toimii”, Sulkavalla 8,5 vuotta metsäasiakasvastaavana työskennellyt metsätalousinsinööri **Kati Seppänen** tuumii.

Pikkolo-taimien istutus tavallista ohuemmillä istutusputkilla istutusmättäisiin alkoi sujua pienen treenin jälkeen, ja istutuksen lomassa ehdittiin muistella, kuinka lapsena tuli kerättyä käpyjä myyntiin.

Pitkältä keikkatauolta toissa vuonna palanneen bändin sanoituksissa otetaan usein kantaa myös ympäristön tilaan. Uusi levy valmistuu ensi vuonna. www.upmmetsä.fi

Käytähän huomioliiviä metsätyömaavierailuilla

HALUAMME PITÄÄ HUOLTA myös asiakkaidemme turvallisuudesta. Olemme lähettäneet kesän alusta kaikille vuonna 2019 puukaupan tehneille huomioliivin postissa ja samalla haluamme muistuttaa hakuuutyömaalla vierailun turvallisuudesta. Muistathan ilmoittaa tulostasi etukäteen koneenkuljettajalle tai metsurille, pitää ylläsi huomioliiviä ja odottaa työskentelyn keskeytymistä!





OULU URPELA

HALUATKO KUULLA ajankohtaisia metsäasioita ja lukea viimeisimmät vinkit metsänomistajille? Tilaa UPM Metsän sähköinen uutiskirje ja pysyt ajan tasalla uutiskirje.upmmetsa.fi

METSÄSUHTEEN VAHVISTAMINEN

Metsävisa innostaa nuoria

METSÄVISA 2019 -FINAALI kilpailtiin tänä keväänä pääkaupunkiseudulla. Finaaliin osallistui 50 kahdeksas- ja yhdeksäsluokkalaista eri puolilta Suomea. Kilpailun päätösjuhla ja palkintojen jako pidettiin UPM:n Biofore Talossa.

Valtakunnallisen Metsävisan voitti sotkamolainen **Niina Heikkinen**. Hän vastasi finaaliradan tehtävistä yli 90 prosenttiin oikein. Finaalirata käsitti 30 rastitehtävää, joissa testattiin kilpailijoiden tietotaitoa monipuolisesti. Mukana oli sekä metsänhoidollisia tehtäviä, luonnonmonimuotoisuuden liittyviä tehtäviä että ideointia ryhmätyönä. Noin kaksi tuntia kestänyt

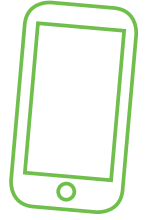
finaalirata järjestettiin Ruotsinkylän tutkimusmetsässä Tuusulan Päärunkorvessa.

Päätöstilaisuudessa puhuivat maa- ja metsätalousministeri **Jari Leppä**, Suomen Metsäsäätiön toiminnanjohtaja **Liisa Mäkijärvi**, Biologian ja maantieteen opettajien liiton **Heikki Arponen** ja UPM:n edustajana metsäjohtaja **Sauli Brander**.

”Metsä on ratkaisu ilmastoahdistukseemme. Metsäsuhteemme vahvistaa identiteettiämme ja lisää hyvinvointiamme, ministeri Leppä sanoi juhlapuheessaan.

www.upmmetsä.fi

UPM Metsä -mobiilisovellus ja upmmetsä.fi-palvelu – Mitä eroa?



UPM Metsä -mobiilisovellus	Upmmetsä.fi – kirjautuneen käyttäjän palvelu
Ei vaadi rekisteröitymistä	Vaatii rekisteröitymisen
Käytettävän metsävaratiedon lähde: Metsään.fi avoin aineisto tai Luken avoin monilähdeinventointi-aineisto	Käytettävän metsävaratiedon lähde: UPM:n metsävaratieto
Keskeiset ominaisuudet: Metsän arvon suuntaa antava arvio, toimenpideehdotukset, tarjouspyynnöt, kuviotiedot, ilma-kuva, maastokartta	Keskeiset ominaisuudet: Kokonaisvaltaiset sähköiset työkalut kuten sähköinen puukauppa, sähköinen metsäsuunnitelma, Myy & Hoida -osio



UPM Metsällä

oli tänä vuonna erilaisissa tehtävissä yhteensä reilut

50

kesäharjoittelijaa.

www.upmmetsä.fi

AJANKOHTAISET VINKIT METSÄNOMISTAJALLE



TAIMIEN ISTUTUS JA TAIMIKONHOITO

Syysistutuksella merkittäviä etuja

ELO-SYYSKUU ON HYVÄÄ aikaa kuusentaimien istuttamiseen. Syksyllä taimet ovat jämekämpiä, ja niiden käsittely on helpompaa. Myös taimien vedentarve on syksyllä pienempi, koska kasvu on jo pysähtynyt ja maaperässä on luontaisesti kosteutta. Tutkimusten mukaan syysistutus sopii hyvin kuuselle ja koivulle.

Hoidettu metsä tuottaa hyvää

OIKEIN AJOITETULLA TAIMIKONHOIDOLLA nopeutat arvokkaiden tukkipuiden kasvua, minimoit metsänhoidon kustannukset ja saat hakkuutuloja nopeammin. Hoidettu metsä toimii myös tehokkaana hiilinieluna ja sen virkistysarvo paranee. Tarvitsetko taimikollesi hoitoa vielä ennen talvea? Pyydä tarjous! www.upmmetsä.fi > [Metsäpalvelut](#) > [Taimikonhoito](#)



LANNOITUS

Metsänlannoituksesta kannattaa sopia myös syksyllä

VIIME AIKONA ON yleistynyt, että seuraavan vuoden lannoituksista sovitaan hyvissä ajoin syksyllä. Aiemmin sopimukset lannoituksesta ovat painottuneet alkuvuoteen, kyseisen levityskauden alkuun. Perinteisesti lannoitemarkkinoilla, niin pellon kuin metsänkin, raaka-aineen hinnat vaihtelevat vuodenkin sisällä useamman kerran. UPM on tehnyt hyviä sopimuksia lannoitevalmistajien kanssa pitkäaikaisen yhteistyön ja säännöllisten omien metsien lannoituksien myötä. Näin UPM Metsänlannoituksesta kannattaa sopia myös syksyllä. Metsänlannoitus on metsätalouden tuottoisimpia sijoituksia.



PUUKAUPPASOPIMUS

Kumppaninamme hyödyt hinnantarkistusedusta

KUN TEET PUUKAUPAT joulukuun ja toukokuun välisenä aikana, hinnantarkastusetu takaa sinulle hyvityksen, jos hinnat puumarkkinoilla lähtevät nousuun. Hinnantarkastusetu poistaa huolen puukaupan ajankohdasta. Sinun ei tarvitse odottaa parasta mahdollista puunhintaa, vaan voit ajoittaa puukauppasi metsänhoidollisesti tärkeimpään hetkeen.



SIJOITUSRATKAISUT

Uusi osakesäästötili käyttöön 2020


OSAKESÄÄSTÖTILIN TAVOITTEENA ON edistää kotitalouksien ja ylipäänsä yksityissijoittajien aktiivista säästämistä ja sijoittamista. Yksityissijoittajat voivat avata osakesäästötiliä vuodesta 2020 alkaen. Tilille voi siirtää rahaa enintään 50 000 euroa ja sijoittaa sitten valitsemiinsa pörssiosakkeisiin tai monenkeskisessä kaupankäyntijärjestelmässä kaupankäynnin kohteena oleviin osakkeisiin (Suomessa esimerkiksi First North -kauppapaikka). Sijoittaja maksaa veroa sijoitusten tuotoista vasta siinä vaiheessa, kun hän nostaa tililtä rahaa. Toisin sanoen tilin sisällä veroa ei vielä makseta osingoista ja myyntivoitoista. Osingot ja myyntivoitot voi sijoittaa uudelleen tilin sisällä ilman, että välissä menee veroa, jolloin sijoittaja pääsee pitkällä aikavälillä hyötymään paremmin korkoa korolle -ilmiöstä. 50 000 euron raja koskee tilille siirrettävän rahan määrää. Sijoitusten arvo voisi nousta tätä suuremmaksi tai laskea tätä pienemmäksi. **Yhteistyökumppanillemme Nordnetille on tulossa osakesäästötili.** www.nordnet.fi/osakesaastotili

TEKSTI THOMAS FREUNDLICH
KUVAT UPM METSÄ JA JASKA POIKONEN

Oikeat työt

OIKEAAN AIKAAN

Hyvä metsänhoito varmistaa, että metsä pysyy tuottavana ja siitä voi nauttia monipuolisesti koko sen kasvun ajan päätehakkuuseen asti.



Metsänomistajalle hoitotoimenpiteiden oikea-aikaisuus tuo taloudellista hyötyä monella tavalla. Metsänhoitoon tarvittava työmäärä on pienempi, sillä hyvin hoidetussa metsässä eri työvaiheet on helpompi tehdä ja puu helpompi korjata. Puumäärät hehtaarilta kasvavat, ja oikein hoidettu metsä tuottaa jatkuvasti puuta myös harvennushakkuina. Hyvin hoidetun metsän virkistyskäyttö on mieluisampaa, ja metsä on myös vastustuskykyisempi tuhoille. Oikein hoidetusta metsästä saa päätehakkuussa hyvälaatuisia tukkipuuta huomattavasti enemmän kuin huonolle hoidolle jätetystä metsiköstä.

Hoitotoimenpiteiden tekeminen ajallaan on erityisen tärkeää metsän elinkaaren alussa. Ajallaan suoritettulla varhaisperkauksella voidaan minimoida nuoren metsän hoitokustannukset ja varmistaa taimikolle parhaat kehitys- ja kasvuolosuhteet. ”Hakkuuaukean muut kasvit kilpailevat taimien kanssa vedestä, ravinteista ja auringonvalosta, joten on tärkeää varmistaa, että viljellyt taimet saavat hyvän kilpailuaseman”, metsäjohtaja **Anna Rakemaa** Metsäkeskuksesta sanoo. ”Varhaisperkaus kannattaa tehdä kylvömannikoissa noin puolen metrin taimikossa, ja istutushavupuille metrin kohdalla. Tällöin toimenpide on kustannustehokkaimmillaan.” ▶

HOIDETTU METSÄ SITOO HIILTÄ

MONI METSÄNOMISTAJA POHTII, miten eri metsänhoidon toimenpiteet vaikuttavat hiilinieluna toimimiseen.

Tutkimusten mukaan hiiltä sitoo ilmakehästä parhaiten hyväkasvuinen metsä. Toisaalta hiilen kannalta olennainen tekijä on hiilivaraston määrä ja sen muutos. Runsaspuustoisessa vanhassa metsässä kasvu on hiipunut, eli metsässä on iso hiilivarasto, mutta se ei enää sido lisää hiiltä ilmasta.

Pitkällä aikavälillä suositusten mukaan hoidettu talousmetsä-alue sitoo hiiltä huomattavasti

enemmän kuin merkittävästi yli-ikäinen puusto. Luonnonvarakeskuksen tutkimusprofessori **Jari Hynynen** rohkaisee metsänomistajia ajattelemaan myös omia metsiään laajemmasta näkökulmasta. ”Monesti hiiliasioita pohditaan yksittäisen metsikön tasolla, mutta useimmilla metsänomistajilla on monenikäistä ja -tyyppistä metsää. Hiilitasapainon ratkaisee kokonaisuus, ei se mitä yhdessä metsikössä tapahtuu.”

Hynynen mukaan nykyuotoinen suomalainen metsänhoito ei ole maapallon hiilitasapai-

non kannalta haitallista toimintaa. Viimeisen 50 vuoden aikana Suomen metsävarat ovat lisääntyneet merkittävästi, ja metsien kasvu on tällä hetkellä noin kaksinkertaista verrattuna sotien jälkeiseen aikaan. ”Kasvusta voidaan ilmastonmuutoksella selittää noin kolmannes, mutta loput ovat onnistuneen metsänkäsittelyn ja -hoidon tulosta. Jos näitä panostuksia ei olisi tehty koko maan tasolla, olisivat metsiemme kasvu ja puuston määrä huomattavasti nykyistä vähäisempiä.”

Luonnonvarakeskuksen tutkimusten mukaan ajallaan tehty varhaisperkaus voi lisätä kuusentaimien kasvua 20–30 prosenttia sekä puolittaa tulevan taimikonhoidon kustannukset. Rakemaa muistuttaa, että myös tässä vaiheessa oikea ajoitus on tärkeää.

”Mikäli oikeasta taimikonhoidon ajankohdasta myöhästyy vuodellakin, voi hehtaarikohtainen kustannus koitua huomattavasti kalliimmaksi. Lisäksi jos taimet joutuvat olemaan tiheässä taimikossa liian pitkään, niiden paksuuskasvu heikkenee.”

Sijointi tulevaisuuteen

Varhaisperkaus ja taimikonhoito ovat pitkän tähtäimen investointeja, jotka voivat antaa erinomaisen tuoton. Luonnonvarakeskuksen mukaan esimerkiksi istutuskuusikoissa oikea-aikaisten taimikonhoitotoimenpiteiden tuotto voi olla yli viisi prosenttia. Paremmin kasvava puusto järehtyy hyvin ja lyhentää metsän kiertoaikaa.

Anna Rakemaa muistuttaa, että taimikon varhaishoitoon voi hakea Metsäkeskuksen kautta ns. Kemera-rahoitusta. Tuki on tarkoitettu yksityisten

metsänomistajien metsänhoidon tukemiseen, ja sitä myönnetään taimikon perkaukseen ja harvennukseen sekä taimikon yllä kasvavan verhopuuston poistoon ja harvennukseen. Myös nuoren metsän hoitoon on saatavilla tukea.

Vaihtoehtoja metsänomistajalle

Metsälain uudistuminen vuonna 2014 toi metsänomistajalle aiempaa enemmän joustavuutta oman metsänsä käyttämiseen. Laki toi mahdollisuuden muun muassa eri-ikäisrakenteisen metsän kasvatukseen, jossa koko metsää ei päätehakata samalla kertaa.

Anna Rakemaan mukaan eri-ikäisrakenteisen metsän kasvatusta hyödynnetään jo jonkin verran. ”Monessa kohteessa pystytään tekemään

voimakkaampia yläharvennuksia kuin aiemmin. Lehtipuusekoituksen jättäminen kohteeseen tekee metsästä kestävämpää, kun ei olla vain yhden puulajin varassa. Toisaalta lehtipuuston poistaminen voi myös vähentää hirvien kiinnostusta alueeseen sekä edistää nuoren metsän järeytymistä.”

”Jos taimet joutuvat olemaan tiheässä taimikossa liian pitkään, niiden paksuuskasvu heikkenee.”

ANNA RAKEMAA



Kysyntää riittää tulevaisuudessakin

Päätehakkuun lähestyessä metsänomistaja joutuu pohtimaan oikeaa aikaa puukaupan tekemiselle. Moni pohtii myös sitä, mikä on ilmaston kannalta paras ratkaisu. Luonnonvarakeskuksen tutkimusprofessori **Jari Hynynen** mukaan metsän kiertoajan pidentäminen voi olla perusteltua molemmista näkökulmista, mutta puuston vanheneminen tuo myös riskejä. ”Erityisesti kuusikoissa juurikäpää, myrskytuhot ja kaarnakuoriaiset iskevät helposti yli-ikäiseen metsään. Männiköissä kiertoajan pidentäminen voi olla turvallisempaa ja myös hiilitalouden näkökulmasta perusteltua, sillä järeämmästä puusta suurempi osa päätyy pitkäkestoisten tuotteiden materiaaliksi. Toisaalta taloudelliset seikat kannattaa miettiä huolella, sillä puuston kasvattaminen vanhemmaksi ei välttämättä ole optimaalista puumarkkinoilta saatavien myyntituottojen kannalta.”

Suomeen on kaavailltu lähivuosina useita mittavia sellutehdashankkeita. Metsänomistajalle tämä kehitys varmistaa suurella todennäköisyydellä sen, että puulle tulee olemaan kysyntää jatkossakin. ”Luultavasti kaikki kaavaillut hankkeet eivät toteudu, mutta mikäli näin kävisi, niin viimeistään siinä vaiheessa >

JALOSTETTU LAJIKE KASVAA NOPEAMMIN

KUN METSÄNOMISTAJA ON tehnyt päätöksen uudistaa metsänsä kylvämällä tai istuttamalla, kannattaa varmistaa, että käytössä on paras mahdollinen siemen- tai taimiaines. Tutkimustulosten mukaan jalostetun männynsiemenen kasvu on 10–20 prosenttia nopeampaa kuin maatiaissiemenellä, ja kuusella lukemat ovat samansuuntaisia. ”Metsäalan ammattilaisen kanssa kannattaa käydä huolella läpi, millä siemenillä tai taimilla metsä uudistetaan”, ohjeistaa Luonnonvarakeskuksen **Jari Hynynen**. ”Hintaero ei ole merkittävä, ja nopeamman kasvun lisäksi oikein valitusta jalostetusta siemenalkuperästä uudistettu metsä myös sopeutuu paremmin muuttuvaan ilmastoon.”



TUKI TAIMIKON VARHAISHOITON

METSÄKESKUKSEN KAUTTA VOI hakea tukea taimikon perkaukseen ja harvennukseen sekä taimikon yllä kasvavan verhopuuston poistoon ja harvennukseen. Tukea on haettava kirjallisesti ennen toimenpiteen aloittamista. Työn voi aloittaa heti hakemuksen jättämisen jälkeen.

- Haettava kerralla vähintään 1 hehtaarille
- Yksittäisen kuvion koko vähintään 0,5 ha
- Taimikon keskipituus työn jälkeen 0,7–3 m
- Poistuma vähintään 3 000 runkoa/ha, pohjoisessa vähintään 2 000 runkoa/ha
- Työn jälkeinen tiheys enintään 5 000 runkoa/ha
- Hoito- ja kunnossapitovelvoite 7 vuotta

www.metsakeskus.fi



metsäteollisuuden on tuotava puuta ulkomailtakin – tai kantohintojen on oltava sellaisella tasolla, että puuta voidaan ottaa talteen sellaisistakin kohteista, jotka eivät nykyisellään ole kannattavia.”

Oikea hoito tuo tuottoa

Taloudellisesta näkökulmasta metsänomistajan kannattaa suunnata investoinnit sinne, missä sijoitukselle saa parhaan tuoton. Tärkeintä on ajoittaa oikein toimenpiteet puuston elinkaaren alku- ja loppupäässä. ”Istutustaimikko kannattaa hoitaa mahdollisimman aikaisin, jotta saadaan paras hyöty puiden kasvukyvystä. Toisaalta etenkin kuusikoissa päätehakuuta ei kannata kohtuuttomasti viivyttää, varsinkaan jos alueella on juurikäypää”, toteaa Jari Hynynen.

Hynynen arvioi, että Suomen metsistä voitaisiin kestävästi hakata nykyistä enemmän puuta, aina noin 80 miljoonaan kuutiometriin vuodessa. ”Toki tulee huomioida muutkin näkökulmat kuten luonnon monimuotoisuuden suojelu ja hiilinielut, mutta joka tapauksessa kasvua voidaan valtakunnallisesti vielä lisätä paljonkin metsänhoidollisin keinoin. Taloudellisen näkökulman lisäksi metsän muutkin käyttöarvot tulee varmistaa, mutta mahdollisuuksia

”Taloudellisen näkökulman lisäksi metsän muutkin käyttöarvot tulee varmistaa, mutta mahdollisuuksia on paljon, jos toimenpiteet kohdistetaan oikein ja tehdään ajallaan.”

JARI HYNYNEN

on paljon, jos toimenpiteet kohdistetaan oikein ja tehdään ajallaan.”

Myös UPM Metsän **Heikki Kalvila** korostaa, että metsän tuotto pohjautuu toimenpiteiden onnistuneeseen valintaan ja ajoitukseen. ”Metsänomistajan ei tarvitse jäädä epätietoiseksi, millä toimenpiteillä ja miten ajoitettuna hän voi varmistaa, että metsä pysyy elinvoimaisena ja tuottavana. Metsänomistajille on tarjolla monipuolisia palveluja tuottavaan metsänkasvatukseen sekä puukauppaan. Kumppanuusasiakkaillamme on käytettävissä myös henkilökohtainen metsäasiakasvastaava”, Kalvila vinkkaa. ▲

Metsätieto raivaa uhkakuvia

Keskustelu suomalaisten metsien tulevaisuudesta hämmentää. Erityisesti se, miten voimakkaasti otetaan kantaa hatarien mielikuvien perusteella metsien hoitoon ja niiden hyödyntämiseen. Asiat ovat kuitenkin monisyisiä, eikä yhtä totuutta ole. Se on nähty esimerkiksi keskustelussa avohakkuista ja jatkuvas- ta kasvatuksesta. Uhkakuvat leviävät, vaikka Suomessa metsiä on kaikkien ulottuvilla, niitä hoidetaan pääosin hyvin ja niiden varaan rakentuu iso osa Suomen kansantaloutta ja hyvinvointia. Onkohan käynyt jo niin, että ihmisten aito yhteys metsään ja metsäluontoon on ohentunut ja myös tieto metsien taloudellisesta merkityksestä Suomelle on rapistunut.

Metsäihmisten – metsänomistajien, metsä- ammattilaisten, teollisuuden edustajien – ei enää kannata luottaa siihen, että avohakkuun nähdessään katsoja uskoo, että samalla on mietitty, miten metsä uudistetaan ja miten sitä jatkossa hoidetaan. Kiistämättä huonosti suunnitellut hakkuut tai retuperälle jätetyt metsät vähentävät luottamusta kestävään metsätalouteen. Silti on pysäyttävää, että moni nuori ja aikuinenkin kokee ahdistusta siitä, että Suomen metsät ovat hakkuiden vuoksi tuhoutumassa. Tienvarressa avautuva hakkuualue on kieltämättä musertava näky, jos ei tiedä, että muutama vuoden kuluttua siinä kurkottaa kaunis uusi metsä eikä hiilinielu todellakaan kadonnut iäksi.

Mutta enää ei palata idylliin, että tarina metsästä, metsäluonnosta ja metsän merkityksestä siirtyy kuin itsestään sukupolvelta toiselle. Metsätoimijoiden olisi aika herätä yhdessä miettimään, miten tilanteeseen voidaan vaikuttaa, ei julistamalla omaa totuutta vaan viestiä avoimesti, tarjoamalla rohkeasti monipuolista tietoa ja aitoja kokemuksia metsästä. Pitää ideoida uusia kanavia ja keinoja tavoittaa erityisesti nuoret, jotka tulevaisuudessa päättävät metsistä ja elävät metsistä.

Vaikka metsät ovat jonkin henkilön, perheen tai yhteisön omaisuutta, ne ovat tavallaan kaikkien omaisuutta. Ihmisten on voitava luottaa siihen, että metsästä huolehditaan vastuullisesti. Yhä useampi metsänomistaja asuu kaukana metsästään mutta hoitaa silti metsäänsä hyvin. Valitettavasti on myös metsänomistajia, jotka eivät välitä hoitaa metsä- omaisuuttaan huolella eivätkä osaa tai halua turvautua metsäammattilaisten apuun. Ajoissa tehdyt hoitotyöt

takaavat metsänomistajalle parhaan tuoton, ja niiden ansiosta metsä voi hyvin.

Metsätoimijat voivat rakentaa luottamusta vastuulliseen metsien hoitoon sekä omilla toimillaan että yhdessä. Pitää miettiä, miten monipuolista tietoa metsästä ja sen loputtomista mahdollisuuksista voidaan saada leviämään. Tietoja ja erilaisia näkemyksiä vertailemalla ihmiset pystyvät parhaiten muodostamaan mielipiteensä. Vain tiedolla voidaan raivata ennakkoluuloja ja karsia uhkakuvia. Samalla varmistetaan, että metsät ja metsäluonto ovat meille tulevaisuudessakin sekä henkinen että taloudellinen voimanlähde.

”Yhä useampi metsänomistaja asuu kaukana metsästään, mutta hoitaa silti metsäänsä hyvin.”



TARKASTI MITASSA

Hakkuukonemittaus on vallitseva puutavaran mittaustapa UPM Metsän pystykaupoilla. Laki puutavaran mittauksesta asettaa vaatimukset hakkuukonemittauksen tarkkuudelle ja määrittää myös toimenpiteet luotettavan ja läpinäkyvän mittatarkkuuden ylläpidolle. UPM Metsän leimikolla varmistetaan joka päivä, että hakkuukone on tarkasti mitassa.

Hakkuukonemittauksen eli motomitan tarkkuuden varmistaa hakkuukoneen kuljettaja monin keinoin. Pituus- ja läpimittalaitteen toiminta varmistetaan jokaisen työvuoron alussa, minkä lisäksi mittalaitteiden tarkkuutta seurataan jatkuvasti hakkuun edetessä. Motomitan tarkkuuden varmistaa myös ulkopuolinen taho vähintään kahdesti vuodessa.



Koivu



Mänty



Kuusi

Näytepölkkyjä mitataan pääpuulajista vähintään **12 kpl viikossa.**

Hakkuukoneen käytönaikainen mittatarkkuuden hallinta perustuu näyterunkoihin ja näistä valmistettuihin näytepölkkyihin. Hakkuukoneen mittalaitte arpoa satunnaisella ajanhetkellä rungon, josta valmistettavien tukkien ja kuitupuiden tilavuus mitataan sekä motomitalla että mittasaksilla. Motomitan ja tarkistusmittauksen tuloksia verrataan toisiinsa ja motomittausta säädetään tarkemmaksi tarpeen niin vaatiessa. Näytepölkkyjä mitataan pääpuulajista vähintään 12 kpl viikossa.





Metsäkoneen kuljettaja varmistaa omalla toiminnallaan oikean mittaustuloksen. Hän huolehtii jokaisessa työvuorossa mittalaitteen kunnosta ja tarkkuudesta. Hyvä lopputulos perustuu paljon myös siihen, että paikallinen kuljettaja tuntee paikalliset olosuhteet sekä käsiteltävän kohteen ominaisuudet. Mittalaitteen tulee toimia luotettavasti kaikissa korjuuolosuhteissa. Rungon mahdollinen kuoriutuminen sekä runkoon kertynyt lumi ja jää huomioidaan mittauksessa. Mittatarkkuuden ollessa kunnossa, on muukin työn laatu tavallisesti kunnossa. Korkealaatuisessa puunkorjuussa on priimaa mittatarkkuus, katkonta sekä korjuujälki.

Korkealaatuisessa puunkorjuussa on priimaa mittatarkkuus, katkonta sekä korjuujälki.

Mahdollisimman hyvä mittaustarkkuus hyödyttää niin metsänomistajaa, puun ostajaa kuin hakkuukoneyrittäjää. Metsänomistaja on aina tervetullut vierailemaan hakkuutyömaalleen ja jututtamaan koneen kuljettajaa. Turvallisuusseikat tulee huomioida, eli soitto kuljettajalle ja huomiovaatetusta päälle.

A Puutavaran pituus ja läpimitta mitataan hakkuukoneen kouran mittalaitteilla ja puutavaran tilavuus lasketaan hakkuukoneen tietojärjestelmässä.

B Mittaustietojen tulostusta varten rekisteröidään hakattujen runkojen kappalemäärä (runkoluku) runkolajeittain (tukki- ja kuitupuurunko). Lisäksi rekisteröidään mittauserän tilavuus runko- ja puutavaralajeittain sekä pölkkyjen kappalemäärä puutavaralajeittain.

C Mitattavan erän mittaustulos säilytetään mittalaitteen muistissa, kunnes koko erä on mitattu. Mittaustulokset siirtyvät hakkuukoneelta sähköisesti UPM:n tietojärjestelmään ja edelleen puukaupan mittaustodistukselle.

LISÄTIETOJA

Laki puutavaran mittauksesta 414/2013 Hakkuukoneen mittaustarkkuuden ylläpito. Puutavaranmittauksen neuvottelukunta. Suositus. 12.9.2018

Koko ketju UUSIA VOIMIA metsänhoitoon

UPM Metsä -franchisingketju on nyt aloittamassa toden teolla toimintansa. Tällä hetkellä viiden yrittäjän ketju helpottaa metsätöiden saatavuutta ja lisää hoidettujen metsien määrää. Toimivan yrittäjäketjun uskotaan tuottavan hyötyä niin metsänomistajille, metsälle, paikalliselle yritystoiminnalle kuin UPM:llekin.

TEKSTI TERHI PAAVOLA KUVAT UPM



UUDET UPM METSÄ -FRANCHISINGKETJUN YRITTÄJÄT



EERO-TAPANI KÄRKKÄINEN
Keski-Suomen alue
Toimipiste Jyväskylässä

Positiivista tunnelmaa

"**TOIMINTA UPM METSÄN** kanssa on lähtenyt hyvin liikkeelle. Tunnelma on todella positiivinen. On sellainen olo, että enää ei tarvitse tehdä näitä töitä yksin. Yhteistyö tässä mallissa on niin kiinteää kuin se vain voi olla. UPM Metsä on sekä yrittäjälle että asiakkaalle erinomainen selkänöja. Tunnen, että yritykseni on vahvasti osa UPM:ää."

"Tämänkaltainen toiminta tuo yrittäjyyteen varmuutta ja uusia työntekijöitäkin tulevaisuudessa varmasti tarvitaan. Olen aina mielelläni palkannut metsäkoulusta harjoittelijoita, sillä ala tarvitsee uusia tekijöitä."

"Metsä ja työ metsässä tarkoittaa minulle monipuolisuutta. Saan olla ihmisten kanssa, mutta nauttia myös luonnosta."



MATTI JÄMSEN
Viitasaaren metsäasiakasyksikkö
Toimipiste Viitasaarella

Ketterästi leveillä hartioilla

"**TÄSSÄ MALLISSA VAPAAUS** ja vastuu yhdistyvät. Saan omaan ja asiakkaiden käyttöön ison talon leveät hartiat. Tässä pienen yrityksen paikallistieto ja ketteryys yhdistyvät ison talon tietotaitoon ja toimitusvarmuuteen."

"Metsänomistajan on helppo löytää meidän palvelumme, ja hän voi luottaa siihen, että työ tehdään laadukkaasti ja kaikkien sääntöjen mukaan, lisäksi paikallisesti."

"Työhön metsässä kuuluu paljon muutakin kuin tukkilaisromantiikkaa. Siellä kohtaa ampiaispesät, vesitateet, kuraojat ja hikiset ukot. Arvostan korkealle jokaista metsätöistä elantonsa saavaa ja mielelläni kuljen nykyään töissä UPM -logo selässä."

”MEILLE ON TÄRKEÄÄ palvella kaikkia metsänomistajia. Toimivan UPM Metsä -franchisingketjun avulla saamme lisättyä metsänhoidon laatua niin, että työt tulevat tehdyksi oikeaan aikaan oikeassa paikassa”, kertoo UPM Metsä -franchising-asiantuntija **Elina Pitko**.

Hän uskoo, että uusi malli tuo win-win-tilanteen kaikille osapuolille.

”Metsänomistaja saa tämän mallin avulla laadukasta työtä, usein jopa aikaisempaa edullisemmin.” Kun metsä hoidetaan oikeaan aikaan, se kasvaa nopeammin ja tuottaa parempilaatuista puuta. Myös virkistyskäytössä hyvin hoidettu metsä on mukavampaa kulkea.

Elina Pitkon mukaan metsänomistaja hyötyy myös siitä, että ketjuyrittäjien takana on iso yhtiö.

”Se on takuu laadulle ja sille, että sovitut työt hoidetaan tehokkaasti kaikkien lakien ja asetusten mukaan.”

Uusi ketju ei sinällään muuta jo olemassa olevia asiakassuhteita. Esimerkiksi omat henkilökohtaiset metsäasiakasvaivat jatkavat entiseen tapaan. Uusien yrittäjien myötä saadaan lisää työvoimaa

erityisesti metsänhoitotehtäviin. Näin myös metsänomistajan on helppoa ja vaivatonta hankkia tutun yhtiön kautta apua oman metsänsä hoitamiseen juuri silloin, kun sille on tarvetta.

Muutos koko metsänhoitoalalle

Elina Pitko kertoo, että ketjuun mukaan lähteneet yrittäjät uskovat vahvasti, että franchisingtoimintamallin avulla yritysten kilpailukyky kasvaa.

Kun yritysten taustalla on vahva ketjuohjaus, se tuo yrityksiin ison metsäyhtiön vahvan tuen. Yrittäjiä tuetaan esimerkiksi esimiestoiminnassa. Samalla valvotaan, että esimerkiksi tilaajavastuulain vaatimukset täyttyvät. Yrittäjät saavat myös turvallisuus-, ympäristö- ja laatu-koulutusta sekä uusinta tietoa alan vaatimuksista.

Sekä yrittäjien että UPM Metsän vahva näkemys on, että menestyvät metsäalan yritykset ovat tulevaisuudessa myös houkuttelevia työnantajia nuorille.

”Franchisingmalli tuo yrittäjälle turvaa eikä uusien työntekijöiden palkkaaminen ole niin suuren kynnyksen takana kuin silloin, kun yrittäjä toimii yksin.”

Metsänhoitoon uskotaan

UPM Metsä -franchisingmalli on ainutlaatuinen. Malli eroaa ulkoistamisesta tai alihankinnasta siinä, että toiminnassa mukana olevat yritykset ovat vahvan brändin alla ja toimivat tiiviissä synergiassa.

”Tämä on iso asia myös UPM Metsälle. Malli tuo meidän organisaatioon uutta väkeä, kun yritykset toimivat UPM Metsä-brändin alla”, Elina Pitko mieltii.

Mallin noin vuoden kestänyt pilotointi sujui erinomaisesti, ja siitä saatu palaute oli lähes yksinomaan kiittävää.

”Tätäkin mallia on tietysti kehitettävä jatkuvasti. Meidän pitää olla valmiita ohjaamaan ja tukemaan yrittäjiä ja pidettävällä jatkuvaa vuorovaikutusta.”

Innostus UPM Metsä -franchisingmallista kertoo myös vahvasta uskosta metsäalan tulevaisuuteen.

”Uudenlaisia toimintatapoja kehittämällä ja jatkuvasti kehittämällä metsäalan tulevaisuus on varmasti valoisa”, Elina Pitko sanoo. ▲

www.upmmetsa.fi/tietoa-ja-tapahtumia/artikkelit/mika-on-upm-franchising/



**JUKKA KNIIVILÄ
JA JAAKKO TIITTA**
Pirkanmaan alue
Toimipiste Tampereella

Ajattelu boksen ulkopuolelta

”TÄMÄ YHTEISTYÖMALLI ON yrittäjälle erinomainen mahdollisuus ja paikka kasvaa. Nuorta työvoimaa tarvitaan varmasti tälle alalle.”

”Suurimman hyödyn saa metsänomistaja. Uskon vahvasti siihen, että tällaisen yhteistyön avulla metsänhoitoon löytyy uusia näkökulmia, toimintatapamuutoksia ja boksen ulkopuolista ajattelua. Samalla tietysti myös ketteryyks kasvaa.”

”Metsä on kiinnostava elementti ja luonteva työpaikka. Siihen on tutustunut jo lapsesta pitäen harrastusten kautta, joten metsä on aina lähellä sydäntä.”



ESA KURONEN
Etelä-Savo
Toimipiste
Mikkelissä

Metsä kannattaa hoitaa ajoissa

”OLEN TYÖSKENNELLYT METSÄALALLA pitkään, yli 20 vuotta. Franchisingyrittäjänä keskityn töiden organisointiin ja yrityksen hallinnollisiin tehtäviin.”

”Metsänomistaja saa uuden palvelun kautta apua metsänhoitoon. Olen vahvasti sitä mieltä, että metsä kannattaa aina hoitaa ajoissa. Varhaisperkaus on tärkein toimenpide saada metsä kuntoon ja tuottamaan.”

”Olen lapsesta asti viihtynyt metsässä. Ensin omien vanhempieni kanssa marja- ja sienestysreissuilla. Nyt oman perheen kanssa metsästä ja sen antimista nauttien.”



TUOMAS SAARENPÄÄ
Etelä-Suomi
Toimipiste
Hämeenlinnassa

Yhteistyöllä asiat hoituvat

”VAHVA TUKI JA hyvä verkosto ovat franchisingyrittäjälle todella tärkeitä. Nautin asiakaspalvelusta, ja yhteistyössä asiat hoituvat. Tykkään tehdä metsänomistajien kanssa töitä. Minulle on myös tärkeää, että omat työntekijäni viihtyvät työssään.”

”Metsä on minulle sekä toimeentulon lähde että virkistyspaikka. Retkeilin jo lapsena paljon metsässä. Myös metsän omistajien kannattaa muistaa, että virkistyskäyttö on yksi metsän tärkeistä arvoista. Kun metsän hoitaa hyvin, myös sen monikäyttöisyys esimerkiksi marjastukseen paranee.”

METSÄNHOITOA faktapohjalta

Metsänomistajuus innosti Hanna Ärlingin alan opintoihin. Hän haluaa perustaa oman näkemyksensä metsien hoidosta tietoon ja metsien tuntemiseen.

TEKSTI PÄIVI STENROOS

KUVAT LAURA VESA

Metsänomistaja Hanna Ärling ja metsäasiakasvastaava Harri Salmensuu asialinjalla – kun metsänomistaja opiskelee alaa ja asuu metsänsä keskellä, keskusteluissa on helppo päästä suoraan asian ytimeen.

Hanna Ärling
omistaa metsää
Jämsässä.



Hanna Ärlingistä tuli metsänomistaja sukupolvenvaihdoksella vuonna 2014. Hanna ja hänen puolisonsa **Jarno** olivat joka tapauksessa päättäneet asua kotiseudulla Jämsässä, ja huolellisen harkinnan jälkeen Hannan kotitalalle asettuminen vaikutti juuri sopivalta ratkaisulta. Tekemistä on sen jälkeen ollut yllin kyllin: metsien hoito ja peltojen viljely, niihin liittyvät paperityöt, talon ja pihapiirin kunnostus...

”Sillä tavalla pitää asennoitua, että tämä on meille loppuelämän projekti. Talo on nyt remontoitu, mutta piharakennuksissa riittää tekemistä. Sama pätee tilan metsiin, jos niitä haluaa talousmetsinä hoitaa siihen tahtiin kuin ne kasvavat”, Ärling toteaa.

Hannan eläkkeelle jääneet vanhemmat viimeistelevät lähistöllä hirsitaloan, ja isä Martti auttaa mielellään tilan konetoissa, muun muassa maanmuokkauksissa ja metsäautoteiden kunnostuksessa.

Koulusta pohjaa näkemykselle

Sukupolvenvaihdos sai Ärlingin hakeutumaan metsäalan opintoihin. Vaikka hän on pienestä pitäen seurannut isänsä toimintaa metsän parissa, omistajuus nosti vastuut, velvollisuudet ja sitä myöten tiedon tarpeen aivan eri tasolle. Ärling otti opintovapaata ▶



Tilaa hoitaa nyt järjestyksessään viides sukupolvi. Pihapiiriin kuuluva lampi saa vetensä lähteistä, ja niistä juontuu myös tilan nimi Lähdelepo.



Koulu antaa tietoa, mutta metsään pitää myös syventyä – tarkkailemalla sen oppii tuntemaan.

varsinaisesta työstään pankissa ja haki Kaakkois-Suomen ammattikorkeakouluun. Siellä hän suorittaa kaksivuotista metsätalousinsinöörin tutkintoa monimuoto-opintoina.

”En ole vaihtamassa alaa, vaan halusin luoda opiskelulla pohjaa, jotta voin muodostaa selkeän oman näkemykseni tästä hommasta: metsän kasvusta ja kasvattamisesta, puukaupasta, teollisuudesta ja ylipäänsä kaikesta, mitä metsänomistamiseen liittyy”, Ärling toteaa.

Kun Hanna Ärling ja metsäasiakasvas- taava **Harri Salmensuo** keskustelevat metsäasioista, juttu kulkee vankasti fak- tapohjalla.

”Tässä pihapiirissä on paljon tietoa. Hannan isä tietää, miten metsien kanssa on ennen toimittu. Hannan ja Jarnon ote taas on ennakkoluuloton ja kokeilevakin, ja he ovat selvästi hyvin perillä asioista”, Salmensuo luonnehtii.

”Kokeileva siis esimerkiksi siinä mie- lessä, että jatkuvaan kasvatukseen meillä

lähdetään jossain määrin, koska siihen on jo olemassa sopivia kohteita”, Ärling jatkaa.

Metsien hoidosta, käytöstä ja vaikutuk- sesta ilmastoon keskustellaan ja kirjoite- taan nykyään vireästi. Ärling kokee, että se tekee metsänomistamisesta mielen- kiintoista: uutta tietoa tulee koko ajan, ja lähdekritiikki on tarpeen uutisia seura- tessa. Jaksollisesta ja jatkuvasta kas- vatuksesta syntynyt väittely on saanut jopa huvittavia piirteitä, jos keskustelijat linnoittautuvat ehdottomasti vain toisen vaihtoehdon kannalle.

”Minun mielestäni se menee niin, että mitä monipuolisempaa, sen parempi. Jaksollinen ja jatkuva kasvatustukevat toinen toistaan”, Ärling pohtii.

Luontoarvot mielessä

Valtaosaa tilan metsistä hoidetaan talous- metsänä, josta pitää saada myös tuottoa. Se ei sulje pois luontoarvojen vaalimis- ta. Tilan liittämisen FSC®-sertifiointiin



Ilmari, Oiva ja Iida ristivät äitinsä Hemuliksi, kun koulutyöt innostivat tämän tutkimaan lähiympäristön luontoa tavallista tarkemmin.

(FSC®-C109750) on otettu hiljattain pohdittavaksi, mutta päätösten tekemisellä ei ole mitään kiirettä. Monimuotoisuus kun tulee jo selkäytimestä, ja perheessä on aina haluttu ottaa luontoarvot huomioon. Se näkyy niin riistapeltoina, pääskysten pesäpaikkojen järjestämisenä pihapiirissä kuin metsänhoidon käytäntöinäkin.

”Laki ja sertifiointi määrittelevät, mitkä ovat tärkeitä luontokohteita, mutta minulla on sen lisäksi takataskussa meille tärkeitä paikkoja, joita haluan säästää sellaisina kuin ne ovat”, Ärling sanoo.

Lähin tällainen kohde on näköetäisyydellä talosta – pienen peltoaukean takana kohoavasta metsästä Ärlingin isä on poiminut tarvepuita ja tilalle on tullut luontaisesti uutta kasvustoa. Nuorempi polvi arvelee jatkavansa samaan tapaan.

Ärling haaveilee, että pääsisi itse tekemään enemmän metsänhoitotöitä, mutta kolmen pienen lapsen äidillä aika on jokseenkin kortilla. Metsän ei silti pidä antaa odottaa.

”Meilläkin käytetään ulkopuolisten apua, jotta saadaan esimerkiksi taimikko hyvään kasvuun.”

**METSÄNOMISTAJA
HANNA ÄRLING**

”Jossain sanottiin hyvin, että metsänomistajan pahin virhe on luulla itsellä olevan tarpeeksi aikaa metsänhoitotöihin. Siksi meilläkin käytetään ulkopuolisten apua, jotta saadaan esimerkiksi taimikko hyvään kasvuun. Siitä se metsän elinvoimaisuus lähtee”, Ärling sanoo.

UPM:ltä asiantuntija-apu

Metsäasiakasvastaava Salmensuu ja metsänomistaja Ärling ovat tehneet yhteistyötä kaksi ja puoli vuotta, siitä lähtien kun Salmensuu tuli Jämsän seudulle töihin. >



Kanat saavat kuljeskella pihalla mielensä mukaan.

”Harrille on helppo soitella ja kysellä ihan mitä tahansa asiaa. Päätökset meillä tehdään itse, mutta haemme niihin UPM:ltä tukea ja näkökulmia”, Ärling sanoo.

Kun siis viime kevättalven lumituhot laittoivat ison osan vanhaa kuusikkoja nurin, sopivinta ratkaisua mietittiin porukalla. Salmensuo tarjoaa asiakkaalleen vaihtoehtoja, mutta ottaa myös mielellään oppia tämän kokemuksista.

”Asiakkaan omaa metsäsuhdetta pitää kunnioittaa. Jos joku on ikänsä metsiään samoillut, hän todennäköisesti tietää ja tuntee ne parhaiten”, Salmensuo sanoo.

Tilan UPM-yhteistyöllä on pitkät juuret. Jämsä on pienehkö paikkakunta, jolla on kaksi UPM:n tehdasta, ja koko suku on ollut monin tavoin tekemisissä yhtiön kanssa. Ärlingin lapsuusmuistoista nousevat etenkin ne päivät, kun puunostajat tulivat salkkuineen käymään.

”Lapsille se oli vähän kuin joulu, sillä ostomiehet toivat aina mukanaan ison laatikollisen piirustuspaperia ja ruutuvihkoja. Sitten he istuivat isän kanssa pirtin pöydän äärellä pitkän tovin ja me lapset seurailimme sivusta”, Ärling kertoo.

Seuraava sukupolvi puolestaan saattaa aikanaan muistella äidin ”hemulointia”. Ärling on tutkinut opintojensa takia kotikonnuillaan monenlaisia kasveja, puita ja tuholaisia, usein lapset **Ilmari, Oiva ja Iida** seuranaan. Lapset nimesivät toiminnan Muumeista tutun kasvitieteilijän mukaan.

”Lapsia on voinut joskus jo vähän pitkästyttääkin, kun äiti kykkii puskipissa ja haluaa tutkia vielä yhden jutun. Mutta se on aivan valtavan hauskaa ja kiinnostavaa!” ▲

HANNAN AJATUKSIA METSÄN OMISTAMISESTA:

- 1** Sukupolvenvaihdos kannattaa tehdä ajallaan, jotta nuorempi polvi ehtii innostua metsästä ja metsänomistajuudesta.
- 2** Metsä on kullakin omistajalla vain hetken lainassa, joten sitä pitää vaalia kauaskantoisesti.
- 3** Metsänhoidossa on hyvä toimia suunnitelmallisesti, mutta joskus luonto yllättää. Pidä vakuutukset kunnossa!



Hyvät ja huonot lahonaiheuttajat

1 Mitä hyvää laho saa aikaan metsissä?

Kuollut, lahoava puuainne on hyvin tärkeää metsäluonnon monimuotoisuudelle.

Luonnontilaisissa metsissä on lahoppuuta runsaasti, ja siksi monet metsälajit ovat sopeutuneet käyttämään lahoppuuta resurssinaan. Tällaisia lajeja ovat esimerkiksi lahottajasienet, monet metsien hyönteiset sekä kolopesijälinnut.

Lahoppuulla voi olla lajeille merkitystä elinympäristönä tai ravintona. Hoidetuissa talousmetsissä lahoppuuta on vähemmän, ja siksi monet sitä eläkkeeseen tarvitsevat metsälajit ovat uhanalaistuneet. Onkin erittäin tärkeää huolehtia siitä, että myös talousmetsiin pääsee syntymään eri puulajeista koostuvaa ja eri-ikäistä lahoppuuta. Monimuotoinen metsä on myös kestävämpi erilaisia tuhoja vastaan.

2 Milloin ja miksi se ei ole hyväksi?

Laho voi olla huono asia silloin, kun se aiheuttaa tuhoja taloudellisesti arvokkaille puille, eli lahottaa puita, joita olisi tarkoitus kasvattaa tukki- ja kuitupuiksi. Tällainen tilanne voi olla esimerkiksi silloin, jos metsikkö on pahasti juurikäävän vaivaama.

Juurikäpä onkin merkittävin puun paha lahottaja. Lahon vaivaamat puut ovat myös terveitä puita alttiimpia muille tuhoille, kuten erilaisille taudeille ja hyönteisille. Esimerkiksi kirjanpainajatuhot voivat usein ilmestyä juuri lahon heikentämiin puihin.



Kuollut, lahoava puuainne on hyvin tärkeää metsäluonnon monimuotoisuudelle.

3 Miten metsänomistajan kannattaa toimia, että hyvää lahoa syntyy, mutta huonoa ei synny?

Luonnolle tärkeää lahoppuuta syntyy esimerkiksi metsään jätetyistä säästöpuista ja vaikkapa vesistöjen suojavyöhykkeille ja muiden arvokkaiden elinympäristöjen yhteyteen jätetyistä puista. Säästettäväksi puiksi kannattaa valita esimerkiksi raitaa, haapaa tai vikaisia havupuuta. Nämä ovat luonnon monimuotoisuuden kannalta arvokkaita, mutta taloudellisesti vähäarvoisia.

On myös tärkeää, että talousmetsissä jo olevaa kuollutta puuta ei korjata turhaan pois, vaan annetaan sen jäädä metsään. Huonon lahon välttämiseksi tärkeintä on toimia oikein juurikäävän leviämisen riskialueilla. Kun näillä alueilla tehdään hakkuita toukokuun alun ja marraskuun lopun välisenä aikana, on huolehdittava juurikäävän torjunnasta. Käytännössä tämä tarkoittaa kantojen käsittelyä kasvinsuojeluaineella hakkuun yhteydessä. Mikäli kohteella on juurikääpä, kannattaa harkita puulajin vaihtoa havupuusta lehtipuiksi, jos kyseessä on uudistushakkuu.

On tärkeää, että metsätuhojen torjumiseen kiinnitetään huomiota, sillä tuhojen aiheuttamat taloudelliset menetykset voivat olla merkittävät.



Juurikääpä torjutaan kantokäsittelyllä.

Mietitkö puukauppaa?
Kokosimme puukaupan kaikki
elementit yhteen paikkaan.
Nyt puukaupan teko on
aiempaa helpompaa.

TEKSTI PÄIVI MÄKI KUVA HEIKKI RÄISÄNEN

TIETOA puukaupan tueksi

”Puumarkkinasivu on yksi suosituimmista UPM Metsän verkkosivuista. Sivulla on tuhansia kävijöitä ja sisällön parissa vietetään hyvä tovi.”

LIISA-MAIJA VANHALA

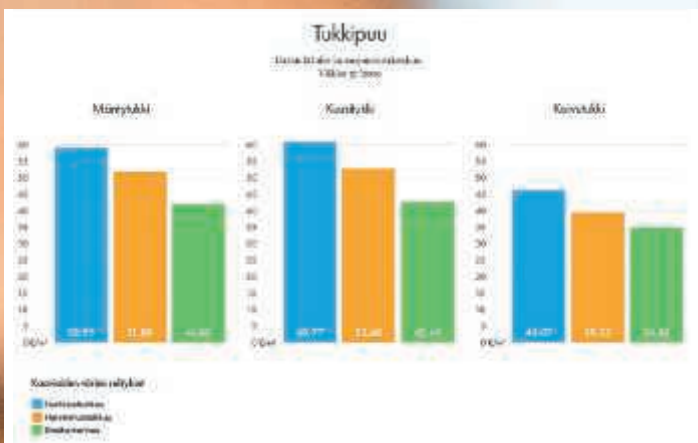
”PUUMARKKINASIVU ON YKSI suosituimmista UPM Metsän verkkosivuista. Sivulla on tuhansia kävijöitä kuukausittain, ja sisällön parissa vietetään hyvä tovi. Haluamme tarjota monipuolista puumarkkinainformaatiota teknisesti ja visuaalisesti toimivana ratkaisuna”, kertoo markkinoinnin suunnittelija **Liisa-Maija Vanhala**.

Sivusto tarjoaa tuhdin tietopaketin puukaupan suunnittelun avuksi. Alueelliset katsaukset kertovat paikallisesta puukauppatilanteesta ja tehtaiden puun käytöstä, ja mukana on neuvoja onnistuneeseen puukauppaan. Uudistetun puukaupan hintatiedon avulla voi luoda hyvän käsityksen yleisistä puunhinta-tasoista. Sivuston käyttäjän on helppoa

edetä puukaupan toimenpiteisiin jättämällä tarjouspyyntö sähköisesti tai ottamalla yhteyttä paikalliseen puunostajaan. Puukaupan voi halutessaan tehdä myös kokonaan verkossa.

Metsä kertoo, milloin on puukaupan aika

Sivustolla esitetyt puun hintatiedot perustuvat Luonnonvarakeskuksen (Luken) julkaisemaan aineistoon Metsäteollisuus ry:n jäsenyritysten ja puun myyjien tekemistä puukaupoista. Ne kattavat 83 prosenttia yksityismetsien puukaupoista. Upm metsä.fi-sivustolla on nyt siirrytty aiemmasta koko Suomea kuvaavasta puun hinnan esityksestä suuraluetasolle. Viikoittain päivittyvät hinnat ovat neljän



Puumarkkinasivulla voit seurata esimerkiksi eri puulajien tukkipuun viikoittaisia hintoja. Tiedot perustuvat Luonnonvarakeskuksen dataan.



Puumarkkinasivujen kautta pääset myös tekemään tarjouspyynnön.

Puumarkkinakatsaus alueittain

[KESKI-SUOMI](#)
[Etelä-Suomi](#)
[Pohjois-Suomi](#)
[Pohjois-Pohjanmaa](#)



”Keskellä puumarkkinoita on työtä vuorokauden. Luonnon-Suomen rekittämällä kunkin alueen puunmyyjä on mahdollista saada joko: la-ka- ja ma-ka-kaupat, mutta et ole voinut kaikki kauppapaikat. Keskellä on puunmyyjä ja kymmeniä alueita on olemassa jotta voit saada puunmyyjäsi kukaan ja kaikki kauppapaikat. (a) (b) (c) (d) (e) (f) (g) (h) (i) (j) (k) (l) (m) (n) (o) (p) (q) (r) (s) (t) (u) (v) (w) (x) (y) (z) (aa) (ab) (ac) (ad) (ae) (af) (ag) (ah) (ai) (aj) (ak) (al) (am) (an) (ao) (ap) (aq) (ar) (as) (at) (au) (av) (aw) (ax) (ay) (az) (ba) (bb) (bc) (bd) (be) (bf) (bg) (bh) (bi) (bj) (bk) (bl) (bm) (bn) (bo) (bp) (bq) (br) (bs) (bt) (bu) (bv) (bw) (bx) (by) (bz) (ca) (cb) (cc) (cd) (ce) (cf) (cg) (ch) (ci) (cj) (ck) (cl) (cm) (cn) (co) (cp) (cq) (cr) (cs) (ct) (cu) (cv) (cw) (cx) (cy) (cz) (da) (db) (dc) (dd) (de) (df) (dg) (dh) (di) (dj) (dk) (dl) (dm) (dn) (do) (dp) (dq) (dr) (ds) (dt) (du) (dv) (dw) (dx) (dy) (dz) (ea) (eb) (ec) (ed) (ee) (ef) (eg) (eh) (ei) (ej) (ek) (el) (em) (en) (eo) (ep) (eq) (er) (es) (et) (eu) (ev) (ew) (ex) (ey) (ez) (fa) (fb) (fc) (fd) (fe) (ff) (fg) (fh) (fi) (fj) (fk) (fl) (fm) (fn) (fo) (fp) (fq) (fr) (fs) (ft) (fu) (fv) (fw) (fx) (fy) (fz) (ga) (gb) (gc) (gd) (ge) (gf) (gg) (gh) (gi) (gj) (gk) (gl) (gm) (gn) (go) (gp) (gq) (gr) (gs) (gt) (gu) (gv) (gw) (gx) (gy) (gz) (ha) (hb) (hc) (hd) (he) (hf) (hg) (hh) (hi) (hj) (hk) (hl) (hm) (hn) (ho) (hp) (hq) (hr) (hs) (ht) (hu) (hv) (hw) (hx) (hy) (hz) (ia) (ib) (ic) (id) (ie) (if) (ig) (ih) (ii) (ij) (ik) (il) (im) (in) (io) (ip) (iq) (ir) (is) (it) (iu) (iv) (iw) (ix) (iy) (iz) (ja) (jb) (jc) (jd) (je) (jf) (jg) (jh) (ji) (jj) (jk) (jl) (jm) (jn) (jo) (jp) (jq) (jr) (js) (jt) (ju) (jv) (jw) (jx) (jy) (jz) (ka) (kb) (kc) (kd) (ke) (kf) (kg) (kh) (ki) (kj) (kk) (kl) (km) (kn) (ko) (kp) (kq) (kr) (ks) (kt) (ku) (kv) (kw) (kx) (ky) (kz) (la) (lb) (lc) (ld) (le) (lf) (lg) (lh) (li) (lj) (lk) (ll) (lm) (ln) (lo) (lp) (lq) (lr) (ls) (lt) (lu) (lv) (lw) (lx) (ly) (lz) (ma) (mb) (mc) (md) (me) (mf) (mg) (mh) (mi) (mj) (mk) (ml) (mm) (mn) (mo) (mp) (mq) (mr) (ms) (mt) (mu) (mv) (mw) (mx) (my) (mz) (na) (nb) (nc) (nd) (ne) (nf) (ng) (nh) (ni) (nj) (nk) (nl) (nm) (nn) (no) (np) (nq) (nr) (ns) (nt) (nu) (nv) (nw) (nx) (ny) (nz) (oa) (ob) (oc) (od) (oe) (of) (og) (oh) (oi) (oj) (ok) (ol) (om) (on) (oo) (op) (oq) (or) (os) (ot) (ou) (ov) (ow) (ox) (oy) (oz) (pa) (pb) (pc) (pd) (pe) (pf) (pg) (ph) (pi) (pj) (pk) (pl) (pm) (pn) (po) (pp) (pq) (pr) (ps) (pt) (pu) (pv) (pw) (px) (py) (pz) (qa) (qb) (qc) (qd) (qe) (qf) (qg) (qh) (qi) (qj) (qk) (ql) (qm) (qn) (qo) (qp) (qq) (qr) (qs) (qt) (qu) (qv) (qw) (qx) (qy) (qz) (ra) (rb) (rc) (rd) (re) (rf) (rg) (rh) (ri) (rj) (rk) (rl) (rm) (rn) (ro) (rp) (rq) (rr) (rs) (rt) (ru) (rv) (rw) (rx) (ry) (rz) (sa) (sb) (sc) (sd) (se) (sf) (sg) (sh) (si) (sj) (sk) (sl) (sm) (sn) (so) (sp) (sq) (sr) (ss) (st) (su) (sv) (sw) (sx) (sy) (sz) (ta) (tb) (tc) (td) (te) (tf) (tg) (th) (ti) (tj) (tk) (tl) (tm) (tn) (to) (tp) (tq) (tr) (ts) (tt) (tu) (tv) (tw) (tx) (ty) (tz) (ua) (ub) (uc) (ud) (ue) (uf) (ug) (uh) (ui) (uj) (uk) (ul) (um) (un) (uo) (up) (uq) (ur) (us) (ut) (uu) (uv) (uw) (ux) (uy) (uz) (va) (vb) (vc) (vd) (ve) (vf) (vg) (vh) (vi) (vj) (vk) (vl) (vm) (vn) (vo) (vp) (vq) (vr) (vs) (vt) (vu) (vv) (vw) (vx) (vy) (vz) (wa) (wb) (wc) (wd) (we) (wf) (wg) (wh) (wi) (wj) (wk) (wl) (wm) (wn) (wo) (wp) (wq) (wr) (ws) (wt) (wu) (wv) (ww) (wx) (wy) (wz) (xa) (xb) (xc) (xd) (xe) (xf) (xg) (xh) (xi) (xj) (xk) (xl) (xm) (xn) (xo) (xp) (xq) (xr) (xs) (xt) (xu) (xv) (xw) (xx) (xy) (xz) (ya) (yb) (yc) (yd) (ye) (yf) (yg) (yh) (yi) (yj) (yk) (yl) (ym) (yn) (yo) (yp) (yq) (yr) (ys) (yt) (yu) (yv) (yw) (yx) (yy) (yz) (za) (zb) (zc) (zd) (ze) (zf) (zg) (zh) (zi) (zj) (zk) (zl) (zm) (zn) (zo) (zp) (zq) (zr) (zs) (zt) (zu) (zv) (zw) (zx) (zy) (zz)

Puun käyttökohteet:
 1. Puunjalostus (pöytä, laudoitus, rakennuspuu)
 2. Puunjalostus (pöytä, laudoitus)
 3. Käyttö (rakennus, laudoitus, laudoitus)
 4. Puunjalostus (pöytä, laudoitus, rakennuspuu)

Puumarkkinakatsauksen voit valita oman metsäsi sijainnin mukaan. Katsauksen antavat kunkin alueen aluejohtajat.

edellisviikon keskiarvoja, ja näiden lisäksi on mahdollista tarkastella pidemmän aikavälin hintakehitystä.

”Esitetyt hinnat ovat keskiarvohintoja, eivät hintalupaus yksittäiselle leimikolle. Puukauppakohteen sijainti, puuston määrä ja järeys, korjuu- ja kuljetusolosuhteet ja hakkuutapa vaikuttavat hinnan muodostumiseen. Tarkan hinnan omaan leimikkoon saa kysymällä tarjouksen alueen metsäasiakasvastaavalta”, tähdentää puumarkkinapäällikkö **Panu Kärkkäinen**.

Kärkkäisen mukaan tällä hetkellä kysyntää on kaikelle puulle, joten metsänomistajan kannattaa tarjota kaikenlaisia puukauppakohteita myyntiin.

”Pitkässä juoksussa hakkuumahdollisuudet kannattaa hyödyntää ajallaan, jotta metsä säilyy elinvoimaisena. Puumarkkinatilannetta on hyvä seurata, mutta pienet hintamuutokset eivät vaikuta metsätalouden kannattavuuteen. Tärkeää on varmistaa myös tulevat tuotot”, Kärkkäinen muistuttaa. ▲

www.upmmetsa.fi/puun-hinta

”Esitetyt hinnat ovat keskiarvohintoja. Tarkan hinnan omaan leimikkoon saa kysymällä tarjouksen alueen metsäasiakasvastaavalta.”

PANU KÄRKKÄINEN



Apua ETÄMETSÄNOMISTAJALLE

Yhä useampi metsänomistaja asuu kaupungissa kaukana metsästään. Lähellä ovat kuitenkin asiantuntijat, joiden avulla metsää voi hoitaa helposti etäältäkin.

TEKSTI MARIANNA SALIN KUVAT OLLI URPELA



FAKTA METSÄNOMISTAJISTA

TRENDIT METSÄNOMISTAJAKUNNASSA:

- + Kaupungistuminen
- + Ikääntyminen
 - Halu ja tarve kokonaisvaltaiselle palvelulle lisääntyy



31%

metsänomistajista ei asu metsätilansa sijaintikunnassa



54%

metsänomistajista asuu maaseudulla



19%

asuu taajamassa tai pienessä kaupungissa



27%

asuu yli 20 000 asukkaan kaupungissa

LÄHDE: METSÄNTUTKIMUSLAITOKSEN TUTKIMUS "SUOMALAINEN METSÄNOMISTAJA" VUODELTA 2010.

MITÄ TAIMIKOLLE KUULUU? Miten kuusikko selvisi myrskystä? Moni metsänomistaja voi vain vetää saappaat jalkaansa ja lähteä selvittämään. Yhä kasvava joukko metsänomistajia ei kuitenkaan asu metsänsä lähellä, eikä kevätlumista kuoriutuva taimikko välttämättä houkuttele heitä viikonloppumatkalle satojen kilometrien päähän.

"Silloin on helpompaa pyytää meidän paikallista asiantuntijaamme käymään metsässä", sanoo tuotepäällikkö **Eija Kuusisto** UPM:ltä.

UPM:llä on koko maan kattava, 120 metsäpalvelutoimiston verkosto, jotta jokaisen metsätilan lähellä olisi asiantuntija, metsäasiakasvastaava.

Samainen verkosto varmistaa, että etämetsänomistajalla on asiantuntija myös kotinsa

lähellä. Yhden kanssa tavataan lähimmällä toimistolla, ja toinen raportoi metsätilalta.

"Toimistolla voi aina käydä juttelemassa ja hakemassa neuvoa siihen, miten metsää kannattaa omistaa ja hoitaa.

Keskustelu ja neuvot eivät maksa mitään. Sähköiset palvelut mahdollistavat myös videoneuvottelun paikallisen asiantuntijan ja metsänomistajan sekä lähitoimiston välillä."

Kaupungissa paperitöitä – maalla metsätöitä

UPM:n pääkonttorissa, Töölönlahden rannalla sijaitsee metsäpalvelutoimisto, joka palvelee pääkaupunkiseudulla asuvia metsänomistajia. Helsinkiläinen **Taina Lautala** astui sinne ensimmäisen kerran kesällä 2018 neuvottelemaan puukaupoista metsäasiakasvastaava **Ella Kaivolan** kanssa. Samalla he sopivat uuden metsäsuunnitelman laatimisesta. Viisikymppiä Lautalasta oli tullut metsänomistaja vuoden alussa, kun vanhemmat

TAINA LAUTALA

päätivät siirtää keskikokoisen metsätilansa kahdelle tyttärelleen. Metsätila sijaitsee reilun 200 kilometrin päässä Längelmäellä, Pirkanmaalla.

"Olemme sopineet, että minä hoidan enemmän paperitöitä ja Längelmäellä ▶

ETÄMETSÄNOMISTAJA VOI

- 1 teettää metsänhoidon UPM:llä jokaista yksityiskohtaa myöten tai hoitaa osan itse
- 2 hakea neuvoja metsäasiakasvastaavalta, joka työskentelee lähimmässä toimistossa ja pitää yhteyttä kollegaansa metsän sijaintipaikkakunnalla
- 3 pitää yhteyttä asiantuntijoiden kanssa kasvokkain, puhelimitse, sähköpostitse tai chat-palvelussa
- 4 käydä kotipaikkakuntansa asiakastilaisuuksissa tapaamassa asiantuntijoita ja muita metsänomistajia sekä keräämässä tietoa ajankohtaisista aiheista, kuten jatkuvan kasvatuksen menetelmästä tai yhteismetsästä.



Helsinkiläinen Taina Lautala omistaa metsää Längelmäellä. Hänen mielestään on erinomaista, että metsään liittyviä asioita voi hoitaa myös aivan kaupungin keskustassa.

”Viljelijän tukiin liittyviä asioita on helppo hoitaa etänäkin, ja vanhemmat ovat auttaneet muun muassa paikallisissa hankinnoissa.”

Kohti metsänomistajan tavoitteita

Kun kumppanuus UPM:n kanssa alkoi, Lautala tarttui sen tarjoamaan FSC®-ryhmäsertifointiin (FSC®-C109750).

”Olen huomannut Saksassa käydessäni, että siellä tavallistakin kuluttajaa voi kiinnostaa, onko tuote FSC®-puusta valmistettu. Ja puukaupoissa FSC®-sertifikaatti nostaa hintaa”, hän perustelee. Hän määrittelee itsensä talousmetsän kasvattajaksi, joka haluaa metsästään tuottoja luontoarvot huomioiden.

Kaivola pitää tärkeänä, että metsänomistaja kertoo, mikä hänen päätöksistään ohjaa ja mitä hän tavoittelee.

”Osa haluaa tasaista tulovirtaa, kun taas joku haluaa nopeasti tuloja voidakseen maksaa perintöverot. Jollekin on erityisen tärkeää, että metsään ei tule suuria aukkoja. Silloin selvittämme, millaiset hakkuutavat kyseiseen metsään sopivat. Tärkeintä on, että metsää ylipäänsä hoidetaan, jotta se pysyy terveenä ja kasvaa hyvin.”

Monesti Kaivola avaa metsänhoidon lisäksi omis-

tamisen eri vaihtoehtoja ja tarvittaessa ohjaa metsänomistajia vero- ja lakiasiantuntijoiden puolelle.

”Kaiken tämän ohessa saan kuulla ihania tarinoita metsistä, jotka ovat ihmisille kovin rakkaita, vaikka ne olisivat kaukana.” ▲

asuva sisko hoitaa käytännön töitä miehensä kanssa. Ja isäkin osallistuu yhä. Hän kävi katsomassa hakkuuta, kun konekuski soitti ja sanoi aloittavansa työt”, Lautala kertoo.

Hän itse on tähyillyt metsässä ennen kaikkea sieniä, mutta viime syksynä katse nousi jo korkeammalle.

”Lähdin mukaan, kun paikallinen metsäasiakasvastaava **Tuomo Jokinen** kävi rajaamassa leimikoita. Käveltiin muutama kuvio läpi ja laitettiin merkit. Oli mielenkiintoista katsoa, kuinka kuvioita merkataan.”

Toimistolla katsellaan kokonaiskuvaa

Jos Taina Lautala ei ehtisi Längelmäelle tai jos maastokäynnit eivät edes kiinnostaisi häntä, hän voisi hoitaa – tai hoitattaa – metsäänsä täysin Ella Kaivolan kautta Helsingistä käsin.

”Kokoan aina seuraavaksi vuodeksi selkeän paketin siitä, mitä metsässä kannattaisi tehdä ja mitä tuloja ja menoja on odotettavissa. Sen perusteella metsänomistaja voi sitten valita, mitä toimenpiteitä toteutetaan ja kuinka ne toteutetaan”, Kaivola sanoo.

Hän muistuttaa, että tarjouksia esimerkiksi taimikon hoidosta tai puukaupasta voi tilata myös UPM Metsän verkkopalvelusta.

Tapaamisten välillä metsänomistaja voi seurata töiden edistymistä metsäsuunnitelmasta, jota UPM päivittää verkkopalveluun.

Lautalan metsäsuunnitelmassa näkyy jo, että osa viime vuonna tilatuista hakkuista on tehty ja osa odottaa vuoroaan.

”Tilasimme maanmuokkauksen ja istutuksenkin UPM:ltä. Istutukseen menisi meiltä aloittelijoilta viikotolkulla. Mutta esimerkiksi taimikkoa haluamme hoitaa itse. Siskonmies raijaa mielellään kuntoiluharrastuksenaan, ja varmaan minäkin vielä osallistun. Ainakin kuvitellen, että joskus olisi siihen aikaa.”

Aikaa päivätöissä käyvillä sisaruksilla on kieltämättä melko vähän, koska sukupolvenvaihdos ei tuonut heille pelkkää metsätilaa vaan myös maatilana vehnä- ja kaurapeltoineen.

”Tärkeintä on, että metsää ylipäänsä hoidetaan, jotta se pysyy terveenä ja kasvaa hyvin.”

ELLA KAIVOLA

Lahjanluonteinen kauppa vastasi moneen tarpeeseen

Puolisot Maija ja Veikko omistivat (1/2 ja 1/2) yhdessä 45 hehtaarin metsätilan, käyvältä arvoltaan 200 000 euroa. He olivat ostaneet tilan vuonna 1995 ja he olivat käyttäneet metsävähennyksen kokonaan. Ajatus metsätilan siirrosta nuoremmalle polvelle oli kytenyt jo jonkin aikaa. Lapsia heillä on kaksi, Liisa ja Matti. Perheessä oli yhdessä keskusteltu siitä, että metsätila siirrettäisiin Liisalle, koska sisarusten yhteisomistus haluttiin välttää. Maija ja Veikko tarvitsivat tilasta matalahkon kauppahinnan, josta osa jäisi heille itselleen ja osan he lahjoittaisivat Matille. Maija ja Veikko halusivat asettaa kauppahinnan selvästi alle käyvän arvon, ettei tilalainan maksaminen metsän tulevilla tuotoilla veisi Liisalta kovin monia vuosia.

Metsätila päädyttiin myymään Liisalle 80 000 euron kauppahinnalla, jolloin osa luovutuksesta oli vastikkeeton ja Liisalle molemmilta vanhemmiltaan lahjaa. Liisa otti pankkilainaa ja maksoi kauppahinnan kaupantekopäivänä. Maijan ja Veikon tilan myynnistä saama luovutusvoitto oli verovapaa, koska he olivat omistaneet harjoittamaansa metsätaloutteen kuuluneen metsäkiinteistön yli 10 vuotta ja ostajana oli heidän lapsensa. Kauppahinnasta Maija ja Veikko pitivät itsellään 30 000 euroa ja lahjoittivat Liisan veljelle, Matille, 50 000 euroa.

HEIKKI KALVILA
Lakipalvelupäällikkö
UPM Metsä

Verotuksessa lähdetään siitä, että jos sovittu vastike on enintään kolme neljännestä käyvästä hinnasta, katsotaan käyvän hinnan ja vastikkeen välinen ero lahjaksi. Näin ollen Liisa sai molemmilta vanhemmilta 60 000 euron arvoisen lahjan, yhteensä 120 000 euroa, josta koitui hänelle lahjaveroa yhteensä 10 600 euroa. Liisan maksettava varainsiirtovero oli (0,4 x 80 000 €) 3 200 euroa. Kauppahinnan ja varainsiirtoveron perusteella metsävähennyspohjaa Liisalle muodostui 49 920 euroa. Matille lahjaveroa koitui kahdesta 25 000 euron rahalahjasta yhteensä 3 400 euroa. Liisalle lahjanluonteisen kaupan verokustannukset olivat yhteensä siis 13 800 euroa ja aikanaan tuleva verosäästö metsävähennyksen (0,3 x 49 920 €) kautta puun myyntiverotuksessa on 14 976 euroa.

Järjestelyssä Liisa sai lahjana omaisuutta 120 000 euron ja Matti 50 000 euron arvosta. Koska lahjanantajat halusivat, että viimeistään heidän kuoltuaan pääsee Matti suurin piirtein samaan asemaan Liisan kanssa, tekivät Maija ja Veikko lahjoituksissa määräykset ennakkoperintöratkaisusta, jossa Matti voi perinnönjaossa vaatia ottamaan laskennallisena eränä huomioon Liisan saaman 70 000 euron ennakkoperinnön. Liisa saa silloin perintöä tämän verran vähemmän.

Myös perintöverotuksessa ennakkoperintö lisätään kuolinpesän varoihin, joista määrätään perintövero. Perintöveron progression takia perintövero yleensä hieman kiristyy, vaikka perintöverotuksessa huomioon otettavista lahjoista maksettu lahjaverotetaan huomioon vähennyksinä perintöverosta.

Maijalta ja Veikolta on jäämässä myös muuta varallisuutta perittäväksi. Jäämistösunnittelu yleensä edellyttääkin, että perinnönjättäjän reaalinen jäämistö voidaan kohtuullisesti arvioida.



KATSO VIDEO

[www.youtube.com/
upmmetsa](https://www.youtube.com/upmmetsa)



METSÄHOMMISSA

HEINÄÄ ja hengähdä

Heinät, vademat tai horsmat saattavat häiritä taimen kriittisten ensimmäisten vuosien kasvua.

TEKSTI JA KUVAT JASKA POIKONEN

1 Miksi heinäämistä tehdään?
Taimikon heinäämällä pyritään turvaamaan istutetun taimen kasvaminen tehokkaasti, ilman häiriötekijöitä.
”Ideana on tehdä taimelle tilaa kasvaa. Syksyllä heinä kaatuu taimen päälle ja kasvu saattaa tukahtua”, kertoo UPM:n metsätalousasiantuntija **Timo Lassila**.

Hän näyttää taimikosta paikkoja, joissa kesän aikana pitkäksi kasvaneesta heinikosta pilkistää kuusentaimia.

”Nuoressa kuusentaimessa on valtava kasvupotentiaali. Kun metsän kasvumahdollisuudet varmistaa, pienenevät kulut myös metsänomistajalta.”

2 Milloin on oikea ajankohta heinäämiseksi?
Heinääminen tehdään loppukesästä ja alkusyksystä. Silloin heinä on pisimmillään ja keväällä istutetut taimet ovat jo päässeet kasvuun.
”Jos heinää liian aikaisin, ehtii heinä kasvamaan uudelleen taimen päälle ja työ menee hukkaan.”

Heinäämistarpeen kartoitus tehdään heti istutusvuonna. Taimikot on hyvä kiertää neljänä vuonna istutuksen jälkeen.

”Heinä kasvaa elinvoimaisessa maaperässä jopa kaksi metriä vuodessa”, Lassila kertoo.

Metsätalousasiantuntija Timo Lassila näyttää, miten taimi tarvitsee tilaa kasvaa. Jos heinä kaatuu taimen päälle, taimen kasvu saattaa tukahtua.

3 Miten heinääminen tehdään?
Käytännössä heinääminen tehdään yleisimmin joko polkemalla heinä tai leikkaamalla se viikatteella tai raivaussahalla.
”Sählymailaakin olen kuullut käytettävän. Työkalua tärkeämpää on se, että heinäämisen tekee. Leikkaaminen on toki tehokkain tapa pysäyttää taimikon heinittyminen.”
Heinäämisen metsänomistaja voi tehdä itse tai sen voi tilata palveluna UPM:lta.
”Aina ei ole aikaa heinäämiseen. Kun ottaa yhteyttä UPM:n metsäasiakasvastaavaan, saa tilattua työn alusta loppuun asti.”



UPM **BIOFORE**
BEYOND FOSSILS



OMA METSÄ MUKANASI

Tee sähköistä puukauppaa, tilaa metsänhoitotöitä, katso ammattilaisten toimenpidesuositukset ja seuraa puukaupan etenemistä verkkopalvelussa, jossa metsäsuunnitelmasi ja metsäsi sopimukset ovat aina saatavillasi.

TUTUSTU PALVELUUN www.upmmetsa.fi/verkkopalvelu

Palvelun uudet ominaisuudet:



Tee puukauppaa ja tilaa metsänhoitotöitä.



Sähköinen metsäsuunnitelma on aina saatavillasi.



Saat viestejä puukaupan etenemisestä.



Metsäsi sopimukset ovat aina tallessa.

UPMMETSÄ