

# METSÄN HENKI

4/19

UPM METSÄN LEHTI METSÄNOMISTAJILLE | WWW.UPMMETSÄ.FI



Tarjolla erilaisia  
hakkuuvaihto-  
ehtoja **12**

Katkonta parhaan  
arvon mukaan **18**

AKTIIVISTA METSÄNHOITOA  
JUHA VIIRIMÄEN TAPAAN:

”Metsäomaisuutta  
pitää hoitaa” **22**

METSÄKUVA

# Pyy oksalla

KUVA JARI NISKANEN / VASTAVALO.FI

TEKSTI TERHI PAAVOLA ASIAANTUNTIJA JUHA-MATTI VALONEN, UPM

**PIENI POIKA HIIHTÄÄ** pellonreunaan tehtyä latua koulupäivänsä jälkeen. Metsän ja pellon välissä kasvavassa leppikossa rapisee. Lunta putoilee leppäpusikoiden oksilta. Kun poika nostaa katseensa ladulta kohti puuta, hän näkee talvi-iltapäivän hämärässä kaksi pientä ruskeankirjavaa kanalin-tua. Pyypariskunta on talviruokailulla täyttämässä kupuaan lepän urvuilla.

Kotona poika kuulee isoisältään, että pyy on arvokas metsästettävä laji. Pieni, noin 300 grammaa painava lintu on tuonut aikanaan monelle metsästäjälle hyvät tulot. Isoisä soittaa pojalle metson pyrstösulista tehtyä

pyypilliä. Pillistä kuuluu kimeä, korkea vihellys.

Pyy on Suomen pienin metsäkana-lintu. Se on reviiri- ja pariuskollinen. Pariskunta viihtyy muutaman hehtaarin reviirillään eivätkä linnut liiku pitkiä matkoja. Kesäisin lintu syö marjoja, hyönteisiä ja silmuja sekä lehtiä. Talviruokaa ovat erityisesti lepän ja koivun urvut ja silmut. Keväällä koiraspyyt viheltävät kirkasta reviirivihellystään kertoen naapurille, että tänne ei ole asiaa. Alkukesällä syntyvä poikue pysyttelee emolintujen lähellä kesän ja siirtyy omille reviireilleen myöhään syksyllä.



## Metsänhoidollisesti kiitollinen laji

Pyy viihtyy pienellä alueella, missä on tarjolla erityisesti talvea varten harmaaleppää ja koivua. Pyy ei tarvitse korpimetsää, mistä kertoo myös se, että sen kanta on Uudella- maalla korkein. Pyy on melko yleinen lintu lähes koko Suomessa, tunturi- Lappia lukuun ottamatta. Pyy arvostaa reuna-alueiden leppäpuskia, joista se saa talviruuan lisäksi suojaa sitä metsästäväältä kanahaukalta. Samalla kun säästää leppää pyyn ruuaksi, tukee myös metsän monimuotoisuutta. Leppä tuottaa nopeasti lahoppua, josta monet muutkin linnut, nisäkkäät, hyönteiset ja kasvit pitävät.



[www.facebook.com/  
metsamaailma](https://www.facebook.com/metsamaailma)

## SISÄLTÖ

- 2 Metsäkuva
- 5 Pääkirjoitus
- 6 Ledare
- 7 Päätoimittajalta
- 8 Uutiset
- 12 Mikä hakkuutapa kannattaa valita
- 17 **VIERASKYNÄ:** UPM sahaliiketoiminnan johtaja Aki Temmes
- 18 **INFOGRAFIikka:** Oikea katkonta takaa puun arvon
- 20 **UPM METSÄTALouden KEHITTÄJÄNÄ:** Metsäpurot vapaiksi vaelluskaloille
- 22 **METSÄNOMISTAJA:** Suunnitelmallinen kumppanuus on aktiivisen metsänomistajan mieleen
- 27 **KYSYMYS & VASTAUS:** Miksi kumppanuus kannattaa
- 28 **METSÄN TUOTTO:** Lannoitus on järkevä investointi
- 30 **METSÄPALVELUT:** Tutkimus kertoo, että metsänomistaja haluaa henkilökohtaista palvelua
- 33 **LAKI & ASiantuntija:** Hankintameno-olettama, mikä se onkaan?
- 34 **METSÄHOMMISSA:** Myrskytuhoja tarkastamassa



Lintujen talviruokintaa tyylikkäästi.



## 34

Miten toimia, kun myrsky on riehunut omassa metsässä? Lue metsäasiantuntija Mikko Pirilän vinkit.

## 12

”Viime aikoina on yleistynyt toisen harvennuksen kohdalla yläharvennus. Silloin poistetaan myös päävaltapuita eli suurimpia tukkipuita. Näin uudistushakkuun ajankohta siirtyy kauemmas, mutta tukkipuuta saadaan kiertoajalta enemmän.”

Nuutti Kiljunen  
Metsähallitus

### HALUATKO TILATA TAI PERUUTAA LEHDEN?

Tilausmuutoksen voit lähettää osoitteeseen [metsalehti@upm.com](mailto:metsalehti@upm.com) tai soittamalla UPM Metsän palvelukeskukseen puh. 0204 16 5100.

# Metsät keskiössä

**PUUKAUPPA ON SUJUNUT** hyvin koko vuoden 2019, ja kiitos siitä kuuluu teille, metsänomistaja-asiakkaat. Aktiivinen metsänomistaja, joka myy puuta ja hoitaa metsiään, tuottaa yhteiskunnalle moninkertaisesti niin talous- kuin ympäristöhyötyjä sekä varmistaa samalla tulevaisuuden tuottonsa itselleen ja metsän tuleville omistajille.

Suurimpien puunkäyttäjiemme, sahojen ja sellutehtaiden tuotanto on tänä vuonna pyörinyt hyvin, ja tavoitteemme on jatkaa samaan malliin. Myös paperi- ja vaneritehtaatamme tarvitsevat jatkuvasti puuta.

Suomalainen metsänomistaja, metsätalous ja teollisuus yhdessä pitävät yhteiskunnan rattaat pyörimässä. Metsänomistaja myy puuta, hakkuuyrittäjä korjaa ja puutavara-auton kuljettaja kuljettaa sen metsästä. Määränpäinä oleva tehdas työllistää paikallista väestöä ja tuo lisäarvoa jalostuksella. Koko tämä hankintaketju, jossa kestävästi hoidetusta metsästä jalostetaan tuotteita maailman markkinoille, tuottaa 3,9 miljardin euron verokertymän eli 5 prosenttia koko Suomen verokertymästä ja työllistää maakunnissa 140 000 henkilöä. Lisäksi metsäteollisuus tuo Suomen vientituloista yli 20 prosenttia. Puukauppa on siis meidän kaikkien etu.

Tänä vuonna metsistä on puhuttu varmasti enemmän kuin koskaan – tiedotusvälineissä, politiikassa, EU:ssa, sosiaalisessa mediassa ja kahvipöydissä – eikä keskustelulle näy loppua. Se on luonnollista, koska metsät ovat tärkein luonnonvaramme, jolla korvataan fossiilista raaka-aineista valmistettuja tuotteita sekä sidotaan ilmakehästä haitallista hiiltä. Lisäksi metsiin liittyy meillä suomalaisilla paljon tunteita. Hyvin hoidetut, kasvavat metsät sitovat parhaiten hiiltä, ja luonnon monimuotoisuus otetaan huomioon nykyisessä metsätaloudessa monin keinoin. Meillä on siis kaikki syyt käyttää metsiämme aktiivisesti.

Me UPM:llä haluamme olla teidän, metsänomistajien paras kumppani kaikissa metsäasioissa oli sitten kyse metsänhoidosta, puukaupasta, metsäomaisuuden hoitoon liittyvistä asioista tai asiantuntija-

avusta. Asiakkainamme voitte luottaa siihen, että hoidamme teidän metsiänne kuin omiamme ja pidämme sekä teidät että metsiänne rikkaana ja rakkaana. Kumppanimme saavat rahanarvoisia etuja mutta myös aitoa huolenpitoa.

Keräämme jatkuvasti palautetta metsänomistaja-asiakkailtamme ja keskustelemme toimintamme kehittämistarpeista. Haluamme kuunnella teitä herkillä korvalla ja kehittää toimintaamme sen mukaisesti.

Joulu lähestyy ja muutaman viikon kuluttua voimme rauhoittua nauttimaan joulun ajasta yhdessä läheistemme kanssa. Itse katson myös tulevaisuuteen rauhallisin mielin. Luotan metsiämme tuovan hyvinvointia meille suomalaisille jatkossakin.

Yhteistyöstä vuonna 2019 kiittäen

**SAULI BRANDER**  
Metsäjohtaja  
UPM Metsä

”Asiakkainamme voitte luottaa siihen, että hoidamme teidän metsiänne kuin omiamme.”



# Skogen i fokus

**VIRKESHANDELN HAR GÅTT BRA** under hela 2019 och det får vi tacka er skogsägarkunder för. En aktiv skogsägare som säljer virke och sköter sin skog ger flerfalt tillbaka till samhället såväl ekonomiskt som miljömässigt och säkerställer samtidigt framtida avkastning för sig själv och skogens kommande ägare.

Produktionen hos våra största virkeskonsumenter, sågverken och massafabrikerna, har i år haft bra kapacitet och målet är att fortsätta på samma sätt. Även våra pappers- och plywoodfabriker behöver hela tiden virke.

De finländska skogsägarna, skogsbruket och industrin håller tillsammans samhället rullandet. Skogsägarna säljer virke, entreprenörerna avverkar och virkesbilarnas förare transporterar virket ur skogen. Destinationsfabriken sysselsätter lokalbefolkningen och skapar mervärde genom förädling. Hela anskaffningskedjan, där produkter från hållbart skötta skogar förädlas för världsmarknaden, ger ett skatteutfall på 3,9 miljarder euro, det

”Som vår kund kan ni lita på att vi sköter er skog som vår egen.”

vill säga 5 procent av hela Finlands skatteutfall, och sysselsätter 140 000 personer i landskapen. Dessutom står skogsindustrin för 20 procent av Finlands exportintäkter. Virkeshandeln är alltså i allas vårt intresse.

I år har skogen helt säkert diskuterats mer än någonsin – i massmedierna, inom politiken och EU, på sociala medier och vid kaffebordet – och diskussionen ser inte ut att ta slut. Detta är naturligt, eftersom skogen är vår viktigaste naturresurs som ersätter produkter tillverkade av fossila råvaror och binder skadligt kol från atmosfären. Dessutom har vi finländare många känslor för skogen. Välsköta, växande skogar binder kol bäst och naturens biologiska mångfald beaktas på många sätt inom det moderna skogsbruket. Vi har alltså all anledning att använda våra skogar aktivt.

Vi på UPM vill vara er – skogsägarnas – bästa partner i alla ärenden som rör skogen, vare sig det handlar om skogsvård, virkeshandel, ärenden som gäller förvaltning av skogsegendom eller experthjälp. Som vår kund kan ni lita på att vi sköter er skog som vår egen och att vi tar hänsyn till både er och skogen som en rik och kär tillgång. Våra partner får värdefulla förmåner, men också äkta omtanke.

Vi samlar kontinuerligt in respons från våra skogsägarkunder och diskuterar utvecklingsbehoven i vår verksamhet. Vi vill lyhört lyssna på er och utveckla verksamheten därefter.

Julen närmar sig och efter några veckor får vi stilla oss för att njuta av julhelgen tillsammans med våra nära och kära. Själv ser jag framtiden an med lugn i sinnet. Jag litar på att skogarna ska ge oss finländare välbefinnande också i fortsättningen.

Med tack för samarbetet under 2019

**SAULI BRANDER**

Skogschef  
UPM Skog

Läs mer om  
vår skogsservice  
[upmskog.fi](http://upmskog.fi)

**METSÄN HENKI** on UPM Metsän asiakas- ja sidosryhmälehti. UPM:n metsänomistaja-asiakkaille lehti postitetaan asiakasrekisterissä olevien tietojen perusteella.

PÄÄTOIMITAJALTA

## Sinun ja metsäsi kumppani



[www.facebook.com/metsamaailma](https://www.facebook.com/metsamaailma)



@upm\_metsa



[www.instagram.com/upm\\_metsa](https://www.instagram.com/upm_metsa)



[www.youtube.com/upmmetsa](https://www.youtube.com/upmmetsa)



[www.issuu.com/upmmetsa](https://www.issuu.com/upmmetsa)

**METSÄNHOITOTÖIDEN** ja puukaupan suunnitteluun metsänomistajat toivovat usein mukaan asiantuntevaa kumppania, jolta odotetaan erityisesti luotettavuutta ja asioinnin vaivattomuutta. Metsän kasvataminen ja hoitaminen on pitkäjänteistä työtä samoin kuin aidon kumppanuuden vaaliminen.

Me UPM:llä uskomme kumppanuuteen ja sen tarjoamiin molemminpuolisiin hyötyihin. Haluamme tarjota helppoa puukauppaa, laadukasta neuvontaa ja apua metsän ja metsäomaisuuden hoitoon, pitkäjänteistä yhteistyötä sekä asiantuntemusta ympäristö- ja vastuullisuuskysymyksissä.

Mukana tässä lehdessä onkin tuhti paketti asiaa kumppanuudesta UPM Metsän kanssa sekä käytännön vinkkejä metsänomistajalle ajankohtaisiin asioihin.

Tässä numerossa esitellään myös kattavasti metsän erilaisia hakkuumenetelmiä: mikä kaikki vaikuttaa hakkuumenetelmän valintaan, miksi erilaisia hakkuumenetelmiä on olemassa ja mikä sopii mihinkin tarpeeseen.

Keskiaukeaman infografiikassa pureudutaan aina paljon keskustelua herättävään katkontaan. Siinä kuvaamme, miten katkonta toteutetaan ja mikä on toimintamallimme, jotta rungon arvo on maksimaalinen.

Rauhallista joulun-aikaa ja mukavia lukuhetkiä

**VIRPI MÄENANTILA,**  
Päätoimittaja



### VERKOSSA

- + [www.upmmetsa.fi](https://www.upmmetsa.fi)
- + [upmyhteismetsa.fi](https://upmyhteismetsa.fi)
- + [www.upm.fi](https://www.upm.fi)
- + [uutiskirje.upmmetsa.fi](https://uutiskirje.upmmetsa.fi)

Lataa UPM Metsä -mobiili-applikaatio sovelluskaupastasi.

Mitä mieltä olet lehdestämme?

Lähetä palautetta ja juttuvinkkejä lehdestämme osoitteeseen [metsaviestinta@upm.com](mailto:metsaviestinta@upm.com)



### KOKONAISVALTAISTA PALVELUA

- + Puukauppa
- + Metsäomaisuuden hoito
- + Henkilökohtainen metsäasiakasvastaava
- + [www.upmmetsa.fi](https://www.upmmetsa.fi)

- puukauppa ja metsänhoitopalvelut
- chat
- yhteystiedot
- yhteydenottopyyntö
- tietopankki

- + **Metsänhoito**
- + **Kestävyyys**
- + **Palvelukeskus**

**0204 16 5100:** arkisin 8–18, la 9–14  
**chat:** arkisin 8.15–17.45, la 9.15–13.45  
[palvelukeskus@upm.com](mailto:palvelukeskus@upm.com)



### UPM **BIOFORE** BEYOND FOSSILS



**Julkaisija:** UPM Metsä PL 85, 33101 Tampere.  
Puh. 0204 16 121. **Päätoimittaja:** Virpi Mäenantila.  
**Toimitusneuvosto:** UPM: Kaisa Järvisalo, Eija Kuusisto, Panu Kärkkäinen, Inka Musta, Sami Oksa, Tomi Simola, Matti Varho, **Avidly:** Sirpa Alhava, Miikka Leinonen, Terhi Paavola. **Repro:** Aste Helsinki Oy. **Paino:** Erweko Oy, Oulu. **Paperi:** UPM Finesse Premium Silk 150/115 g/m<sup>2</sup>.  
**Painosmäärä:** 55 000. 22. vuosikerta. **ISSN 1798-8691** (painettu), **ISSN 2341-6904** (verkkojulkaisu). **Kannen kuva:** Laura Vesa. Metsän henki ilmestyy neljä kertaa vuodessa. Seuraava numero ilmestyy maaliskuussa 2020. Metsän henki painetaan Suomessa valmistetulle UPM:n paperille.

**Osoiteen- ja tilausmuutokset:**  
[metsalehti@upm.com](mailto:metsalehti@upm.com),  
[www.upmmetsa.fi](https://www.upmmetsa.fi) > ota yhteyttä  
tai puh. 0204 16 5100.



METSIEN SUOJELUARVO

# Vaikuttaako metsän korkea suojeluarvo puukauppaan?

**LOPPUKEVÄÄLLÄ TULI** käyttöön puunostajien avuksi kaikki Suomen metsät käsittävä kartta-aineisto, jossa näkyvät mahdolliset korkean suojeluarvon alueet. Syynä tällaisen aineiston tekemiseen on FSC®-kontrolloidun (FSC®-C109750) puun kansallinen riskinarviointi. Korkean suojeluarvon metsiä voi sijaita kaikissa metsissä, joita ei ole FSC-sertifioitu.

Korkean suojeluarvon alueet eli HCV-alueet (HCV=high conservation value) ovat poikkeuksellisen laajoja ja yhtenäisiä alueita, jotka voivat koostua useista erilaisista luontotyypeistä. Korkean suojeluarvon luontotyyppinä ovat esimerkiksi laajat ja yhtenäiset luonnontilaiset suot, luontoarvoiltaan erottuvat lehdot tai runsaslahopuustoiset metsät.

Metsäteollisuus ry ja Sahateollisuus ry ovat teettäneet kartta-aineiston, joka perustuu avoimen paikkatiedon pohjalta tuotettuun analyysiin, jonka lopputulos on varovainen ennuste. Siinä merkityt kohteet eivät siis välttämättä ole todellisia korkean suojeluarvon kohteita, vaan ne tulee erikseen tarkistaa maastossa.

Korkean suojeluarvon alueilla voidaan jatkossakin harjoittaa metsätaloutta ja tehdä puukauppaa. Hakkuut toteutetaan niin, että ne turvaavat metsien korkeat suojeluarvot esimerkiksi peitteellisyyttä ylläpitävillä hakkuumenetelmillä tai jättämällä metsässä oleva lahopuu paikoilleen.

Voit saada selville metsäsi potentiaaliset korkean suojeluarvon alueet ottamalla yhteyttä omaan metsäasiakasvastaavaasi. Kumppaniasiakkaamme voivat tulevaisuudessa nähdä aineiston myös verkkopalvelussamme.

[www.upmmetsä.fi](http://www.upmmetsä.fi)

UUTUUS!

## Miltä näyttää metsän kehityssuunnuste?

**JULKAISIMME UUSIA OMINAISUUKSIA** UPM Metsä -verkkopalvelussamme. Nyt palveluun on mahdollista tutustua rekisteröitymättä ja siellä on helppo tarkastella, miltä näyttää sähköinen puukauppa, verkkometsäsuunnitelma ja uudet ominaisuudet.

### UUTTA:

- + **Metsän kehityssuunnuste.** Metsänomistaja voi tarkastella taulukoiden ja kuvaajien avulla hakkuiden ja kasvun suhdetta sekä puuston määrän ja arvon kehittymistä.
- + **FSC®-yhteenveto.** Sertifioidun metsän osuus näkyy kartalla ja kuvaajissa. (FSC®-C109750)
- + **Tulossa.** Vaihtoehtoiset suunnitelmat -osio, josta näkee, minkälaisia vaikutuksia erilaisilla hakkuuvaihtoehdoilla on.

### TALVIRUOKAA TYLIKKÄÄSTI

Joensuulaisen Kolo Designin ruokinta-automaatti täyttää linturuokinnan hygieniavaatimuksen. Lisäksi se on tyylikkään näköinen ja säänkestävä. Ruokinta-automaatti on tehty puuvahalla valmistetusta koivuvanerista.



KOLO DESIGN





SIRPA SUTINEN

## Naiset innostuneita metsänhoitoon – raivaussahan käyttökurssi tuli hyvään tarpeeseen

**KYMMENKUNTA NAISTA JA** muutama mies innostui mukaan, kun pohjoiskarjalainen pieni marittayhdistys keksi kesällä tarjota naisille suunnatun raivaussahakurssin. Vettäjäksi lupautuivat UPM:n metsäasiakasvastaajat **Markku Nuutinen** ja **Tero Koivisto**.

Monella oli oma raivaussaha mukana. Raivaussahan teknisestä puolesta kertoi pienkoneiden asiantuntija **Jouni Heikura**. Taimikossa kerrattiin sahan ominaisuuksia, varusteita ja työturvallisuutta. Käytiin läpi kaksitahtikoneen polttoaineen sekoitussuhdetta, työasentoa ja kahvojen asennon säätöä, ilmansuodattimen ja terän vaihtoa, terän teroitusta ja kulmavaihteen rasvausta.

Ennen sahan käynnistystä saivat naiset vielä henkilökohtaisia neuvoja ammattilaisilta. **Anja Turunen** kaipasi opastusta itselleen sopivaan sahan asentoon. **Pirjo Matikainen** halusi oppia vaihtamaan sahan terän. Tienvarsien pajukoita oli moni kurssilaisista raivaussahan kanssa jo kesyttänyt. Kurssilla taitoja hiottiin taimikon harvennuksessa.

Myös Markku Nuutinen oli kurssiin tyytyväinen. Hän arvioi viime vuosina metsähommissa näkyneen entistä enemmän naisia. "Moni on opetellut sahan käytön itsekseen. Raivaussahan käytön peruskurssi olisi kyllä ehdottoman tärkeä. Turvallisuuden, työskentelyn miellyttävyyden ja sahan kestävyysdenkin kannalta."

Kurssista saatu palaute ilahdutti Nuutista. "Toiveita kuuntelimme ja niiden pohjalta vastaavia kursseja voisi kehittää. Niille olisi selkeästi tarvetta", Nuutinen pohti.

**Sirpa Sutinen**



UPM

Metsäpolulla on mahdollisuus nähdä vaikkapa ilves luonnollisessa elinympäristössään.

UPM FOREST LIFE

## Uusi, virtuaalinen metsäkokemus

**UPM:N UUSI FOREST LIFE** tarjoaa ainutlaatuisen tavan tutustua suomalaisiin metsiin ja niiden moniin arvoihin. Uutta teknologiaa hyödyntävä teos vie käyttäjänsä metsään ja kertoo samalla metsien kestävästä käytöstä. Kestävästi hoidetut metsät ovat tulevaisuutemme. Ne ylläpitävät luonnon monimuotoisuutta ja sitovat hiiltä. Lisäksi metsät tarjoavat toimeentulon sadoille tuhansille suomalaisille, ja kestävästi hoidetuista metsistä hankitulla puulla

korvataan fossiilisista raaka-aineista tehtyjä tuotteita.

UPM Forest Life johdattaa kävijänsä virtuaaliselle metsäretkelle, jonka aikana voi saada tietoa niin metsien monimuotoisuudesta kuin metsänhoidon nykykäytännöistä Suomessa. Sivusto toimii parhaiten seuraavilla internetselaimilla: Edge, Chrome ja Safari. Teos avautuu käyttäjilleen suomeksi osoitteessa [upmforestlife.com/fi](http://upmforestlife.com/fi)

### Käytähän huomioliiviä metsätyömaavierailuilla

**HALUAMME PITÄÄ HUOLTA** myös asiakkaidemme turvallisuudesta. Olemme lähettäneet kesän alusta kaikille vuonna 2019 puukaupan tehneille huomioliivin postissa ja samalla haluamme muistuttaa hakkuutyömaalla vierailun turvallisuudesta. Muistathan ilmoittaa tulostasi etukäteen koneenkuljettajalle tai metsurille, pitää ylläsi huomioliiviä ja odottaa työskentelyn keskeytymistä! Näkyminen on ensiarvoisen tärkeää, ja pimeään aikaan huomioliivin käyttö korostuu entisestään.





JOHANNES WIEHN

Syyskuussa kumppanuusasiakkaat kokoontuivat Vierumäelle golfaamaan. VIP-kumppaneiden kutsuvierastapahtuma järjestettiin elokuun lopussa Hämeenlinnan Vanajanlinnassa.



UPM:N KUMPPANUUSASIAKKUUS

## 3 + 1 syytä olla kumppanuusasiakas

**HELPPOA PUUKAUPPAA HYVÄÄN** hintaan, neuvonta-apua ja pitkäjänteistä yhteistyötä – bonuksena tapahtumia eri puolilla Suomea.

UPM:n kumppanuusasiakkaille järjestetään vuosittain tapahtumia, joissa pääsee tutustumaan muihin metsänomistajiin sekä hyödyntämään metsämattilaisten osaamista. Syyskuussa kumppanuusasiakkaat kokoontuivat Vierumäelle pelaamaan golfia.

Helsinkiläinen **Merja Peltonen** on siskojensa kanssa tuore metsänomistaja, mutta Peltosen 90-vuotias äiti on ollut UPM:n kumppanuusasiakas vuosikymmenien ajan. ”Kumppanuudessa parasta on oma, paikallinen luottohenkilö, joka auttaa monissa käytännön asioissa veroasioita myöden.” Peltoselle metsänhoito on vielä uutta, ja siksi hän arvostaakin kumppanuus-

asiakkaille tarjottavaa neuvonta-apua.

Orivedeltä saapunutta **Antti Ruissaloa** kiinnostavat myös UPM:n kuulumiset ja suunnitelmat. Ruissalon mielestä kumppanuudessa parasta on kokonaisvaltainen palvelu ja asioiden pitkäjänteinen hoitaminen. Kehuja saavat myös sähköiset palvelut, joita Ruissalo on käyttänyt alusta alkaen.

Jyväskyläläiselle **Hanna Hauvalalle** sisaruksineen siirtyi viime keväänä sukupolvenvaihdoksella metsää ja maatila – ja luonnollisesti myös UPM:n kumppanuusasiakkuus. ”Kumppanuusasiakkaille on hyvä hinnoittelu ja puukauppaa on helppo tehdä. Mutta toki myös kumppaniasiakkaalla pitää olla tunne, että hän saa enemmän kuin tavallinen asiakas”, Hauvala miettii.

[www.upmmetsä.fi](http://www.upmmetsä.fi)

## Puukauppanbonusta voi käyttää metsänhoitotöihin

**HALUAMME TARJOTA KUMPPANEILLEMME** parhaat edut. Sen vuoksi puukaupat kerryttävät kumppaneillemme puukauppanbonusta, jonka voi käyttää metsänhoitotöihin – vaikkapa maanmuokkaukseen, taimien istutukseen tai lannoitukseen.

Kaupan koko m <sup>3</sup>	Puukauppanbonus €/m <sup>3</sup>
500–2 000	0,7
2 001–4 000	1,4
4001 >	1,5

Bonustaso määräytyy kahden edellisen vuoden puukauppanmäärien perusteella. Kertyneet bonukset vahvistetaan mittaus-todistuksella, ja ne ovat voimassa kaksi kokonaista kalenterivuotta eteenpäin. Yllä oleva esimerkki ei ota huomioon kahden edellisen vuoden kauppahistoriaa. Huom! Etu on voimassa UPM Kumppanuussopimuksen tehneille. Kysy lisää omalta metsäasiakasvastaavaltasi.

[www.upmmetsä.fi](http://www.upmmetsä.fi)

## Joroisten taimitarha täyttää ensi vuonna

# 40 vuotta.

Taimillemme on myönnetty Avainlippumerkki.

[www.upmmetsä.fi](http://www.upmmetsä.fi)



## LANNOITUS

Tämä palvelu ei ole saatavilla Pohjois-Suomessa. Tarkista saatavuus oman alueesi metsäasiakasvastaavalta.

Talven vinkit

## AJANKOHTAISET VINKIT METSÄNOMISTAJALLE



### METSÄNHOITO

#### Metsäpalveluista tuottoisin

**METSÄNLANNOITUS ON KANNATTAVA INVESTOINTI**, kun metsän kasvua rajoittaa ravinteiden puute tai kun kaipeat hoidetun kasvatusmetsän kasvuun lisävoimaa. Hoidetun puuston lisäkasvu on 15–20 kuutiometriä hehtaarille, jolloin voit saada sijoittamallasi pääomalle jopa 15 prosentin vuotuisen tuoton. Nyt on oikea hetki sopia tulevan kauden lannoituksista. Selvitetään yhdessä mahdolliset kohteet ja lannoitevalinta sinun metsäsi eduksi. Ota yhteyttä omaan metsäasiakasvastaavaasi ja varmista paikkasi edullisissa yhteislannoituksissamme.

#### Myrskytuhojen kartoitus

**MYRSKYT KUULUVAT SUOMEN SÄÄHÄN**, ja valitettavasti ne aiheuttavat aika ajoin merkittäviä paikallisia vahinkoja metsissämme. Rajuille tuulenpuuskille emme voi mitään, mutta metsässä voimme niihin varautua. On selvää, että hyvin hoidettu metsä kestää paremmin tuulta ja myrskyä. Kannattaa myös harkita metsävakuutuksen ottamista, joka korvaa myrskylvahinkoja. Tuulentaatoja on syytä seurata ja poistaa ne tarvittaessa metsästä. Myrskyjä esiintyy etenkin syksyllä ja alkutalvesta. Voit hoitaa tarkistukset itse tai pyytää apuun asiantuntijamme, jolloin sinulla on yksi huoli vähemmän.



### UPM PUUKAUPAN RAHOITUSPALVELU

#### Nopeus on valttia

**UPM PUUKAUPAN RAHOITUSPALVELU** on ollut puukaupassa asiakkaidemme käytössä reilut kolme vuotta. Käyttämällä puukaupan rahoituspalvelua, metsänomistaja saa viikossa valtaosan puukaupparahasta tililleen. Rahoitettava osuus voi olla 55–80 % pystykaupan puun myyntisaatavasta. Rahoitusjärjestely on paitsi nopea, myös vaivaton, sillä puukaupan rahoituspalvelusta voi helposti sopia osana puukauppaa ilman erillisiä lainaneuvotteluja.

Rahoituspalvelun kustannukset koostuvat 200 euron järjestelymaksusta (+alv) ja korkokuluista. Korkokulu on 3 kk Euribor + 1,75 %. Viitekoron noteeraus on kuitenkin aina vähintään 0 %. Käytetty Euriborkorko on rahoituspalvelun käyttöönoton jälkeen ollut tähän asti koko ajan miinuksella, jolloin rahoituspalvelun korkokustannus on toteutunut 1,75 % tasoisena. Toteutuneet rahoitusajan korkopäivät määräytyvät puukaupassa toteutuvan loppumaksun mukaisesti. Sekä järjestelymaksu että korkokustannus ovat puun myyjälle metsäverotuksessa vähennyskelpoisia kustannuksia. Esimerkiksi yhden vuoden (12 kk) rahoitusajalta 37 200 euron suuruisen arvonlisäveron sisältävän rahoitusmäärän kustannuksella on tähän mennessä toteutuneilla korkokustannuksilla verovähennyksen jälkeen jäänyt 444 euroa.



### METSÄVEROTUS

#### Verovuoden luovutustappio vähennyskelpoinen myös metsäverotuksessa


**OMAISUUDEN LUOVUTUKSESTA SYNTYNYT** tappio vähennetään omaisuuden luovutuksesta saadusta voitosta verovuonna ja viitenä sitä seuraavana vuotena sitä mukaan kuin voittoa kertyy. Luonnollisen henkilön ja kotimaisen kuolinpesän verotuksessa vähennyskelpoinen luovutustappio, joka jää vähentämättä omaisuuden luovutuksesta saa-

dusta voitosta, vähennetään puhtaasta pääomatulosta ennen muita pääomatuloista tehtäviä vähennyksiä. Tällaista pääomatuloa on esimerkiksi metsätalouden pääomatulo, josta on ensin vähennetty luonnolliset vähennykset. Omaisuuden luovutuksesta syntynyttä tappiota ei kuitenkaan oteta huomioon pääomatulojen alijäämää vahvistettaessa.

TEKSTI MARIANNA SALIN  
KUVAT UPM METSÄ

# Hakkuu- vaihtoehtoja **ON USEITA**

Valtaosa suomalaisista puukaupoista tehdään harvennus- ja päätehakkuissa, mutta kokemusta on myös poiminta- ja pienaukkohakkuista, ja sitä kertyy jatkuvasti lisää.



**S**uomalainen metsänomistaja saa valita vapaasti tapansa kasvattaa ja hakata metsään, kunhan metsä uudistuu. Valitako siis linjaksi jaksollinen vai jatkuva kasvatus? Harva selviää tästä kysymyksestä yhdellä vastauksella.

”Metsänkäsittelyn menetelmä kannattaa valita erikseen kullekin kuviolle. Valinnoissa painavat metsänomistajan omat tavoitteet, mutta myös kuvion kasvuolosuhteet, puuston rakenne ja kasvun vaihe”, toteaa UPM:n metsänhoidon kehityspäällikkö **Heli Viiri**. Tämän vuoksi jatkuva eli peitteistä metsänkasvatusta on harjoitettu myös ennen vuotta 2014, vaikka se vaatikin silloin erityislupaa.

”Moni on esimerkiksi säästänyt metsäisen maiseman maatilan tai kesämökin vieressä, mutta harventanut sitä kuitenkin hieman saadakseen hakkuutuloja tai hyvän mustikkasadon”, Viiri sanoo. Peitteisinä säilytetään myös talousmetsien keskellä sijaitsevia erityisen arvokkaita elinympäristöjä, kuten ojittamattomia soita, korpinoitkoja ja puronvarsia, jotka on suojeltu metsälain perusteella.

”Sovellamme peitteistä metsänkäsittelyä myös silloin, kun alueet ovat tärkeitä vaikkapa luontoarvojen, poronhoidon tai matkailun kannalta tai ne ovat tietyn tyyppisiä sotilasalueita”, kertoo projektipäällikkö **Nuutti Kiljunen** valtion maita hallinnoivasta Metsähallituksesta. ▶

Kaistalehakkuu on yksi jatkuvan kasvatuksen menetelmistä. Kaistaleet voivat olla erimuotoisia ja -levyisiä.

### Taimikonhoito ja harvennukset ajallaan

Jaksollisuus on hallinnut suomalaista metsänkasvatusta 1950-luvulta lähtien. Jaksollinen kasvatus johtaa tuttua ja tutkittua reittiä istuttamisesta tai kylvämisestä uudistushakkuuseen. Matkan varrella poistetaan ala- ja laatuharvennuksina pienet, heikot ja vialliset puut.

”Ihan viime aikoina on yleistynyt toisen harvennuksen kohdalla yläharvennus. Silloin poistetaan myös päävaltapuita eli suurimpia tukkipuita. Näin uudistushakkuun ajankohta siirtyy kauemmas, mutta tukkipuuta saadaan kiertoajalta enemmän”, Kiljunen kertoo. Viiri korostaa, että harvennusmenetelmästä riippumatta tärkeintä on harventaa metsää ajallaan.

”Suomessa on paljon taimikonhoito- ja harvennus-rästejä, joiden vuoksi puun kasvu hidastuu ja laatu heikkenee. Myöhässä tehty harvennus lisää myös tuuli- ja lumituhojen riskiä, koska puut jäävät hennoiksi”, Viiri toteaa. Hän muistuttaa, että hyvinvoiva metsä myös sitoo hiiltä paremmin kuin kituliaasti kasvava.

### Hiilensidonta paremmaksi turvemaidella

Suometsät saateltiin aikoinaan ojittamalla hyvään kasvuvauhtiin ja ennen näkemättömään tiheyteen.

Kasvatavat puut sitoivat hiiltä hyvin, mutta sittemmin huomattiin, että kuivahko turvemaa vapauttaa hiili-dioksidia enemmän kuin märkä maa. Todettiin myös, että ojat johtavat ravinteita ja humusta vesistöihin. Jos taas vedenpinnan annetaan nousta, puiden kasvu hidastuu ja turpeen metaanipäästöt lisääntyvät.

Löytyisikö vedenpinnalle ihannetaso? Tämä on ajankohtainen kysymys turvemaidella. Luonnonvarakeskuksen tutkimukset viittaavat siihen, että puut itsessään voisivat haihduttaa vettä riittävästi ja pitää vedenpinnan sopivalla tasolla, jolloin ainakin osassa metsistä kannattaisi luopua vanhojen ojien kunnostamisesta – ja uudistushakkuista.

”Tutkimukset eivät vielä kerro, mitkä olisivat parhaita kohteita jatkuvaan kasvatukseen, mutta nyt on aika selvittää. Aloitamme UPM:ssä jatkuvan kasvatuksen järjestelmälliset kokeilut. Olemme myös kouluttaneet kaikki metsäasiantuntijamme jatkuvaan kasvatukseen. Osalla oli kokemusta entuudestaan-kin”, Viiri kertoo.

Metsähallitus on valinnut jatkuvan kasvatuksen kokeisiinsa kolme noin 5 000 hehtaarin aluetta.

”Petteisen metsänkasvatuksen laajamittaiseen soveltamiseen liittyy paljon epävarmuuksia, ja niitä lähdemme nyt tarkastelemaan”, Kiljunen sanoo.



## Metsänkasvatuksen päälinjat:

Jatkuva = peitteinen =  
eri-ikäisrakenteinen  
metsänkasvatus  
• poiminta-, pienaukko-  
ja kaistalehakkuita

Jaksollinen =  
tasaikäisrakenteinen  
metsänkasvatus  
• harvennus- ja pääte-  
hakkuita

### Poimitaan tukkipuita ja säästetään siemenpuita

Vielä viime vuosisadan alkupuoliskolla oli tavallista kasvattaa metsiä peitteisinä. Jotkut muistavat yhä, kuinka puita haettiin Pollen tai Pokun kanssa rehevästä metsästä silloin tällöin tarpeen mukaan. Synkemmissä tarinoissa kuvaillaan kuitenkin rajuja harsintahakkuita. Parhaat puut kaadettiin, ja jäljelle jäi kitukasvuisia käppyröitä, honteloita riukuja eikä juurikaan taimia. Kumpikaan tarina ei kerro siitä, mitä jatkuvalla metsänkasvatuksella tarkoitetaan nykyään.

”Olennaista on huolehtia metsän uudistumisesta”, Kiljunen painottaa. Jatkuvan kasvatuksen peruslinja on, että eri ikäisten puiden joukosta valitaan noin 15 vuoden välein suurimmat tukkipuut, joista osa jätetään siemenpuiksi ja loput hakataan.

”Tällöin taimet kasvavat muiden puiden varjossa, ja riskinä on, että valoa vaativat mänty- ja sekametsät kuusettuvat”, Kiljunen toteaa. Niinpä hakkuutapojen valikoimaan kuuluvat poimintahakkuiden ohella myös kaistale- ja pienaukkohakkuut. Pienaukot ovat Kiljusen mukaan korkeintaan 0,3 hehtaarin kokoisia

ja kaistaleet muodoiltaan vaihtelevia ja leveydeltään parin puun pituuden verran.

”Olemme tehneet pienaukkoja myös jaksollisesti kasvatettaviin metsiin pahimmille lumituhoalueille ja harventaneet metsiä niiden ympäriltä.”

### Suunnittelu ja korjuu vaativampaa

Vaikka jatkuvasti peitteiseen metsään tulisi valoa ja taimet saisivat tilaa juurilleen, luontaisesti itäneiden taimien kasvuvauhti muokkaamattomassa maassa jää Viirin mukaan väistämättä jälkeen istutustaimien vauhdista.

”Jatkuvassa kasvatuksessa on myös varauduttava siihen, että menetetään jalostettujen taimien ja maanmuokkauksen hyödyt. Esimerkiksi männyn

kasvu on nopeutunut jalostuksen ansiosta neljänneksen ja nopeutuu varmasti edelleen”, Viiri sanoo.

Jatkuvan kasvatuksen taloudellisena etuna on tulojen ja menojen jakautuminen ajallisesti tasaisemmin kuin jaksollisessa kasvatuksessa.

”Korjuukustannuksista ei ole vielä riittävästi tietoa. Luke on tutkinut jatkuvaa kasvatusta 1990-luvulta alkaen, mutta näissä kokeissa puut on korjattu >

”Olennaista on  
huolehtia metsän  
uudistumisesta.”

NUUTTI KILJUNEN

Poimintahakkuussa metsästä poistetaan vain suurimmat puut, näin ylläpidetään metsän eri-ikäisyyttä.



metsurityönä. Vaikuttaa kuitenkin siltä, että jatkuvan kasvatuksen tuotto jää jaksollista heikommaksi ainakin kangasmailla”, Viiri sanoo.

Kiljunen ennustaa, että hakkuiden suunnittelusta tulee nykyistä vaativampaa ja lisäksi uudistuminen voi edellyttää taimikonperkausta tai täydennysistutuksia.

”Tavoitteena on, että metsätöitä tehtäisiin vain kerran 15 vuodessa, kun kaadetaan tukkipuita”, Viiri toteaa.

### Lisää kokemusta metsänomistajien tueksi

Viiri ja Kiljunen pitävät tärkeänä, että suuret metsänomistajat keräävät lisää kokemusta etenkin leimikoiden suunnittelusta sekä koneellisesta korjuusta poiminta- ja pienaukkoalueilla.

”Kun meille kertyy lisää kokemusta jatkuvasta kasvatuksesta, metsänomistajat voivat puolestaan hyödyntää sitä”, Viiri sanoo. Hän korostaa korjuukonekuljettajien merkitystä metsäasiantuntijoiden rinnalla.

”Koneenkuljettajat viime kädessä päättävät, minkä puun he poistavat ja minkä he jättävät esimerkiksi siemenpuuksi. Työ on hyvin erilaista verrattuna harvennukseen, ja on tärkeää, että hekin saavat kokemusta.”

Suuri haaste on turvemaametsien kantavuus.

”Hakkuiden aiheuttamat juurivauriot lisäävät

juurikäävän riskiä, ja joskus juurikäävästä päästään vain puulajia vaihtamalla. Jatkuvassa kasvatuksessa puulajia ei voida kuitenkaan vaihtaa”, Viiri sanoo. Maastoa on tapana suojata levittämällä hakkuutähteitä hakkuukoneen eteen ajouralle, mutta poiminta- ja pienaukkoahakuissa tähteitä tulee niukemmin

ja vapaata tilaa jää vähemmän kuin harvennuksissa. Viiri odottaakin jatkuvan kasvatuksen lisäävän talvikorjuita ja haastavan siten korjuukapasiteettia entisestään.

### Monimuotoisuus vaatii aina erityishuomiota

Jos jatkuva kasvatusta kiinnostaa, Kiljunen kannustaa aloittamaan turvemaalta, jolla kasvaa eri-ikäisiä puita.

”Tasaikäisessä metsässä voi selvittää toisen harvennuksen kohdalla, miten peitteisyyttä saisi kohteessa ylläpidettyä. Nuorissa metsissä on hoidettava taimikot ja tehtävä ensiharvennukset ennen kuin käsittelytapaa voidaan vaihtaa”, Kiljunen sanoo.

Myös monimuotoisuus vaatii kärsivällisyyttä.

”Jos halutaan laho puuta, sitä on yksinkertaisesti jätettävä lahoamaan kasvatustavasta riippumatta”, Viiri toteaa. Ja jos halutaan laho valopuu, kuten haapa, sille on tarjottava valoa taimettumisesta alkaen. ▲

”Koneenkuljettajat viime kädessä päättävät, minkä puun he poistavat.”

HELI VIIRI



# Sahateollisuudella merkittävä rooli Suomessa

**S**ahateollisuudella on tärkeä rooli Suomessa. Se toimii puukaupan käynnistäjänä, tuottaa raaka-ainetta useisiin loppukäyttöihin sekä ennen kaikkea luo arvoa pitkän elinkaaren kestäväillä puutuotteilla. Metsänomistajilla on myös tärkeä rooli laadukkaan raaka-aineen tuottamisessa, josta suomalainen sahatavara tunnetaan. Hyvä metsänhoito onkin tuplannut Suomen metsien kasvun viimeisen 50 vuoden aikana.

Sahateollisuudella on pitkät perinteet Suomessa, ja sillä on edelleen merkittävä rooli kansantaloudellemme. Sahatavara oli vuonna 2018 Suomen viidenneksi tärkein vientiartikkeli yli 1,8 miljardilla eurolla. Maamme sahat käyttävät vuosittain kolmanneksen Suomessa korjatusta raakapuusta ja maksavat kaksi kolmannesta metsänomistajien kantorahatuloista. Sahateollisuuden toimintaympäristö on globaali, joten kilpailukyvyyn ylläpitäminen on erittäin tärkeää. Sahatavara on monipuolinen ja ympäristöystävällinen tuote. Meillä onkin vahva usko sen valoisaan tulevaisuuteen.

UPM:n sahaliiketoiminnan tuotanto on kotimaassa, ja strategianamme on käydä täydellä kapasiteetilla ympäri vuoden. Suomi on meille myös tärkeä markkina-alue, vaikka suurin osa sahatavarastamme lähteekin vientiin. UPM tunnetaan sahatavaransa vastuullisuudesta ja korkeasta laadusta, ja panostamme toimitusvarmuuteen. Näitä piirteitä myös asiakkaamme arvostavat. UPM:n sahojen pyörittämiseen tarvitaan vuosittain yli kolme miljoonaa kuutiometriä puuta, mikä tekee yhtiöstä yhden suurimmista sahureista Suomessa. Reilu puolet sahoille tulevasta tukkipuusta ostetaan yksityisiltä metsänomistajilta.

Vastuullinen metsien käyttö yhdistää UPM:ää ja yksityisiä metsänomistajia. Metsäteollisuuden tuotteiden merkitys ilmastonmuutoksen torjumisessa onkin tärkeä. UPM:n sahoilla uusiutuva puuraaka-aine hyödynnetään mahdollisimman tarkasti, eikä mitään heitetä hukkaan. Sahauksen sivutuotteina syntyvät hakkeet ja purut käytetään esimerkiksi yhtiön sellu- ja paperitehtailla. Sahatavara itsessään on erittäin ekologinen tuote, sillä se toimii hiilivarastona sitoen ilmakehästä hiilidioksidia itseensä koko elinkaarensa, jopa satojen vuosien ajan.

Esimerkiksi puusta rakennettu omakotitalo varastoi hiiltä jopa 50 tonnia, mikä vastaa keskivertoeurooppalaisen viiden vuoden hiilidioksidipäästöjä. Puurakentaminen jos mikä, on siis ilmastoteko.

Sahaliiketoiminnassa voimme nähdä konkreettisesti, kuinka suomalaisten metsänomistajien metsissä jopa 80 vuotta kasvaneet tukit muuttuvat kestäviksi ja laadukkaiksi puutuotteiksi. Puulla on suuri merkitys yrityksille ja Suomen taloudelle, ja sitä kautta meille kaikille suomalaisille. UPM:n sahaliiketoiminnan tavoitteena on, että näin on myös tulevaisuudessa.

”UPM:n sahoilla uusiutuva puuraaka-aine hyödynnetään mahdollisimman tarkasti, eikä mitään heitetä hukkaan.”

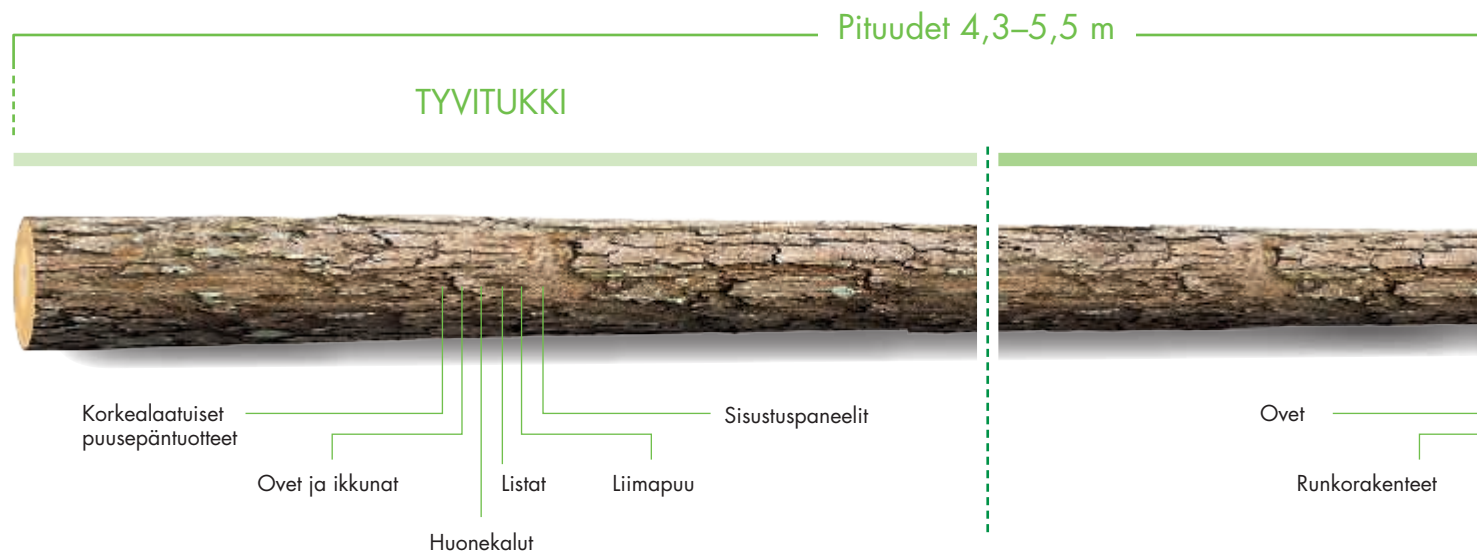


# OIKEA KATKONTA takaa puiden parhaan mahdollisen arvon

Puiden oikein tehty katkonta eri puutavaralajeihin on edellytys sille, että puu pystytään jalostamaan mahdollisimman arvokkaiksi tuotteiksi. Mitta- ja laatuvaatimusten mukaan puun runko jaetaan eri puutavaralajeiksi. Oikea katkonta on monen tekijän summa.

## INFOGRAFIKKA JA TEKSTIT AVIDLY

- 1** UPM ostaa sellaisia puuta, joita asiakastehtaat tuotannossaan tarvitsevat ja kykenevät käsittelemään. Puukaupan sopimusehtojen yleiset puutavaran mitta- ja laatuvaatimukset on laadittu toteuttamaan näitä tarpeita.
- 2** Puukaupassa sovitaan hakkuutavan ja -alueen lisäksi siitä, millaisia pöllejä kohteella tehdään. Mitta- ja laatuvaatimukset ovat puukauppasopimuksen liitteitä.
- 3** Asiakastehtailta saadaan kunkin ajankohdan katkonta-toiveet, joiden perusteella laaditaan matriisit. Matriisit ovat sopusoinnussa puukaupan ehtojen kanssa. Niissä kerrotaan katkontan painotukset ja esimerkiksi pölkkyjen tarkat pituus-paksuus-yhdistelmien mitat.
- 4** Runkojen katkonta tehdään puukaupassa sovitujen mitta- ja laatuvaatimusten mukaan. Tuotemarkkinoiden suhdanteet eivät muuta sovitujen kauppajen ehtoja. Matriisit voidaan painottaa ajankohdan tarpeiden mukaisiksi sopimusehtojen sisällä.



### TUKKIPUUN VIKAISUUDET



Mutkat ja monivääryys (Lehtipuut)



Lenkous: tasaista käyryttä tukin pituudelta

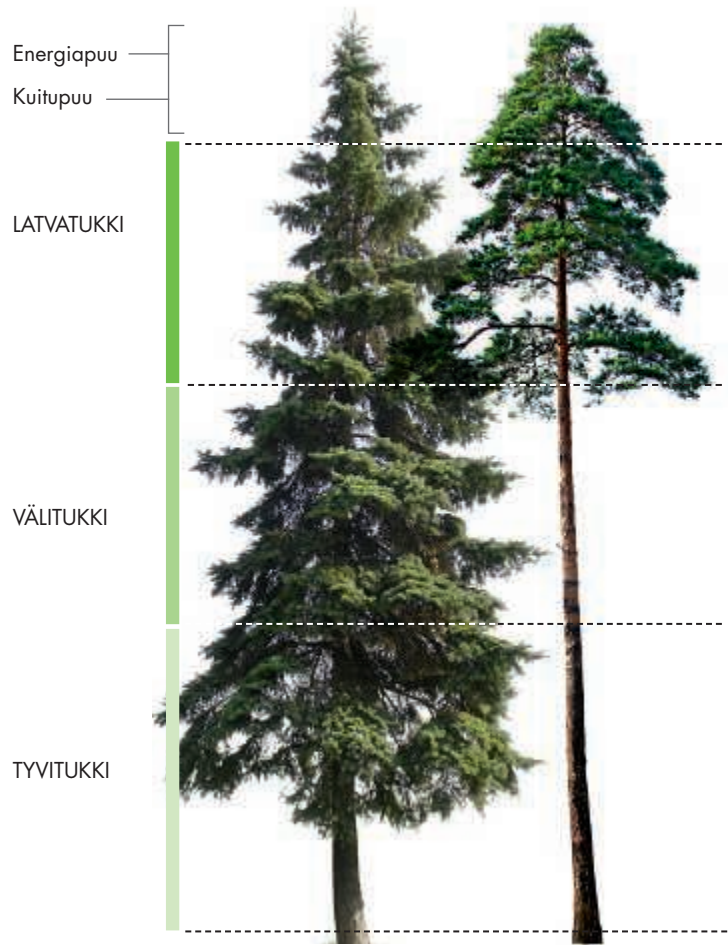


Repeämät

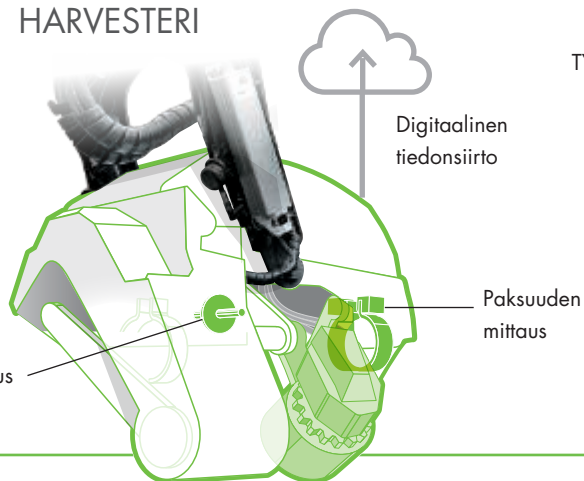
**5** Monitoimikoneen optimointi ehdottaa kuljettajalle optimaalista katkaisukohtaa kaikkien käytössä olevien matriisien sallimien pituus- ja läpimittavaihtoehtojen mukaisesti. Kuljettaja huomio katkonnassa puutavaran laadun ja tarvittaessa muuttaa katkontakohtaa. Heikko-  
laatusesta tukkiläpimittaisesta rungonosasta voidaan myös joutua tekemään hylkyleikko tai kuitupuu.

**6** Katkonnassa rungon arvo maksimoidaan. Se tarkoittaa, että haetaan sellaiset katkontakohdat ja puutaveralajit, joiden avulla metsänomistajan tili saadaan suurimmaksi.

**7** Jos ajankohdan puutarpeissa on erikoistoivomuksia, katkonnassa voidaan tehdä myös sellaisia lisäpituuksia, -paksuuksia ja -laatuja, joita ei puukaupassa ole sovitettu ja joilla saadaan puiden myyjän kannalta parempi tulos. Kaupan sopimusehtoja tiukemmasta katkonnasta sovitaan erikseen myyjän kanssa.



## HARVESTERI

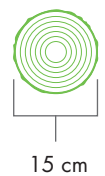


## VÄLITUKKI

## LATVATUKKI



## LATVAN LÄPIMITTA



Pintahalkeilu



Voimakas kierteisyys (ei puusepän käyttöön)



Koro (kova- tai lahopohjainen)



Tyvipoiмут

# METSÄPUROT vapaiksi vaellusesteistä

Kalat vaeltavat kutupaikoilleen myös metsäpuroissa. UPM onkin mukana hankkeessa, jossa puroista poistetaan vesieliöiden vaellusesteitä. Myös metsänomistajat voivat auttaa vaeltavia kaloja hyvällä suunnittelulla metsäautoteiden rakennus- ja kunnostustöissä.

**TEKSTI** SUVI VESTERINEN

**KUVAT** SAMI SÄILY/VASTAVALO.FI JA  
KESKI-SUOMEN ELY-KESKUS

**UPM HALUAA VÄHENTÄÄ** metsätalouden vaikutuksia vesistöön ja oppia uusia tapoja, joilla pystytään pitämään yllä pienvesien ekosysteemejä ja niiden monimuotoisuutta.

”Oppiaksemme lisää lahjoitimme viime vuonna Keski-Suomen ELY-keskukselle 60 000 euroa vaellusesteiden poistohankkeisiin. Heillä on vahvaa osaamista vastaavien hankkeiden hoitamisesta. Tavoitteena on lisätä tietoutta erilaisen ylitysrakenteiden toimivuudesta pienvesikohteissa”, sanoo UPM Metsän ympäristöasiantuntija **Johanna Haapala**.

Viime syksyn ja kevään aikana vaellusesteitä purettiin Multian Myllypurosta, Viitasaaren Huopananpurosta, Petäjäveden Lihajoesta ja Viitasaaren Myllypurosta. Hankkeen avulla kalat ja muut

vesieliöt kuten äyriäiset, nilviäiset ja hyönteiset pääsevät kulkemaan vesistöissä vapaammin ja vesistöjen monimuotoisuus paranee.

”Haluamme auttaa kaloja ja muita vesieliöitä vaeltamaan vapaammin: puramme vaellusesteitä ja kokeilemme uusia innovaatioita kalakantojen elvyttämiseksi. Toimenpiteet ovat osa vaelluskalaohjelmaamme”, Haapala sanoo.

Tavallisesti vaelluskalakantojen elvyttämiseen tähtäävät toimenpiteet kohdistuvat jokien alajuoksuille ja suurten vesivoimalaitosten yhteyteen. Haapalan mukaan hyötyä saadaan myös latvavesistöjen pienemmissä kohteissa, kuten puroissa ja noroissa. Esimerkiksi Multian Myllypurossa asuu istutettu taimenkanta, jonka luontaista menestymistä vaellusesteen poisto edistää merkittävästi.



Viime syksyn ja kevään aikana vaellusesteitä purettiin Multian Myllypurosta, Viitasaaren Huopananpurosta, Petäjäveden Lihajoesta ja Viitasaaren Myllypurosta.

Hankkeessa Multian Myllypurolla vanha siltarumpu vaihdettiin nykyaikaiseen, vaeltamisen mahdollistavaan teräskaari-putkeen. Puron ylittävän yksityistien vanha siltarumpu esti vaeltamisen täysin. Lisäksi Sinervästä ylävirtaan noustessa on jyrkkä koskipaikka, joka muodosti toisen vaellusesteen.

”Myllypuroon on istutettu taimenen mätiä ja poikaset ovat kasvaneet hyvin. Kun uusimme siltarummun, loivensimme alaosan jyrkkää koskea ja lisäsimme laadukkaita lisääntymisalueita, Myllypurosta tuli paremmin toimiva taimenen poikastuotantoalue. Uusi

rumpurakenne on toiminut hyvin”, Keski-Suomen ELY-keskuksen ympäristösuunnittelija **Pasi Perämäki** kuvailee.

Taimenet ja muutkin kalat nousevat vesistöissä yleensä ylävirtaan kutemaan: luonnontilaiset uomat tarjoavat monimuotoisia ympäristöjä, joissa kalanpoikasten on hyvä kasvaa. Muutaman vuoden kasvettuaan poikaset saattavat lähteä järvi- tai merivaellukselle ja palaavat suurempina jokiin kutemaan.

”Vaellusesteet hankaloittavat tai saattavat estää vaelluskalojen kulkua. Myös uomien suoristukset ja veden laadun heikkeneminen kaventavat pienvesien ekosysteemiä: kalat kaipaavat kivi- ja sorapohjaisia puhtaita vesistöjä, joihin ne voivat nousta kutemaan”, Haapala kertoo.

### **Vaellusesteiden syntymisen voi estää hyvällä suunnittelulla**

Pasi Perämäen mukaan latvavesistöjen vaellusesteet ovat pääosin metsäautoteiden ja muun alemman tieverkoston siltarumpuja ja muita ylityspaikkoja. ”Usein rummut ovat halkaisijaltaan turhan pieniä ja liian ylös asennettuja, jolloin rumpuun muodostuu liian kova virtausno-

peus ja rummun päähän putous”, Perämäki sanoo.

Vaellusesteitä voi syntyä, kun metsäautoteitä rakennetaan tai kunnostetaan talousmetsissä. ”Vaellusesteet on usein mahdollista estää hyvällä suunnittelulla.

Tähän voi pyytää apua esimerkiksi paikallisesta ELY-keskuksesta. Jos siltarummun asentaja ja työn johtaja ymmärtävät ottaa jo suunnitteluvaiheessa huomioon vesistön pieneliöt, ei rummun asennuksesta synny ongelmia. Vaellusesteiden poistoa tärkeämpää on riittävät vesiensuojelutoimenpiteet metsätyömailla, kuten suo-

javyöhykkeiden jättäminen vesistöjen reunoille. Näillä toimilla saadaan parannettua latvavesien ekologista tilaa vähentämällä vesistöjen kuormitusta”, Haapala sanoo.

### **Tavoitteena elvyttää kalakantoja ja turvata monimuotoinen metsäluonto**

UPM on toiminut pitkään metsäluonnon monimuotoisuuden turvaamiseksi. Vesistöjä suojellaan metsätalouden toimenpiteissä muun muassa jättämällä suojavyöhykkeitä vesistöjen varsille, estämällä kiintoaineksen kulkeutumisen vesistöön kaivukatkoilla, saostusaltailta, lietekuopilla sekä pintavalutuskentillä sekä edistämällä vaelluskalojen ja muun vesieliöstön esteetöntä liikkumista.

”Kalojen ja muiden vesieliöiden suojele metsissä voi tuntua triviaalilta, mutta todellisuudessa tiheä metsäautotieverkosto ja väärin asennetut rumpurakenteet aiheuttavat merkittäviä ongelmia erityisesti latvavesien eliöstöille. Suurin osa latvavesistämme sijaitsee juuri talousmetsissä. Purojen monipuolinen lajisto tukee metsien biodiversiteettiä, ja haluamme parantaa metsien ekologista monimuotoisuutta kokonaisvaltaisesti”, Haapala sanoo. ▲

Hankkeessa UPM ja ELY-keskus ovat mm. poistaneet luonnon omia vaellusesteitä ja muokanneet ihmisten tekemiä esteitä vesieliöiden vaeltamista paremmin tukeviksi, rakentaneet kaloille kutusoraikkoja sekä erilaisia kynnystyksiä niin, että veden virtausnopeus siltarummun sisällä ei olisi liian kova ja kynnys purosta rumpuun ei olisi vastavirtaan uivalle kalalle liian suuri.

# METSÄN monipuoliset hyödyt



"Miltäs näyttää sinun silmäsi tuo harvennus? Onko jo liian siisti", kysyy metsänomistaja Juha Viirimäki metsäasiakasvastaava Risto Pihlajamäeltä.

Juha Viirimäki  
omistaa metsää  
Ylistarossa.



Kannattavia  
metsähankintoja,  
hoitotoimet ajallaan  
ja hyviä keskusteluja  
metsäasiakas-  
vastaavan kanssa  
– näin hoituvat  
Juha Viirimäen  
metsäasiat Seinäjoen  
Ylistarossa.

TEKSTI PÄIVI STENROOS

KUVAT LAURA VESA

**P**uhkone hurauttaa käyntiin heti, kun **Juha Viirimäki** ja **Risto Pihlajamäki** pääsevät saman pöydän ääreen. Miehet tapasivat ensimmäisen kerran joskus 90-luvun alkuvuosina: Viirimäki oli metsätalouden harjoittelijana, Pihlajamäki valvoi hänen harjoitteluaan. Kävipä sitten niin, että miehet joutuivat yhdessä pulaan: auto upposi kevättalviseen hankeen metsäautotiellä ja töitä piti tehdä väsymiseen asti, jotta matka pääsi jatkumaan.

”Siinä huomasimme, että tulemme hyvin toimeen keskenämme tiukassakin paikassa”, Viirimäki sanoo.

Vuodet ovat lujittaneet ystävyyttä, ja sen lisäksi Viirimäki ja Pihlajamäki ovat metsänomistaja ja metsäasiakasvastaava, joilla yhteistyö sujuu ja juttu luistaa. Ainakin näistä asioista miehet puhelevat mielellään, kun ovat yhteyksissä: hiihtokilometrit ja suunnistuskokemukset, auton huolto, rakentamisen konstit, maailmantalouden käänteet.

”Metsäasiat hoituvat siinä lomassa”, Pihlajamäki toteaa.

### **Metsäomaisuus kasvaa aktiivisesti**

Metsänomistaja Juha Viirimäkeä innostaa se, että elämässä on paljon vaihtelevaa ja mielenkiintoista tekemistä. Viirimäki asuu perheineen kotitilaansa Ylistarossa, missä kesällä työllistää peltojen viljely ja talvella metsien hoito. >

## JUHA VIIRIMÄKI SUOSITTELEE:

- 1 Metsänhoitotyöt oikeaan aikaan ja suositusten mukaan.
- 2 Rohkeat hakkuupäätökset.
- 3 Uuden metsän hankkiminen, jos tiliä kertyy.
- 4 Metsäsuunnitelma auttaa hahmottamaan metsän mahdollisuudet, kokonaisuuden sekä tulo- ja menovirrat.

Metsäasiakasvastaava Risto Pihlajamäki ja metsänomistaja Juha Viirimäki saavat jutun luistamaan, oli kyse sitten auton pitämistä kummallisista äänistä, ensi kesän kulotustalkoista tai tulevista puukaupoista.



Metsäasiakasvastaava on saattanut hiihtää viime talvena hiukan enemmän, mutta metsänomistajan kilometrikirjanpito saa täsmällisyydestään tyydyttävät pisteet.

Työ biotalouden ja bioenergian asiantuntijana Suomen metsäkeskuksessa taas antaa mahdollisuuden ideoida ja toteuttaa monenlaisia hankkeita. Omissa metsissä aika riittää lähinnä istutuksiin ja raivaukseen, muu teetetään.

”Tässä lähimetsässä on työpäivän jälkeen hyvä käydä sahaamassa tankillinen. Sauna lämpenemään ja hyötyliikuntaa raivaussahan kanssa, siitä saa peruskuntaa talven hiihtokilometrien kartuttamiseen”, Viirimäki naurahtaa.

Sijainti onkin yksi kriteereistä, kun Viirimäki ostaa lisää metsää – sen verran lähellä pitää palstan sijaita, että siellä on mielekästä pistäytyä. Kannattavia ostoksia ovat puustoiset, hyväpohjaiset palstat, joilla on ainakin jonkin verran mahdollisuuksia hakkuisiin heti ja pääoman tuottoon vastaisuudessa.

”Olen ostanut jonkin metsätilan joka vuosi vuodesta 1997 alkaen, ja onnistunut löytämään sopivia kohteita”, Viirimäki toteaa tyytyväisenä.

”Sauna lämpenemään ja hyötyliikuntaa raivaussahan kanssa, siitä saa peruskuntaa talven hiihtokilometrien kartuttamiseen.”

**METSÄNOMISTAJA  
JUHA VIIRIMÄKI**

Kasvavan metsäomaisuuden kestävää hoitoa tukee Viirimäelle juuri valmistuva uusi UPM Metsäsuunnitelma. Kymmenen vuoden jaksolle tehtävä suunnitelma auttaa myös budjetoimaan tilan rahavirtoja ja maksaa Viirimäen mukaan jo sillä itsensä takaisin.

”Suunnitelman pohjalta pystyy tekemään rohkeammin päätöksiä, kun tietää varmasti, mitä mahdollisuuksia metsä tarjoaa”, Viirimäki sanoo.





Pohjalaisista näkymistään tunnettu Veikko Vionoja on Juha Viirimäelle mieluisa taiteilija – jo siksikin, että hänen sukunsa hankki ensimmäiset teokset aikanaan suoraan taiteilijalta voihin ja maitoon vaihtamalla. Viirimäki on jatkanut keräilyä virallisempia teitä.

”UPM:n järjestelmässä suunnitelmaan päivitetään kasvut, hoidot ja hakkuut, joten se pysyy ajan tasalla. Juha ymmärtää metsänomistajana suunnitelmallisen hoidon päälle hyvin”, Pihlajamäki jatkaa.

### Metsän kasvu hyvään alkuun

Viirimäki haluaa hoitaa metsiään järkevästi ja suositusten mukaan. Ajallaan tekeminen on tärkeää, etenkin metsän kasvun alkuun saattamisessa. Hakkuuaukot viljellään nopeasti ja jalostetulla materiaalilla, taimikonhoidon ja harvennusten ei anneta odottaa.

”Jos tekeminen joskus venähtää, niin kyllä se tulee yöuniin asti. Hoitamatta jättäminen olisi metsän uudistukseen laitetujen panostusten heittämistä hukkaan, ja sehän harmittaisi”, Viirimäki sanoo.

FSC®-sertifiointiin (FSC®-C109750) Viirimäen metsät liitettiin reilu vuosi sitten. Keskustelu liittymisestä saattoi lähteä Pihlajamäen kanssa liikkeelle puun lisähinnasta ja menekin varmistamisesta

maailmalla, mutta ympäristöasioilla oli liittymispäätöksessä vahva merkityksensä. Molemmat miehet liikkuvat mielellään luonnossa, suunnistavat ja hiihtävät, joten luonnon ehdoilla meneminen käy järkeen.

”FSC®:n kriteerit eivät minun nähdäkseni ole olleet mitenkään ylivoimaisia. Niiden noudattaminen vaatii tietysti kaikilta osapuolilta opettelua, jotta saadaan yhteiset pelisäännöt selviksi”, Viirimäki sanoo.

Tilalla on pitkät perinteet yhteistyöstä UPM:n kanssa, joten kumppanuussopimus on sekini luonteva ratkaisu. Viirimäki arvelee, että olisi joka tapauksessa jatkunut puukauppoja UPM:n eli käytännössä tutun metsäasiakasvastaavansa kanssa – miksi ei siis ottaisi kumppanuuden etuja, takuuhintaa ja bonusta, siinä samalla.

### Koulusta kipinä metsäalalle

Viirimäen metsäinen ammatinvalinta ratkesi aikanaan ylioppilaskirjoitusten >



Kissa on nimeltään Bondi, etunimi James. Hetken keskusteluja kuunneltuaan se päättää, että on aika lähteä ulos töihin.

## SUUNNITELMISSA KULOTUS

Kulottaminen on vähentynyt 1950–60-lukujen määrästä. Juha Viirimäki haluaakin pelastaa tämän tietotaidon. Suomen metsäkeskuksen ja Koulutuskeskus Sedun KULOTA-hanke pyrkii kääntämään kulotusmäärät kasvuun Etelä-Pohjanmaalla.

Kulotuksen järjestäminen saattaa olla hankalaa, sillä mukaan tarvitaan riittävästi väkeä ja kulotuspäivä määräytyy säiden mukaan. Sopivassa kohteessa väivannäkö kannattaa, sillä kulotus auttaa seuraavan puusukupolven kehitystä merkittävästi.

”Palstallani on paksu kunnakerros. Kun se palaa, maan pH nousee ja ravinteet ovat helpommin puiden käytettävissä. Maa saa myös tummemman sävyn, jolloin se on taimille lämpimämpi alusta, eikä siinä ole kilpailevaa kasvillisuutta”, **Juha Viirimäki** kertoo.

Kulotettava alue on jo hakattu kulotuksen ehdoilla. Alueen reunasta on tuotu risut keskemälle ja hakkuutähde on levitetty.

”Kulotamme ensi keväänä, kun maasto on sopivasti kuivaa”, Viirimäki suunnittelee.

Metsäpalo on osa metsien luontaista kiertokulkua, joten kulotus edistää monimuotoisuutta. Erityiset kulolajit saattavat ilmaantua paikalle kaukaakin sopivaa elinympäristöä asuttamaan.

jälkeen. Tie yliopistoon ei auennut eikä välivuosi houkuttanut, joten maatalousoppilaitoksesta tarttuivat matkaan sekä maatalouden perustaidot että kiinnostus metsäalaan.

Opinnot jatkuivat Tuomarniemen metsäopistossa, ja valmistumisen jälkeen kotitila odotti jo jatkajaa. Siinä vaiheessa tehty uuden sikalan piirustukset ovat kuitenkin edelleen pöytälaatikossa, sillä Metsäkeskuksessa aukeni bioenergia-hankkeeseen liittyvä työpaikka.

”Olin juuri laittanut itselleni stokerikattilan hakelämmitystä varten, ja ajat-

telin, että osaisin neuvoa siinä muitakin”, Viirimäki kertoo.

Bioenergian parissa on sen jälkeen mennyt jo parikymmentä vuotta. Viime vuosina Viirimäkeä ovat lisäksi työllistäneet muun muassa luonnontuotteiden hyödyntämiseen, lämpöyrittäjyyteen ja kulotukseen liittyvät hankkeet – eikä tässä edes kaikki, mitä Viirimäen kalenteriin on mahtunut.

”Täytyy sanoa, että on tässä nähnyt paljon enemmän, kuin jos olisin nämä vuodet astellut joka aamu sikalaan”, Viirimäki toteaa. ▲



Onko mielessäsi aihe, johon haluaisit saada vastauksia? Lähetä meille vinkki [metsaviestinta@upm.com](mailto:metsaviestinta@upm.com)

**JARMO HAKALA**  
Markkinointi- ja asiakkuuspäällikkö  
UPM Metsä

**Kysymys  
& vastaus**

# Kumppaniasiakkaanamme saat enemmän

## 1 Mitä UPM Metsän kumppaniasiakkuus tarkoittaa?

Kumppaniasiakkaat ovat meille erittäin tärkeä

asiakasryhmä. Kumppaniasiakkuus merkitsee meille paljon, koska haluamme palvella asiakkaitamme parhaalla mahdollisella tavalla.

Sinulle asiakkaana kumppanuuteen liittyy kolme tärkeää asiaa. Ensinnäkin kumppaniasiakkaanamme teemme metsän omistamisesta sinulle vaivatonta, toiseksi pidämme huolta metsäomaisuutesi arvon kasvattamisesta ja kolmanneksi hoidamme metsäsi kuin omaamme. Eli kumppaniasiakkaanamme tiedät, miten metsäsi voi ja mitä siellä pitäisi seuraavaksi tehdä. Näet, kuinka metsäsi arvo kehittyy, ja kuinka voit vaikuttaa siihen laadukkaalla metsänhoidolla.

## 2 Miksi kannattaa olla kumppaniasiakas?

Kumppanuus kanssamme kannattaa aina. Kumppanuus takaa sinulle aina parhaimmat edut ja parhaimmat palvelut. Kumppaniasiakkaanamme sinulle nimetään oma metsäasioitasi hoitava metsäasiasvastaava, joka tuntee metsäsi tarpeet ja osaa tukea sinua kaikissa metsänomistamiseen liittyvissä vaiheissa.

Kumppanuutemme kuuluu kattavat asiantuntijapalvelut, joihin sisältyvät muun muassa metsäsuunnitelman ja vuosisuunnitelman tekeminen, FSC®-metsäsertifiointipalvelu (FSC®-C109750) sekä metsätilan sukupolvenvaihdokset. Puukaupan rahoituspalvelun avulla saat jopa 80 prosenttia puukaupparahoista tilillesi muutamassa pankkipäivässä. Olet myös aina etusijalle puukaupassa, ja tarjoamme sinulle rahan-



Kumppaniasiakkaanamme tiedät, miten metsäsi voi ja mitä siellä pitäisi seuraavaksi tehdä.

arvoisia etuja kuten hinnantarkistusedun, puukaupponuksen sekä menekkitakuun. Hinnantarkastusetu takaa sinulle hyvityksen, jos hinnat puumarkkinoilla lähtevät nousuun. Saat puukaupponusta tehtyjen puukauppojen perusteella ja voit käyttää bonukset metsänhoitoon, esimerkiksi maanmuokkaukseen, taimien istutukseen tai lannoitukseen.

Tarjoamme kumppaneille myös paljon ajankohtaisinta metsätietoa erittäin kiinnostavissa asiantuntijaseminaareissamme, kutsuvierastapahtumissa ja kumppanimatkoilla. Voit myös nauttia upeista elämyksistä ja huippuartisteista hyvässä seurassa.

## 3 Miten pääsee UPM Metsän kumppaniksi?

Kumppaniasiakkaaksemme pääsee solmimalla UPM Metsän kanssa maksuttoman kumppanuussopimuksen. Jos olet kiinnostunut kumppanuudesta kanssamme, voit olla yhteydessä oman alueesi metsäasiakasvastaavaan. Hänen kanssaan voit keskustella kumppanuuteen liittyvistä eduista ja hyödyistä sekä palveluistamme ja muista tarvittavista toimenpiteistä kumppanuuden aloittamiseksi.

Tervetuloa kumppaniksemme. Kumppanuus kannattaa aina.



UPM

Lannoitus parantaa hoidetussa metsässä taloudellista kannattavuutta, ja paremmin kasvava metsä on myös järkevää ilmaston kannalta.

TEKSTI PÄIVI MÄKI  
KUVAT UPM JA LAURA VESA

# ENEMMÄN PUUTA hehtaarilta



**METSÄN LANNOITTAMINEN ON** kannattavin investointi, jonka metsänomistaja voi hyvin hoidetussa metsässään tehdä. ”Sijoitetun pääoman tuotto on jopa 15 prosenttia”, kertoo UPM Metsän tuotepäällikkö **Ella Kaivola**.

”Lannoitukseen laitettu euro tuottaa kolme euroa takaisin lannoituksen vaikutusaikana eli keskimäärin seitsemän vuoden kuluttua. Puuston kasvu nopeutuu, puusto järeytyy ja myös metsän terveyttä voidaan edistää korjaamalla ravinnepuutoksia.”

Metsäntutkijat ovat mitanneet esimer-

kiksi eteläsuomalaisessa 40-vuotiaassa männikössä jopa 25 kuution kasvunlisäystä typpilannoituksen vaikutuksesta.

Puuston kasvun lisäksi seuraava harvennus aikais-

tuu ja kiertoaika lyhenee usealla vuodela, mikä myös parantaa metsätalouden kannattavuutta. Lannoituksen kulut voi vähentää metsäverotuksessa.

Taloudellisen kannattavuuden lisäksi lannoitus parantaa metsän hiilensidontaa lisääntyneen puuston kasvun myötä.

”Lannoittamalla saatu kasvun lisäys voi sitoa jopa 10 000 kg enemmän hiilidioksidia kuin lannoittamaton metsä. Tässä puhutaan nettovaikutuksesta lannoituksen vaikutusaikana eli huomioon otettu päästöt tuotannosta, kuljetuksista ja levityksestä. Tämä määrä on samaa suuruusluokkaa kuin yhden ihmisen vuosittainen hiilijalanjälki. Metsänlannoituksen vaikutus alkaa heti, joten lannoitus on hyvä keino

parantaa metsän hiilensidontakykyä nopeasti”, Kaivola sanoo.

## Milloin ja miten lannoittaa?

Kivennäismaiden kasvatuslannoituksissa mänty- ja kuusimetsiin levitetään typpeä ja muita ravinteita, jotka antavat lisäpotkua puuston kasvuun. Lannoitus on

### LANNOITUS

*Tämä palvelu ei ole saatavilla Pohjois-Suomessa. Tarkista saatavuus oman alueesi metsäasiakasvastaavalta.*

## LANNOITUSLASKURI

UPM Metsä on kehittänyt uuden työkalun, jolla metsänomistaja saa tietoa metsäänsä tehtävän lannoituksen kannattavuudesta.

Laskuri arvioi metsävaratiedon pohjalta, mikä on lannoituksen kustannus ja kuinka paljon investointi tuottaa lannoituksen vaikutusajan kuluessa. Näin metsänomistaja ja metsäasiakasvastaava voivat yhdessä pohtia, millaiset kohteet olisi järkevää lannoittaa.

Laskuri on tällä hetkellä testauksessa UPM:llä, ja se tulee käyttöön kehitystyön edetessä ja käyttökokemusten kartuttua.

**Esimerkkilaskelma** lannoituksen kuluista ja tuotosta 10 hehtaarin alalla, jossa tehdään uudistushakkuu seitsemän vuoden kuluttua lannoituksesta. Lannoituspalvelun kulut voi vähentää metsätalouden verotuksessa.

Puun myyntitulo ilman lannoitusta, €	113 000
Lannoituskustannus, €	3 900
Puun myyntitulo lannoituksen jälkeen, €	127 000
Puunmyynnin lisätulo lannoituksella, €	14 000
Lannoituksen tuotto, €	10 100

*Laskelma on suuntaa-antava. Esimerkin hinnat eivät sisällä arvonlisäveroa.*

hyvä suunnitella tehtäväksi harvennusten jälkeen, jolloin puilla on tilaa kasvaa. Lannoittaa voi 1–4 kertaa kiertoaikana ensiharvennuksesta lähtien päätehakkuuseen asti. Kaivola painottaa, että lannoitus tulee tehdä vain hoidettuihin kohteisiin eli metsiin, joissa taimikonhoidot ja harvennukset on tehty ajallaan. Tällöin metsä voi hyödyntää ravinteet tehokkaasti puiden kasvuun.

Lannoittamalla parannetaan myös metsän terveystä. Terveyslannoitukselle on yleisesti tarvetta turvemailla, joissa kasvua rajoittaa esimerkiksi kaliumin ja fosforin vähyys. Yleinen terveyslannoituskohde on myös boorin puutoksesta kärsivä viljavan maan kuusikko. Terveyslannoitukseen on mahdollista saada valtion myöntämää Kemera-tukea, joka kattaa 30 prosenttia kustannuksista.

”Ravinteiden epätasapaino näkyy ulkoisina merkkeinä puiden latvuksissa, neulasissa ja vuosikasvaimissa. Havaittu häiriö kannattaa korjata mahdollisimman pikaisesti, sillä hoitamattomana ravinnehäiriöstä voi koitua tuhansien eurojen menetykset kasvun ja laadun heikkene misenä”, Kaivola muistuttaa.


### Turvallista ympäristölle

Metsien lannoituksessa käytetään ravinteita, joita maapohjassa on luontaisestikin, ja joita käytetään muussakin viljelyssä. Marjoja ja sieniä voi metsästä poimia ja syödä, vaikka heti lannoituksen jälkeen. UPM Metsän käyttämät lannoitteet ovat kaikki kotimaisia.

”Metsäammattilaisemme tekevät kullekin kohteelle tarkan suunnitelman, jossa määritetään metsän tarpeen mukaan sopiva lannoite ja levitysmäärä. Vesistöjen ympärille jätetään riittävät suojavyöhykkeet, joilla minimoidaan valumat”, Kaivola kuvailee.

UPM on lannoittanut omia metsiään säännöllisesti jo yli 15 vuoden ajan. Yksityismetsiin yhtiö tarjoaa kattavat lannoituspalvelut joko helikopterilla tai metsätraktorilla tehtyinä.

”Jos lannoitus kiinnostaa, kannattaa ottaa yhteyttä omaan metsäasiakasvastaavaan hyvissä ajoin jo talven aikana. Samalla voi selvittää, onko mahdollisuutta osallistua edullisiin yhteishankkeisiimme,” Kaivola vinkkaa. ▲



Marjoja ja sieniä voi metsästä poimia ja syödä, vaikka heti lannoituksen jälkeen.

”Lannoittamalla saatu kasvun lisäys voi sitoa jopa 10 000 kg enemmän hiilidioksidia kuin lannoittamaton metsä.”

ELLA KAIVOLA



# Yhdessä METSÄN PARHAAKSI

UPM Metsän tuore tutkimus kertoo, että suomalainen metsänomistaja arvostaa metsänhoitoa ja henkilökohtaista palvelua. Metsäyhtiöltä odotetaan asiantuntemusta ja sujuvaa kaupantekoa. UPM haluaakin kuunnella ja auttaa metsänomistajia sekä kasvokkain että nopeasti verkossa toimivilla palveluilla.

TEKSTI KIRSI RIIPINEN KUVAT UPM

**”PITKÄJÄNTEISET JA LUOTTAMUKSELLISET** suhteet ovat puukaupassa tärkeimmät. Niiden avulla saa loppupeleissä parhaat tulokset.”

Näin luonnehtii tärkeimpiä metsäpalvelujen ominaisuuksia **Hannu Lahtinen** Oriveden Ottelesta.

Hän omistaa vaimonsa kanssa vajaat sata hehtaaria metsää. Osa on vaimon suvulta perittyä, osa myöhemmin hankittua. Vaimon vanhemmat olivat aikoinaan hoitaneet metsäasiansa UPM:n kanssa, ja Lahtiset jatkoivat saman kumppanin kanssa.

”En ole kertaakaan kilpailuttanut pitkäaikaisista kumppania, mutta totta kai tarkistan, että hinnat ovat kilpailukykyiset. Minulle tärkeintä on, että voin luottaa yhteistyökumppaniin.”

Lahtisille metsä on tärkeää muutoinkin kuin taloudellisessa mielessä. He haluavat säilyttää hyvän tasapainon ja kasvat-  
taa metsää kestävästi.

Lahtinen on aktiivinen metsässä liikkuja, ja hän tekee jonkin verran metsätöitä

itsekin. Hän hyödyntää monipuolisesti UPM Metsän palveluja, muun muassa raivauksia ja istutuksia.

”Minulle on tärkeää, että saan asiantuntemusta, joustamista ja sujuvat kaupat.

On onni, että UPM:n maita on meidän metsämme ympärillä. Voimme ajaa puut kumppanin maille eikä niitä tarvitse jättää pikkuteiden varteen. Yhteistyö poikii hyötyä molemmiin puolin.”

Silloin kun on puukauppojen aika, hän kutsuu UPM:n metsäasiakasvastaavan paikalle. He katsovat yhdessä asiat läpi ja käyvät metsässä paikan päällä.

”Puukaupat ovat iso juttu, ja teen niitä sen verran harvaksen, että haluan hoitaa ne kasvokkain.”

**HANNU LAHTINEN**

## Asiantuntija-avulle on tarvetta

Hannu Lahtista voi pitää melko tyyppillisenä puukauppojen tekijänä, sillä hänen laillaan haluavat toimia monet muutkin metsänomistajat: metsänhoito on merkityksellistä, ja kun ryhdytään >

## VINKKEJÄ HELPPON ASIOINTIIN

**1** Ilmainen ja kaikille avoin UPM Metsä -mobiilisovellus tarjoaa julkisen metsävaratiedon pohjalta toimenpideehdotuksia ja opastusta myös kuviotasolle.

**2** Sähköisessä UPM Metsä -verkkopalvelussa voi hoitaa omia metsäasioita ja tehdä puukauppaa koska tahansa.

**3** UPM Metsä -verkkopalvelun tuoreimpia ominaisuuksia ovat metsätilan erilaiset hakuuunnitevaihtoehdot ja kuviohaku.



Eri kanavien käyttö rinnakkain yleistyy tulevaisuudessa. Esimerkiksi sähköisen allekirjoituksen ansiosta sopimuspapereiden vuoksi ei tarvitse lähteä toimistoon.

puukaupoille, ne tehdään kasvokkain asiantuntijan kanssa. Tämä selviää tuoreesta Taloustutkimuksen UPM:lle tekemästä Metsänomistajien odotukset ja tarpeet -tutkimuksesta.

Lähes kaikki vastaajat, yli 500 haastateltua, korostavat tutkimuksessa metsän pitkän aikavälin arvon säilymistä, ympäristöasioiden ja omien arvojen huomiointia sekä virkistyskäyttöä.

Näitä painottaa myös Hannu Lahtinen. Hän korostaa monimuotoisuutta ja ylisukupolvisia, kestäviä metsäsuunnitelmia.

Tulevaisuuden tarpeikseen tilalliset ilmoittavat metsänhoitotöiden ja puukaupan suunnittelun ja toteutuksen sekä metsäkäynnin yhdessä asiantuntijan kanssa.

### Sekä kasvokkain että sähköisesti

**Kaisa Järvisalo**, UPM Metsän asiakaskokemuspäällikkö, ei juuri yllätynyt edellä mainituista tutkimustuloksista. Metsä on suomalaisille tärkeä. Myös kasvokkaisten kohtaamisten merkitys puukaupoissa ymmärretään UPM:llä hyvin –

vaikka verkkopalvelua on niiden rinnalla kehitetty paljon ja kehitetään edelleen.

”Kuuntelemme jatkuvasti asiakkaita. Haluamme tarjota henkilökohtaista asiakaspalvelua tulevaisuudessakin, mutta uudistumme asiakaskäyttäytymisen mukana. Asiakkaat odottavat monien arkisten asioiden hoituvan ajasta ja paikasta riippumatta sähköisesti, ja siksi meidänkin on tarjottava vaihtoehtoja.”

UPM Metsän verkkopalvelussa on jo nähty, että etenkin työikäiset metsätilalliset ja isompien metsätilojen omistajat käyttävät sähköisiä palveluja.

Eri kanavien käyttö rinnakkain yleistyy. Esimerkiksi sähköisen allekirjoituksen ansiosta sopimuspapereiden vuoksi ei tarvitse lähteä toimistoon, ja verkkopalvelu tarjoaa valtavasti tietoa omasta metsävarallisuudesta ja antaa ehdotuksia sen hoitoon.

### Kokonaisvaltaista ja luotettavaa

UPM Metsän tehtävä on pitää asiakkaidensa metsät rikkaina ja rakkaina sekä tarjota tätä varten monipuoliset ja vaivattomat palvelut.

Tutkimuksessa UPM Metsän vahvuuksiksi nousivat kokonaisvaltainen palvelu, pitkäaikaiset yhteistyösuhteet ja luotettavuus.

Tämäkään ei ollut yllätys, sillä asiakkaat ovat korostaneet kokonaisvaltaisen palvelun tärkeyttä. Toisin sanoen he haluavat hoitaa kerralla kaikki metsäasiat kuntoon.

Nousiko tuoreessa tutkimuksessa esille yllättäviä asioita?

”Mielenkiintoinen yksityiskohta oli, että naiset ovat entistä aktiivisempia metsänhoitoon liittyvissä asioissa. He haluavat miehiä useammin ammatillaisen laatiman metsäsuunnitelman oman tilanhoitonsa perustaksi”, Järvisalo kertoo. ▲

”Naiset ovat entistä aktiivisempia metsänhoitoon liittyvissä asioissa.”

**KAISA JÄRVISALO**



# Hankintameno-olettama oikeastaan kuin vähimmäishankintameno

**M**etsätilojen sukupolvenvaihdosten yhteydessä on varsin tavallista, että omistusjärjestely voi sisältää myös eri omaisuuserien luovutusvoitoveron alaisia kauppvoja, vaikka itse metsätilan myynti täyttäisi sukupolvenvaihdoskaupan luovutusvoiton verovapauden edellytykset.

Luovutusvoittojen verotuksessa lähtökohtana on todellisten nettovoittojen verotus. Luovutusvoitto lasketaan luovutushinnan ja verotuksessa poistamattoman hankintamenoerotuksena. Lisäksi voittoa laskettaessa saadaan vähentää voiton hankkimisesta olleet menot, esimerkiksi omaisuuden myyntikulut. Luonnollinen henkilö ja kuolinpesä voivat kuitenkin aina valita vähentävätkö luovutusvoiton laskennassa myyntihinnasta todellisen hankintameno sijasta hankintameno-olettaman, riippuen kumpi laskentatapa on verovelvolliselle edullisempi. Lisäksi käytetyn metsävähennyksen lisäämisestä luovutusvoittoon tai -tappioon on luovutusvoiton laskennassa erityissäännös.

Hankintameno-olettaman suuruus määräytyy omaisuuden luovutushinnan ja omistusajan perusteella. Hankintameno-olettama on 20 prosenttia myyntihinnasta, jos olet omistanut omaisuuden alle 10 vuotta.

Jos omistusaika on ollut 10 vuotta tai enemmän, hankintameno-olettama on 40 prosenttia

myyntihinnasta. Näin hankintameno-olettama ottaa jossain määrin huomioon myös inflaation vaikutusta. Hankintameno-olettamaa käytettäessä luovutushinnasta ei voida enää erikseen vähentää voiton hankkimisesta aiheutuneita menoja eikä muitakaan eriä. Ne katsotaan sisältyvän hankintameno-olettamaan.

Yksi tyyppiesimerkki, jossa hankintameno-olettaman käyttö voi olla edullista, on yli 10 vuotta sitten perityn omaisuuden myynnissä. Perinnöksi saadun omaisuuden alkuhetkeksi katsotaan vakiintuneesti perinnönjättäjän kuolinhetki ja todelliseksi hankintamenoksi sille perintöverotuksessa vahvistettu arvo. Jotta 40 prosenttia hankintameno-olettaman käyttö olisi verovelvolliselle tässä edullisempaa kuin todellisen hankintameno käyttö, luovutushinnan tulee olla yli 2,5 kertaa suurempi kuin todellinen hankintameno.

Luovutusvoittoa laskettaessa verovelvollisen kannattaa aina selvittää todellinen hankintameno, jos se on hankintameno-olettamaa suurempi. Erityisesti se on tärkeää silloin kun todellisen hankintameno käyttäminen johtaisi pienempään verotettavaan luovutusvoittoon tai luovutus muuttuisi tappiolliseksi. Hankintameno-olettama on tavallaan ”vähimmäishankintameno”, ja se johtaa aina luovutusvoiton realisoitumiseen. Myös yhteismetsän tuloverolain mukaan verotettava luovutusvoitto voidaan laskea käyttämällä hankintameno-olettamaa.

On huomattava, että tilanteissa, joissa metsätilan myynnistä saatu voitto on veroalaista tuloa, luovutusvoiton määrää laskettaessa luovutusvoittoon lisätään tehdyn metsävähennyksen määrä, kuitenkin enintään määrä, joka vastaa 60 prosenttia luovutettavan metsän hankintamenosta. Tämä käytettyä metsävähennystä verotettavaksi tuloksi palauttava ”myrkkypilleri” lisätään luovutusvoiton laskennan lopuksi verotettavaan luovutusvoittoon (tai -tappioon) eikä se neutraloidu hankintameno-olettamallaan.

**HEIKKI KALVILA**  
Lakipalvelupäällikkö  
UPM Metsä

## METSÄNOMISTA- JAN MUISTILISTA MYRSKYJEN VARALLE

- 1** Ennakoi myrskyn va-  
hingot vakuutuksella ja  
kumppaniasiakkuudella.
- 2** Ole selvillä tuhotilan-  
teesta. Muista turvalli-  
suus. Kysy metsäasiakas-  
vastaavalta.
- 3** Yhdistä myrskyvahinko-  
jen korjuu muihin korjuu-  
töihin.



[www.youtube.com/  
upmmetsa](https://www.youtube.com/upmmetsa)



METSÄHOMMISSA

# KUN metsässä rytisee

Myrskytuhot aiheuttavat metsänomistajalle päänvaivaa. Kaatunutkaan runko ei kuitenkaan ole hyödytön, kunhan myrskyyyn reagoi riittävän nopeasti.

TEKSTI JA KUVAT JASKA POIKONEN

**TALSIMME MARRASKUISESSA** hämäläismetsässä UPM:n metsäasiantuntija **Mikko Pirilän** kanssa. Syksyn tuulikaatojen jäljiltä on maassa muutamia suuria runkoja.

”Syysmyrskyrintamista saa hyvin tietoa sekä UPM:ltä että uutisoinnin kautta, mutta aina ei ole tiedossa onko myrsky pyyhkäissyt juuri oman metsän yli”, kertoo Pirilä.

Paikan päällä käymistä tai soittamista UPM:n asiakasvastaavalle vaativat etenkin kesäukosten jälkeiset myrskytuhot, jotka saattavat olla hyvinkin paikallisia.

Kesällä myrskykaatoihin on syytä reagoida mahdollisimman pian. Puu lähtee silloin pilaantumaan huomattavasti nopeammin kuin kylmillä talvikeleillä – yleensä jo muutamassa viikossa. Pakkanen puolestaan suojaa puuta pilaantumiselta. Myrskytuhoja arvioidessa kannattaa kiinnittää huomiota myös siihen miten puut ovat kaatuneet.

”Jos puu menee rungosta poikki, pilaantuu se erittäin nopeasti. Juurineen kaatunut puu saa sen sijaan maasta ravinteita vielä kaatuneenakin.”

Myrskytuhot aiheuttavat metsänomistajalle laatu-tappioita, mutta omaisuutta voi turvata tekemällä järkeviä valintoja.

”Metsävakuutus ja vakiintunut kumppanuus ovat hyviä lähtökohtia. UPM:n kumppanina metsänomistaja saa tuulikaadon jälkeen tarvittaessa puun nopeasti liikkeelle.”

Metsäasiantuntija Mikko Pirilä muistuttaa, että myrskyn jälkeen metsässä pitää kiinnittää erityistä huomiota turvallisuuteen.

Myrskyn jälkeen metsässä liikkumisen turvallisuuden on kiinnitettävä erityistä huomiota. Runkoihin kasautuu kaatumisen jälkeen usein voimakasta jännitettä, joka saattaa laueta vaarallisesti rungolle kiivetessä tai jos puuta ryhtyy omin päin sahaamaan. Juuripaakkujen ja konkeloiden – eli tuulikadoissa nojalleen jääneiden puiden – lähistöllä on otettava huomioon romahtamisriski.

”Myrskytuhojen jälkeinen korjuu on metsätöistä vaarallisimpia. Voimat ja massat ovat näissä rungoissa suuria.”



UPM **BIOFORE**  
**BEYOND** FOSSILS



TESTAA  
VERKKO-  
PALVELUA  
HELPOSTI!

## KIRJAUDU JA PYYDÄ TARJOUS – VOITA RAIVAUSSAHA!

Arvomme **kaksi raivaussaha** kaikkien verkkopalvelussamme tarjousta pyytäneiden kesken. Arvonta on käynnissä 25.11.2019–29.2.2020.

### Näin pyydät tarjouksen:

1. Kirjaudu palveluun. Jos olet uusi käyttäjä, rekisteröidy ensin → [upmmetsa.fi/kirjaudu](https://upmmetsa.fi/kirjaudu)
2. Pyydä tarjous puukaupasta tai metsänhoitotöistä.
3. Arvomme 2 raivaussaha kaikkien tarjousta 29.2.2020 mennessä pyytäneiden kesken!

### TUTUSTU JA KIRJAUDU

[www.upmmetsa.fi/verkkopalvelu](https://www.upmmetsa.fi/verkkopalvelu)



Husqvarna 545FXT raivaussaha  
(kahvanlämmityksellä)

**UPM**METSÄ