

METSÄN HENKI

4/17

UPM METSÄN LEHTI METSÄNOMISTAJILLE | WWW.UPMMETSÄ.FI



Puun laatu
mitataan
markkinoilla **14**

Pidä huolta
metsätiestäsi –
se kannattaa **28**

AHTI ENONKOSKI
ETELÄ-SAVOSTA

Metsässä
on hyvä olla
utelias **22**

METSÄKUVA

Joulukuusi

KUVA LEENA PARTANEN / VASTAVALO.FI **TEKSTI** MAIJA VAARA

KENGÄT UPPOAVAT ASKEL askeleelta syvemmälle koskemattomaan hanteeseen. On kirkas talviaamu, jouluaattoon on enää muutama päivä aikaa. Ympäriällä vallitsevan hiljaisuuden rikkoo innostunut hihkaisu, kun lapset löytävät lumesta eläimen jälkiä. Jäämme hetkeksi tutkimaan niitä.

Tämä yhteinen kuusenhakureissu on yksi rakkaimmista jouluperinteistä.

Sopivaa kuusta on käyty katso-massa metsälenkeillä jo pitkin syk-syä. Siellä se seisoo tutulla paikalla ojan varressa: parimetrinen, hieman vänyräinen puu. Oksat ovat tuu-

heat, täynnä tummanvihreitä neula-sia. Rungon pienet virheet tekevät kuusesta persoonallisen kauniin. Ennen kuin viemme uuden perheen-jäsenen kotiin, paistamme vielä tik-kupullat nuotiolla ja juomme glögiä. Metsän takaa vähitellen nouseva au-rinko lämmittää mukavasti selkää.

Kun tassuttelen varhain aattoaa-muna laittamaan riisipuuron liedelle, olohuoneesta hehkuu lämmin valo. Voimakas kuusen tuoksu on levinnyt koko asuntoon. Joulukuusi odottaa jo malttamattomana koristelijoidensa heräämistä.



Kuusi

Picea abies

Metsäkuusi eli kuusi on 20–40 metriä korkea ikivihreä havupuu. Kosteissa ja varjoisissa paikoissa viihtyvän puun lehdet ovat teräväkärkisiä neulasia. Näiden lisäksi kuuselle on tunnuksenomaista sen oksilla roikkuvat emikukinnot eli kävyt, joiden väri vaihtuu syksyyn mennessä purppuranpunaisesta ruskeaksi.

Kuusi on tyypillinen paperi- ja selluteollisuuden raaka-aine, mutta se soveltuu myös hyvin esimerkiksi akustisten soittimien rakennusmateriaaliksi.



[www.facebook.com/
metsamaailma](https://www.facebook.com/metsamaailma)

4/2017



PALSTAT

- 2** Metsäkuva
- 5** Pääkirjoitus
- 6** Ledare
- 7** Päätoimittajalta
- 8** Uutiset
- 13** **TULEVAISUUS:** Metsäalan osaamista jaetaan Suomen ja Uruguayn välillä
- 19** **VIERASKYNÄ:** Antti Asikainen
- 27** **KYSYMYS & VASTAUS:** Joulukuusen hakijan muistilista
- 30** **METSÄPALVELUT:** Puukaupan tulot nopeasti käyttöön
- 33** **LAKI & ASiantuntija:** Monta tapaa metsätilan sukupolvenvaihdokseen

Hyvinvoivan ja tuottavan metsän kasvu alkaa laadukkaista siemenistä.

ARTIKKELIT

- 20** **KASVUN VUODET JOROISILLA**
UPM:n omalla taimitarhalla on kasvatettu uuden metsän alkuja jo lähes 40 vuotta
- 22** **UTELIAS METSÄNOMISTAJA**
Ahti Enonkosken toiveiden metsä on mukava kulkea ja miellyttää silmää
- 34** **LAATUTYÖ NÄKYÄ JA TUNTUU**
Laatutiimi varmistaa, että lupaukset pidetään joka suuntaan

14

**"TAIMIKOSTA NÄKEE
JO VARHAIN, OVATKO
RUNGOT HYVÄÄ
LAATUA."**

Matti Toivakainen,
UPM Metsä



**KERRO,
MITÄ MIELTÄ OLET
LEHDESTÄMME**

Lähetä palautetta ja juttuvinkkejä
lehestämme osoitteeseen
metsaviestinta@upm.com

Metsäalan seuraavat kehitysloikat

SUOMEN ITSENÄISTYMISESTÄ ON kulunut sata vuotta. Metsäteollisuuden kehitys itsenäisyyden aikana on ollut huimaa – ei pelkästään tuotteiden kehittämisen osalta vaan myös metsänhoidon osaamisessa. Vastuullisuuden ja ympäristötietoisuuden saralla on otettu merkittäviä edistysaskeleita ja ympäristövaikutuksia on pienennetty huomattavasti. Parempi metsänhoito on nostanut vuotuisen metsänkasvun Suomessa jo noin 110 miljoonaa kuutiota vuodessa (VMI12) kun se sata vuotta sitten oli vajaat 60 miljoonaa kuutiota.

Ihmis- ja hevosvetoisesta työstä on siirrytty moottorisahojen ja traktoreiden kautta moderneihin metsäkoneisiin. Koneellistaminen on nostanut tuotavuutta roppakaupalla viimeisen 40 vuoden aikana. 1970-luvulta alkanut metsäkoneiden harppauksittain edennyt kehitys on muuttunut yhä vahvemmin tiedon ja tietoverkkojen mahdollistamaksi edistykseksi.

Digitalisaatiosta muodostuu metsäalan koneellistumista vastaava kehitysloikka, ellei jopa suurempi. Tarkempi metsävaratieto mahdollistaa aiempaa yksilöllisemmän lähestymisen metsänhoitoon ja korjuuseen, mistä hyötyvät niin metsänomistaja kuin teollisuuskin. Metsien kasvua voidaan oikea-aikaisella hoidolla vauhdittaa merkittävästi ja ennakkoon saatavaa tietoa puuraaka-aineen laadusta voidaan käyttää hyväksi tehtaidemme lopputuotteiden myynnissä asti. Asiakkaamme voivat luottaa siihen, että omassa metsässämme ja taimitarhallamme hiotut metsänhoitomallit ovat aina kehityksen kärjessä ja meillä on varmasti osaaminen myös asiakkaidemme metsäomaisuuden hoitoon – huolehdimmehan siitä kuten omastamme.

Tarkempi metsävaratieto mahdollistaa myös erilaisten vaihtoehtojen laskennan ja visuaalisten mallien luomisen, jotka helpottavat metsänomistajien päätöksiä metsäomaisuutensa hoidosta. Meille on tärkeää, että asiakkaidemme on helppoa asioida

kanssamme ja siksi panostamme vahvasti sähköisten palveluidemme kehittämiseen. Julkaisemme lähiaikoina oman sähköisen puukauppamme ja kehitämme palveluitamme niin, että asiakkailamme on entistä parempi näkyvyys siihen mitä metsässä tapahtuu.

En rohkene arvailla miten metsien kasvu tulee kiihtymään seuraavan sadan vuoden aikana, mutta myönteisistä näkymistä pääsevät nauttimaan metsänomistajat, teollisuus, luonto ja yhteiskunta kokonaisuudessaan.

TOMI SIMOLA
Kehitysjohtaja
UPM Metsä

”Julkaisemme lähiaikoina oman sähköisen puukauppamme.”



Skogsindustrins nästa höga språng i utvecklingen

DET HAR GÅTT hundra år sedan Finland blev självständigt. Skogsindustrin har upplevt en enorm utveckling under självständigheten – inte bara inom produktutveckling utan också genom förbättrade kunskaper om skogsvård. Betydande framsteg har gjorts inom ansvarsfullhet och miljömedvetenhet och skogsindustrins miljöpåverkan har minskats avsevärt. Med bättre skogsvård har den årliga skogstillväxten i Finland ökat till cirka 110 miljoner kubikmeter per år (VMI12), jämfört med knappt 60 miljoner kubikmeter för hundra år sedan.

Från att ha utfört arbetet för hand och med hästar har utvecklingen gått via motorsågar och traktorer till moderna skogsmaskiner. Under de senaste 40 åren har produktiviteten ökat markant genom mekanisering. Sedan

”Inom kort lanserar vi vår egen elektroniska virkeshandel.”

1970-talet har det skett en enorm utveckling av skogsmaskiner och med ökade kunskaper och informationsnätverkens möjligheter fortgår den alltjämt.

Digitaliseringen kommer att vara nästa utvecklingsprång för skogsindustrin, på samma nivå som mekaniseringen, om inte högre. Mer detaljerade uppgifter om skogstillgångar möjliggör en mer individualiserad förhållning till skogsvård och avverkning, vilket gagnar såväl skogsägare som industrin. Skogsvård i rätt tid kan skynda på skogstillväxten avsevärt och förhandsinformation om kvaliteten på virkesråvarorna kan utnyttjas hela vägen fram till försäljning av slutprodukterna från våra fabriker. Våra kunder kan lita på att skogsvårdsmodellerna som finslipats i våra egna skogar och plantskolan alltid är de främsta när det gäller utvecklingen och att vi verkligen har den nödvändiga kunskapen för att förvalta våra kunders skogsegendom. Vi förvaltar den ju precis som vår egen.

Mer detaljerad information om skogstillgångar gör det också möjligt att räkna på olika alternativ och skapa visuella modeller som underlättar skogsägarnas beslut om förvaltning av sina skogsegendomar. För oss är det viktigt att det är enkelt för våra kunder att göra affärer med oss. Därför satsar vi stort på att utveckla våra elektroniska tjänster. Inom kort lanserar vi vår egen elektroniska virkeshandel och utvecklar våra tjänster så, att våra kunder får ännu bättre insyn i vad som sker i skogen.

Jag vågar inte gissa hur skogstillväxten kommer att accelerera under de kommande hundra åren, men såväl skogsägarna, industrin, naturen som samhället i stort kommer att få njuta av de positiva framtidsutsikterna.

TOMI SIMOLA

Utvecklingsdirektör
UPM Skog

Läs mer om
vår skogsservice
upmskog.fi

**”KUN KERRAN TEKEE
HYVÄN TIEN OJINEEN
KAIKKINEEN, SE
ON HUOLTOVAPAA
PARHAIMMILLAAN
SEURAAVAT 10 VUOTTA.”**

Pekka Valtonen,
kuljetusrittäjä

PÄÄTOIMITTAJALTA

Metsä rikastuttaa elämäsi

METSÄT JA NIIDEN kestävä käyttö ovat olleet yksi tämän vuoden isoista puheenaiheista niin kotimaassa kuin EU:ssa. Keskustelu on ollut moninaista ja paikoin kiivastakin, mikä osaltaan kertoo metsien tärkeydestä Suomelle ja suomalaisille. Meillä jokaisella on jonkinlainen metsäsuhde, elämehän metsien keskellä ja metsistä.

Metsän henki -lehdessä tavoitteemme on tuoda esiin metsän monia puolia metsänomistajia kiinnostavista näkökulmista. Tänä vuonna olemme käsitelleet muun muassa laho-putta, metsien hiilensidontaa, kulottamista ja muita metsänhoitokeinoja sekä metsän tuottoa. Metsänomistajajuttujen kautta olemme tuoneet esiin niin lähi- kuin etämetsänomista-

jien, miesten ja naisten, nuorten ja varttuneiden uniikkeja tarinoita.

Metsien käyttö ja hyvinvointi säilyvät varmasti asialistalla myös itsenäisyytemme seuraavat 100 vuotta. Syytä huoleen ei kuitenkaan ole, sillä metsämme kasvavat ennätystahtia

ja maassamme on pitkät vastuullisen metsäntalouden perinteet. Kuten Luonnonvarakeskuksen professori **Antti Asikainen** vieraskynässä toteaa: ”Vielä

sadan vuoden kuluttuakin hongat ja kuuset humisevat tuoden kansallemme aivan samoja asioita kuin esi-isillemmekin.”

Rauhallista joulun aikaa ja onnea alkavaan vuoteen!

Nautinnollisia lukuhetkiä
MARI RUISSALO, päätoimittaja



Metsän henki
painetaan Suomessa
valmistetulle UPM:n
paperille.

METSÄN HENKI

Julkaisija: UPM Metsä PL 85, 33101 Tampere. Puh. 0204 16 121.
www.upmmetsä.fi, www.uusimetsänomistaja.fi, www.upm.fi.

Päätoimittaja: Mari Ruissalo. **Toimitusneuvosto:** UPM: Kaisa Järvisalo, Satu Kivioja, Panu Kärkkäinen, Sami Oksa, Mari Ruissalo, Matti Turkama, Matti Varho, Zeeland Family: Sirpa Alhava, Miikka Leinonen, Lotta Vaija.

Repro: Aste Helsinki Oy. **Paino:** Erweko Oy, Oulu. **Paperi:** UPM Finesse Premium Silk 150/115 g/m². **Painosmäärä:** 55 000. 20. vuosikerta. **ISSN 1798-8691** (painettu), **ISSN 2341-6904** (verkkajulkaisu). **Kannen kuva:** Laura Vesa. Metsän henki ilmestyy neljä kertaa vuodessa. Seuraava numero ilmestyy maaliskuussa 2018.

Metsän henki on UPM Metsän asiakas- ja sidosryhmälehti. UPM:n metsänomistaja-asiakkaille lehti postitetaan asiakasrekisterissä olevien tietojen perusteella.



Osoite- ja tilausmuutokset: metsalehti@upm.com, www.upmmetsä.fi > ota yhteyttä tai puh. 0204 16 5100. Metsänomistaja-asiakkaat voivat olla yhteydessä myös omaan metsäasiakastapaansa.



UPM
The Biofore
Company

KESTÄVÄ KEHITYS

Alansa paras kestävän kehityksen indeksissä

UPM ON LISTATTU jo viidettä kertaa metsä- ja paperiteollisuussektorin parhaaksi yritykseksi Dow Jonesin eurooppalaisessa ja globaalissa kestävän kehityksen indeksissä (DJSI) vuosiksi 2017–2018. Dow Jonesin kestävän kehityksen indeksin vuosittaisen arvioinnin tekee vastuulliseen sijoittamiseen erikoistunut Robe-

coSAM. Se tarkastelee maailman johtavia yrityksiä laaja-alaisesti taloudellisesta, ekologisesta ja sosiaalisesta näkökulmasta. Indeksi arvioi mm. yritysten toimia ilmaston muutoksen hillitsemiseksi sekä yrityksen toimitusketjuun, työvoimaan ja riskienhallintaan liittyviä käytäntöjä.

www.upm.fi

79 mrd

VALTAKUNNAN METSIEN 11. inventoinnista (VMI11) selviää, että metsä- ja kitumaalla kasvaa yhteensä 79 miljardia puuta. Isoja, vähintään 30 cm läpimitaltaan olevia puita on 500 miljoonaa. Yli 160-vuotiaita metsiä on lähes miljoona hehtaaria ja vanhin VMI11-aineiston puu on 522-vuotias. Tuoreimpien mittausten mukaan puuston vuotuinen kasvu on lähes 110 miljoonaa kuutiometriä.

www.luke.fi

LAHJAVINKKI
NUORILLE METSÄN-
KÄVIJÖILLE
Lue lisää
mokuru.com

Jos jäit koukkuun sormihyrrään, kokeile seuraavaksi japanilaista Mokuru-palikkaa! Mokuru on kaunis puinen stressilelu, joka parantaa keskittymistä ja koordinaatiokykyä. Voit treenata temppeja yksin tai yhdessä kaverin kanssa.



UPM Raflatacin toiminta Latalaisessa Amerikassa laajenee

UPM RAFLATAC AVAA uuden tarralaminointi leikkuu- ja jakeluterminaalin Santiagoon, Chileen alkuvuodesta 2018. Uusi terminaali parantaa Raflatacin palvelua ja tuotetarjontaa chileläisille asiakkaille etenkin viinipullojen ja pienpanimotuotteiden etiketöinnissä.

www.upm.fi

Suomessa vain vähän vakavia metsätuhoja

VALTAKUNNAN METSIEN 11. inventointi (VMI11) osoittaa, että Suomen metsien terveydentila on hyvä. Inventoinnin maastotyöt toteutettiin vuosina 2009–2013. Vakavia tuhoja esiintyy vain kolmella prosentilla puuntuotannon metsämaan alasta. Metsikön laatua alentavia tuhoja on 25 prosentilla puuntuotannon metsämaan alasta. Kuusivaltaisissa metsissä yleisimpiä tuhoniheuttajia ovat tuuli ja lumi, mäntyvaltaisissa metsissä lumi ja hirvi, lehtipuuvallaisissa metsissä lahottajasienet ja hirvi.

www.luke.fi



UPM

UPM UUDISTUU

Investointeja vaneri- ja biokemikaalituotantoon

UPM:N TAVOITTEENA ON kasvaa uusissa biomolekyyli liiketoiminnoissa. Lappeenrannan biojalostamo oli yhtiön ensimmäinen merkittävä investointi uusiin, innovatiivisiin puupohjaisiin tuotteisiin. Nyt UPM on aloittanut esisuunnitteluvaiheen, jonka päämääränä on teollisen mittakaavan biokemikaalituotanto Saksassa. Suunnitteilla oleva biojalostamo pystyisi tuottamaan puupohjaisesta raaka-aineesta vuosittain 150 000 tonnia bio-monoetyleeniglykolia (bMEG),

bio-monopropyleeniglykolia (bMPG) sekä ligniiniä. Tuotanto perustuisi keskieuropalaisista kestävästi hoidetuista metsistä saatavaan lehtipuuhun.

Lisäksi UPM laajentaa Venäjällä sijaitsevaa Chudovon vaneritehdastaan jatkona viime vuosina toteutetuille Suomen ja Viron tehtaiden kasvuhankkeille. 50 miljoonan euron investointi kasvattaa Chudovon vaneritehtaan tuotantokapasiteetin 155 000 kuutiometriin vuodessa sekä laajentaa sen tuotevalikoimaa.

Tervetuloa korjuutyömaalle – turvallisesti

ILMOITA VIERAILUSTASI MOTOKUSKILLE puhelimitse. Numeron löydät kyltistä alueen laidalta. Käytä huomioliiviä. Sen olet saanut puukauppasopimuksen allekirjoituksen yhteydessä. Pysähdy vähintään 90 metrin päähän koneesta niin pitkäksi aikaa, että kuljettaja on huomannut sinut, sammuttanut koneen moottorin, laskenut kouran maahan ja avannut moton oven.

Katso video: www.youtube.com/upmmetsa



JASKA POIKONEN



W&P

OPPISOPIMUS

Tulevaisuuden ammattilaisia tehtaille

UPM KÄYNNISTÄÄ TEHTAILLAAN maaliskuussa 2018 jälleen uuden koulutusohjelman, jonka aikana opiskelijat suorittavat prosessiteollisuuden ammattitutkinnon sellu- tai paperiteollisuuden osamisolalla. Kaksivuotiseen koulutukseen valitaan 30 henkeä, joista 20 sijoittuu Kaukaan, Kymin ja Pietar-

saaren sellutehtaille sekä 10 Kymin paperitehtaalte. Tulevaisuuden ammattilaiset valmistuvat monipuolisiin tuotannon ja kunnossapidon tehtäviin. Oppisopimusjaksolla opitaan tehtailla työtä tekemällä ja teoriapainotteisemmilla koulutuspäivillä.

www.upm.fi

VINKIT

Uruguayn sellutehdashanke etenee

UPM JA URUGUAYN hallitus ovat allekirjoittaneet investointisopimuksen, joka luo edellytykset mahdollisen sellutehdasinvestoinnin toteuttamiselle. Keski-Uruguayhin sijoittuvan tehtaan vuosittainen kapasiteetti olisi noin kaksi miljoonaa tonnia eukalyptussellua ja arvio rakentamisen investointikustannuksista noin kaksi miljardia euroa.

Drone-multikopterit testissä maastotyössä

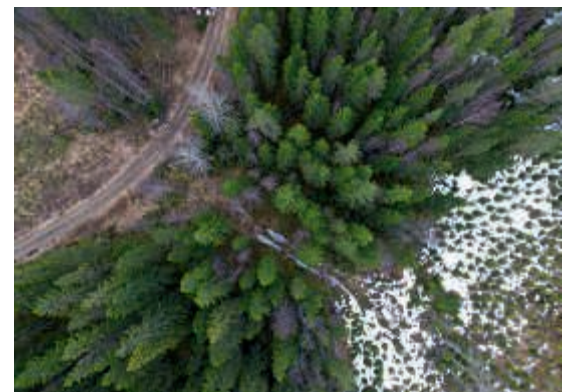
UPM:N METSÄASIAANTUNTIJAT ovat havainneet kopterit hyödyllisiksi sekä pienten että varrtuneiden taimikoiden tarkastuksissa. Laajoilla tuulituhoalueilla kopterin käyttö tuhojen kartoituksessa nopeuttaa laajuuden hahmottamista ja edistää työturvallisuutta, kun tuulenkaatojen keskellä ei tarvitse kulkea jalan ja tiet voivat olla tukossa kaatuneiden puiden vuoksi.



Viidesosa Suomen tavaraviennistä on metsäteollisuustuotteita

METSÄTEOLLISUUSTUOTTEIDEN VIENNIN arvo oli 11,4 miljardia euroa vuonna 2016, mikä oli 22 prosenttia koko Suomen tavaraviennistä. Merkittävimmät vientituotteet olivat paperi (4,2 mrd. €), kartonki (2,4 mrd. €) ja massa (1,8 mrd. €). Sahatavaraa vietin maailmalle 1,6 miljardin euron arvosta. Metsäteollisuustuotteiden vientituloista 66 prosenttia tulee Euroopasta. Tärkeimmät vientimaat olivat Saksa ja Britannia. Kolmanneksi tärkein kauppakumppani on Kiina. Euroopan osuus metsäteollisuustuotteiden viennissä on laskenut ja Aasian osuus noussut viime vuosien aikana.

www.luke.fi



SISÄLLÄ SOMESSA

Lisää luettavaa sähköisissä kanavissamme

Löydät Metsän henkeen liittyviä aineistoja myös näistä kanavista:



FACEBOOK

www.facebook.com/metsamaailma



TWITTER

[@upm_metsa](https://twitter.com/upm_metsa)



INSTAGRAM

www.instagram.com/upm_metsa



YOUTUBE

www.youtube.com/upmmetsa

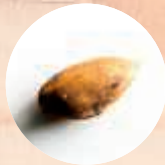


ISSUU

www.issuu.com/upmmetsa



Tilaa uutiskirjeemme:
uutiskirje.upmmetsa.fi



Minkä puun siemen kuvassa on? Esitä oma arvauksesi instagramissa.



Täggää paras luontokuva si #metsärikas-taaelämää

JASKA POIKONEN JA LAURA VESA

UPM

LIGNIINI

Uusi liimateknologia vanerinvalmistukseen

UPM VANERILIIKETOIMINTA ottaa käyttöön uuden ympäristöystävällisen ligniiniin perustuvan WISA BioBond -liimausteknologian vanerinvalmistuksessa. Uudessa liimausteknologiassa 50 prosenttia vaneriliiman valmistukseen käytetävästä öljypohjaisesta fenolista on korvattu sellunvalmistuksen sivutuotteena syntyvällä ligniinillä. "Nyt saavutettu teknologinen läpimurto on merkittävin innovaatio vanerin liimauksessa viiteen vuosikymme-

neen", sanoo UPM vaneriliiketoiminnan kehitysjohtaja **Susanna Rinne**.

www.upm.fi



KA AHONEN / VISUALO.FI

Rantatontteja myynnissä

UPM BONVESTA myy rantatontteja Kuopiosta ja Pielavedeltä. Bonvestan nettisivuilla voit tutustua myös myytäviin metsätiloihin.

www.bonvesta.fi

Tutustu myös

www.upmmetsä.fi

www.upm.fi

www.upmbiofore.fi

Tapahtumat

Seuraa tapahtumatarjontaamme

www.upmmetsä.fi/tapahtumat



UPM

HYVINVOINTI

Luontoliikunta kannattaa myös talvella

LUONNOSSA LIKKUMINEN kannattaa myös sienestys- ja marjastuskauden jälkeen. Talvinen luonto tarjoaa hienoja elämyksiä lumen ja pakkasen keskellä esimerkiksi hiihtäen, lumikenkäillen tai pilkkien. Lisäksi luonnossa liikkuminen hoitaa tutkitusti kehoa ja mieltä.

Näin luonto elvyttää kehoa

- Verenpaine alenee.
- Syke alenee.
- Stressihormoni kortisolin pitoisuus alenee.
- Fyysinen oireilu, kuten päänsärky, lievittyy.
- Lihasjännitys alenee.
- Koettu terveys ja hyvinvointi kohenevat.

Näin luonto elvyttää mieltä

- Mieliala kohenee.
- Kielteiset tunteet, kuten viha, turhautuminen ja ahdistus, vähenevät.
- Itsetunto kohenee.
- Ongelmanratkaisu- ja keskittymiskyky kohenevat.
- Koettu psyykkinen hyvinvointi ja elämänlaatu paranevat.

www.luontoon.fi



Suomalainen toivoo asuinalueeltaan luonnonrauhaa

KAUPUNKIMAISEN ASUMISEN SUOSIO kasvaa Suomessa, mutta asuinalueelta halutaan myös luonnonrauhaa. Tämä selviää viime vuonna toteutetusta Asukasbarometri-kyselystä. Sen mukaan suomalaisille kolme tärkeintä asuinalueiden viihtyvyystekijää ovat sijainti- ja liikenneyhteydet, luonnonympäristö ja rauhallisuus. Sijainti- ja liikenneyhteydet nousivat vuoden 2016 kyselyssä tärkeimmäksi viihtyvyystekijäksi. Edellisessä, vuoden 2010 kyselyssä tärkein viihtyvyystekijä oli rauhallisuus. Luonnonympäristö on säilyttänyt asemansa toiseksi tärkeimpänä viihtyvyystekijänä.

www.syke.fi

OTA YHTEYTTÄ

KOKONAISVALTAISTA PALVELUA

- + Puukauppa
- + Metsäomaisuuden hoito
- + Henkilökohtainen metsäasiakaspalvelu
- + www.upmmetsä.fi
 - chat
 - yhteystiedot
 - yhteydenottoopyyntö
 - tietopankki

- + Metsänhoito
- + Kestävyys
- + Palvelukeskus
0204 16 5100:
arkisin 8–18
lauantaisin 9–14
chat:
arkisin 8.15–17.45
lauantaisin 9.15–13.45
palvelukeskus@upm.com







OSAAMISEN JAKAMINEN kehittää sekä yksilöä että yritystä

Eri maille on kertynyt metsätaloudessa ainutlaatuista kokemusta, jonka jakaminen on alan kehittymisen kannalta tärkeää. Suomen ja Uruguayn välillä tietoa vaihdetaan muun muassa työkiertoissa puolin ja toisin.

”VAIKKA OLOSUHTEET OVAT erilaiset, molemmilla on oppimista toisiltaan”, kertoo Uruguaysta palannut **Janne Seilo**, UPM Metsän Itä-Suomen aluejohtaja.

Seilo vietti vuoden työkierron UPM Forestal Orientalissa tutustuen Uruguayn puunhankintaan. Hän kertoo kokemuksen olleen hyvin avartava, niin hänelle itselleen ammatillisesti kuin mukana olleelle perheelle.

”Emme ole ennen asuneet perheen kanssa ulkomailla, joten moni asia oli uutta.”

Etelä-Amerikan itärannikolla sijaitsevassa Uruguayssa on puun kannalta hyvin erilaiset olosuhteet kuin Suomessa. Puu esimerkiksi kasvaa siellä korjuumittaansa paljon nopeammin, noin kymmenessä vuodessa.



”Uruguayssa koko metsätalous on hyvin nuorta.”

JANNE SEILO

”Koska Uruguayssa puun kasvamista voidaan seurata koko sen eliniän alusta loppuun, puun genetiikan ja metsänjalostamisen arvo nähdään suurempana kuin meillä.”

Janne Seilon mielestä voimme ottaa Uruguaysta oppia erityisesti raaka-aineen ja lopputuotteen yhteydestä toisiinsa.

Jo istutusvaiheessa voidaan tehdä tiettyjä valintoja, jotka vaikuttavat siihen, mikä on puuraaka-aineen soveltuvuus tehtaan tuotantoprosessiin ja millainen lopputuloksesta, esimerkiksi sellusta, tulee.

Suomesta voidaan puolestaan viedä osaamista puunhankinnan yrittäjäohjaukseen. Meillä on pitkä kokemus siitä, miten yhteistyö eri yrittäjien kanssa saa-

daan toimimaan hyvin ja tuloksellisesti.

”Uruguayssa koko metsätalous on hyvin nuorta. Koneellinen puunkorjuu on alkanut oikeastaan vasta sellutehtaiden myötä, joten metsätaloudessa on tapahtunut lyhyessä ajassa nopea kehitys.”

Seilo näkee osaamisen jakamisen tärkeänä sekä yksilön että yrityksen toiminnan kehittämisen kannalta. Hän katsoo nyt työssään esimerkiksi juuri raaka-aineen ja lopputuotteen välistä yhteyttä uusien silmin ja miettii keinoja, joiden avulla tuotelaatua voidaan edelleen nostaa.

Jatkossa on myös helppo olla yhteydessä Uruguayn kollegoihin, jos tulee tarvetta yhteistyölle tai vierailuille puolin ja toisin. Ehkä tulevaisuudessa jopa paikallisella kielellä.

”Espanjan opiskeluun jäi kipinä. Siellä työ sujui pääosin englanniksi, mutta haluaisin jatkaa espanjan kielen taitojen syventämistä täällä Suomessa”, Seilo suunnittelee.

TUKKIPUUN LAATUA MÄÄRITTÄVÄT



puuaineen
tiheys ja
lujuus



rungon
koko ja
muoto



oksien
määrä,
sijainti
ja laatu



viat, kuten laho,
halkeamat sekä
epäkeskeisesti
kasvanut
puuaines eli
reaktiopuu

Puun laatu MITATAAN MARKKINOILLA

Puu paljastaa käyttäjilleen aina, mitä metsässä on tapahtunut. Onneksi useimpiin tapahtumiin voi vaikuttaa.

TEKSTI MARIANNA SALIN KUVAT JASKA POIKONEN, HEIKKI RÄISÄNEN

Keskieurooppalaisessa kerrostalossa on erityisen tärkeää, että ikkunalasi pysyy kiinni puitteessa ja puite karmissa. On nimittäin tavallista, että ikkunat avautuvat ulospäin, kävelijöiden ylle.

”Jos on oikein höttöistä puuta, ruuvit korkkaavat ja lasi irtoaa”, toteaa **Jaakko Kurikka**. Hän johtaa Kurikka Timberiä, joka valmistaa mäntyisiä puuaihioita eurooppalaiselle ikkunateollisuudelle.

Koska puun kasvunopeus vaikuttaa puun tiheyteen ja tiheys lujuuteen, se kiinnostaa Kurikka Timberin asiakkaita. Osa haluaa, että vuosiluston leveys on 2 mm, joillekin riittää 6 mm. Entä jos ikkunanvalmistaja ei välitä lujudesta lainkaan?

”Silloin kilpailukykyämme on huomattavasti heikompi. Baltiasta saa halvemmalla. Me haemme asiakkaita laatuikkunantekijöitä, joilla on kovat vaatimukset”, Kurikka sanoo. Samalla

hän tulee kertoneeksi, millä suomalainen puu kilpailee maailmanmarkkinoilla. Laadulla.

Järeää ja riittävän tiheää

Jotkut väittävät, että Suomessa ei kasva enää puuta, joka olisi riittävän tiheää ikkunapuuksi tai vaativiin puusepäntöihin. Puuthan järeytyvät nopeammin kuin ennen, mikä syö tiheyttä.

”Olen itsekin metsänomistaja ja ajattelen vain volyymin kasvua”, Kurikka myöntää nauraen.

Hän vakuuttaa kuitenkin, että suomalainen puu riittää varsin hyvin vaativallekin ikkunatehtailijalle.

Lähes 90-vuotiaassa Kurikka Timberissä on valmistettu ikkuna-aihioita 20

vuoden ajan, ja Kurikan mukaan lopputuotteen laatuvaatimukset ovat tuona aikana jopa kiristyneet. Siitä huolimatta arvokkaat tyvitukit ovat vaihtuneet edullisemmiksi välitukeiksi. Selitykseksi Kurikka tarjoaa sormijatkoa. >

”Haluamme ja haemme asiakkaita, joilla on kovat laatuvaatimukset.”

JAAKKO KURIKKA



”Sahaajalle kelpaamaton koivikko voi sopia hyvinkin vanerin sorvaajalle.”

MATTI TOIVAKAINEN

hakee kullekin asiakkaalle sopivia tukkeja eri sahoilta Oulu–Kuusamo-linjan eteläpuolelta. Asiakkaasta riippumatta hän pitää itsestään selvänä lähtökohtana puun suoruu-
ta, kuten kuka tahansa sahaaja, jotta puu ei kuivuisi kiero. Metsänomistajan onneksi puulle on muitakin käyttökohteita kuin lankut, laudat ja ikkunanpokat.

”Sahaajalle kelpaamaton koivikko voi sopia hyvinkin vanerin sorvaajalle, koska sorvaamiseen hyödynnetään lyhyempiä rungonosia. Vanerin sorvaajalle voi sopia myös erittäin järeä kuusitukki, jollaisia suomalaiset sahat eivät oikein pysty käyttämään”, sanoo UPM Metsän Etelä-Suomen aluejohtaja **Matti Toivakainen**.

Hake ja puru selluksi

Sellu- ja paperitehtaalte lähtee puu, joka ei sovi sahaan eikä sorviin. Ostajaa kiinnostaa silloinkin puun koko ja tiheys sekä lisäksi kuidun koko, jonka määrää muun muassa kasvunopeus. Korjuun jälkeen laatuun alkaa vaikuttaa nopeasti myös se, miten puuta säilytetään ja kuinka pitkään.

”Raaka-aineen laatueroja voi paikata jonkin verran sellun keitto-olosuhteilla, mutta se vaikuttaa aina kustannuksiin”, sanoo Kotkamillsin tuotantojohtaja **Filip Sundholm**.

Kotkamillsin tuotantoketju alkaa kuusitukeista, joista sahataan lankkuja pääasiassa Keski-Euroopan markkinoille. Sundholmin

”Poistamme halkeamat ja oksat ja liitämme parhaat palat yhteen. Ennen oli etsittävä huippulaatuisia tyvitukkeja, joista sahattiin oksattomia pintoja.”

Yhtä sahurille, toista sorvarille

Tiheyden ohella Kurikkaa kiinnostaa tukissa sydänpuun määrä, ja hän pitää sitä Suomesa riittävänä. Sydänpuu on puun vanhin osa, joka on kuollut jo vuosia ennen hakkuuta ja jota pihkat suojaavat lahoa ja tuhohyönteisiä vastaan.

”Käytämme sitä erityisesti ulkoilmaan jäävissä osissa.”

Kurikka luonnehtii keskisuomalaista Kurikka Timberiä krantuksi ostajaksi, joka

KUITUPUUN LAATUA MÄÄRITTÄVÄT



puuaineen
tiheys ja
tuoreus



kuitujen
mitat ja
tiheys



MÄNNYNSIEMEN



KUUSENSIEMEN



KOIVUNSIEMEN

mukaan sanan vaatimukset ovat varsin perinteiset tukkien minimihalkaisijasta ja suuruudesta alkaen.

Omista ja ostetuista sahanpuruista keitetään sellua, joka käytetään omalla tehtaalla laminaattipaperien valmistamiseen. Sahalta tulee myös osa hakkeesta, joka hierretään kemihierteeksi eli CTMP-massaksi. Sitä käytetään kartongin jäykkänä keskikerroksena, kun taas pintakerroksia lujittaa ja silottaa UPM:n tuottama koivusellu.

Sertifioitua puuta kartonkiin

Kartongin valmistus alkoi Kotkamillsin tehtaalla viime vuonna taivekartongilla, jota käytetään muun muassa lääke- ja suklaapakkauskissa. Tänä vuonna rinnalle tuli tehtaan tuore keksintö, kierrätettävä suojakerroskartonki, joka sopii muun muassa kahvikuppeihin ja pikaruokapakkauksiin.

Kartonki on avannut Kotkamillsille maailmanlaajuiset elintarvikepakkausten markkinat, joilla myös metsän alkuperä kiinnostaa tuotteen teknisen laadun ohella.

”Meille on tärkeää, että CTMP-massa ja koivusellu valmistetaan puusta, joka on peräisin sertifioidusta metsästä”, Sundholm sanoo. Hän huomauttaa, että pintakerrosten koivusellulta vaaditaan elintarvikepakkauskissa myös puhtautta. Lait rajoittavat erityisesti raskasmetallien, mikrobin sekä hajuja ja makuja aiheuttavien aineiden määriä.

Laadun merkit taimesta alkaen

Tulevaisuudessa puusta valmistetaan tuotteita, joita ei ole vielä keksittykään. Millaista puuta silloin tarvitaan? Järeintä vai tiheintä vai suorinta? Mihin metsänomistajan kannattaisi tähdätä? Toivakainen, metsänomistaja itsekkin, ei lähtisi hienosäätämään. Hän uskoo, että nykyiset metsänhoidon suositukset ohjaavat kannattavaan kompromissiin.

”Kun hoitaa taimikon ja harvennukset ajallaan suositusten mukaan, voi luottaa siihen, että kasvu keskittyy metsikön parhaisiin runkoihin. Sehän on se suomalaisen metsänkasvatuksen perusidea ja sillä optimoidaan metsän tuotto”, hän kiteyttää.

Lähtökohdat sanelee kasvupaikka, lähinnä maaperä ja valo, mutta metsänhoidolla pääsee vaikuttamaan puun laatuun metsän uudistamisesta alkaen. Toivakainen kannustaa metsänomistajia muokkaamaan maansa >

”Raaka-aineen laatueroja voi paikata jonkin verran sellun keitto-olosuhteilla, mutta se vaikuttaa aina kustannuksiin.”

FILIP SUNDHOLM



LAADUKAS TAIMI
Vihreät neulaset,
suora ranka ja
elävä juuristo
ovat laadukkaan
taimen merkki.

RÖNTGENKATSE VUOSIEN PÄÄHÄN

VALTAOSA SUOMALAISISTA puukaupoista tehdään pystykauppoina, jolloin metsänomistaja myy metsäyhtiölle hakkuuoikeuden sovitulle alueelle ja saa puutavarasta sovitun kuutiohinnan puutavaralajin mukaan. Kukaan ei tiedä kauppoja tehtäessä aivan tarkalleen, mitä leimikko lopulta tuottaa, koska puun laatu paljastuu vasta korjuun jälkeen. Tulevaisuudessa laatu voidaan selvittää kenties jo etukäteen, jolloin voidaan myös sopia leimikon kokonaishinnasta.

”Parhaimmillaan runkojen laadun analysoiva laite voisi kertoa metsänomistajalle, milloin metsä

kannattaa laittaa rahaksi”, visioi UPM Metsän Etelä-Suomen aluejohtaja **Matti Toivakainen**. Hän odottaa uusia, laadun optimointia helpottavia ratkaisuja ennen kaikkea puiden käsittelyyn metsissä. Tehtaissahan sellaisia jo on.

”20 vuotta sitten kun aloitimme, katsoimme vielä ihmissilmän, missä on oksia, halkeamia ja muita vikoja ja miten puu kannattaa katkoa eri osiin. Nyt on konenäkölaitteet, lasermittaukset ja vaikka minkälaista teknologiaa, jota saa päivittää parin vuoden välein, jotta pysyy mukana kehityksessä”, kertoo Kurikka Timberin toimitusjohtaja **Jaakko Kurikka**.

hyvin, hankkimaan laadukkaat siemenet tai taimet ja käsittelemään niitä huolella.

”Taimikosta näkee jo varhain, ovatko rungot hyvää laatua.”

Korjuukin vaikuttaa laatuun

Niin kauan kuin puu on metsässä, sen laatu on vaarassa. Kuivuneet oksantynngät kyllä kylestyvät eli peittyvät puun sisään, jolloin laatuvirhe lievenee, mutta varsinaiset tuhot jättävät pysyviä jälkiä, joita sahuri ja sorvari eivät katso hyvällä. Myrsky katkoo latvoja, lumi painaa rungon mutkalle, hirvi nappaa taimesta latvan tai sieni lahottaa tyven.

”Kannattaa käydä kurkkaamassa aika ajoin, miten puut voivat. Silloin voi reagoida esimerkiksi hyönteistuhovaaraan riittävän nopeasti.”

Toivakainen huomauttaa, että puun laatuun vaikuttavat myös korjuuolosuhteet. Hyvän tien ja ennakkoraivauksen ohella hän pitää tärkeänä, että puita voisi korjata myös kesällä.

”Koneen puikoissa on ihminen, joka käsittelee puita koneen kopista käsin silmävaraisesti. On aivan eri asia katkoa puita pimeässä metsässä räntäsateessa tai paksussa hangessa kuin kesällä kirkkaassa valossa.” ▲

Suomen metsien seuraavat 100 vuotta – kurkistus tulevaisuuteen

Itsenäisyytemme ajan metsien kehityshistoria on dokumentoitu monipuolisesti ja tarkasti. Kun seuraavassa arvioin tulevaa kehitystä, käytän melko vapaamielisesti menneestä maailmasta johdettuja arvioita, joihin on yhdistetty maailmanlaajuisten megatrendien vaikutuksia, ja joita on maustettu monialaisten tutkimusten tuloksilla ja johtopäätöksillä.

Seuraavan sadan vuoden aikana metsiemme puulajisto pysyy melko lailla entisellään. Puulajien osuudet muuttuvat ja ehkä viljelymetsätalous tuo uusiakin lajeja intensiivisen kasvatuksen alueille tai kohteisiin, joissa nykyiset lajit eivät enää menesty. Metsien kasvu alkaa

lähestyä 200 miljoonaa kuutiota vuodessa suotuisan ilmaston ja genomiltaan kasvutekijöitä tehokkaammin hyödyntävän taimimateriaalin vuoksi. Merkittävä osa seuraavan vuosisadan vaihteen kypsästä puustosta aloittelee kasvuaan jo nyt tai parin seuraavan vuosikymmenen aikana. Siten jalojen lehtipuiden marssi maamme eteläosiin ei vaikuta todennäköiseltä.

Eteläisessä Suomessa maanviljelyksestä on tullut 2100-luvulle siirryttäessä erittäin kannattavaa liiketoimintaa ja 1960- ja -70-luvuilla paketoitujen peltojen raivattu uudelleen palvelemaan rajusti kasvaneen väestön ruuantuotantoa. Metsätalouden painopiste onkin siirtynyt Keski- ja Pohjois-Suomeen, jossa metsäteollisuus kukoistaa ja vientituotteet lähtevät maailmanmarkkinoille myös Jäämeren satamien kautta.

Metsissämme työskentelevät hiljaiset sähkötoimiset koneet, joiden käyttämiseen ei enää tarvita kuljettajia vaan paimenia, jotka valvovat ja huoltavat kymmenien koneiden laumoja, joita kutsutaan konetokiksi. Siirtolaveteilla kuljetetaan hyperakustoja, joista metsäkoneet lataavat tyhjentyneet akut alueilla, joilta ei löydy kiinteitä latausasemia. Etenkin pohjoisen Suomen teillä liikkuu puutavara-autoja, joiden kopeissa nuokkuu kuljetusvalvoja, sillä osalla reiteistä ohjaus hoituu täysin automaattisesti. Ajoittain kuormausvaiheissa ja ajossakin joudutaan siirtymään käsiohjaukseen, kun arvaamattomat sääolosuhteet eivät mahdollista koneen ja sensoreiden turvallista käyttöä.

Vilvoitteluturismi on maailmanlaajuinen ilmiö. Kuumuuden piinaamat kansat käyvät virkistäytymässä sateisten ja sumuisten kesien vuoksi viileinä pysyvissä järvisämme. Jokamiehenoikeuksia on jouduttu rajoittamaan: marjojen, sienten ja muiden luonnontuotteiden keräilyyn tarvitaan lupa ja monille metsäalueille on pääsy kielletty. Suomessa viljellään suuria määriä eri sienilajeja niin kannoissa kuin hakkuutähteissäkin.

Puu sisustus- ja huonekaluteollisuuden raaka-aineena on muuttunut ylellisyysmateriaaliksi, sillä kevyen ja vaalean pohjolan puumateriaalin hinta on noussut pilviin. Intensiivisen jalostusohjelman ja puun genomien hyödyntämisellä on kyetty venyttämään puun selviämiskykyä niin, että vielä sadan vuoden kuluttuakin hongat ja kuusetkin humisevat tuoden kansallemme aivan niitä samoja asioita, kuin esi-isillemmekin, jotka tälle soiselle ja metsäiselle niemelle tiensä löysivät.

Vilvoitteluturismi on maailmanlaajuinen ilmiö.



Kasvun vuodet TAIMITARHALLA

UPM:n taimitarhalla Joroisissa on aina uskottu laatuun, rohkeuteen ja uudistumiseen. Sitoutunut henkilöstö on kasvattanut uuden metsän alkuja hellyydellä ja hiotulla ammattitaidolla jo lähes 40 vuotta. Tuoreimpia tuoteuutuuksia ovat pikkolomänty ja koivun pikkutaimi.



Alkuvuosina tuotanto keskittyi avojuuriseen mäntyyn ja ns. Enso-kennossa kasvatettuun isoon koivuun.



1980-luvun lopulla siirryttiin pois avojuurisista ja ryhdyttiin tuottamaan taimia ns. paperipoteissa. Puulajivalikoimaan tuli 1980-luvun puolivälissä mukaan kuusi.



Vuonna 1995 siirryttiin kovakennotaimituotantoon. Käyttöön otettiin muoviset kennostot, joissa voidaan optimoida juuriston hyvyyttä.

Vuosituhanne vaihteen molemmin puolin taimitarhan tuotanto on laajentunut jatkuvasti.

Säännöllisen muotoinen kasvatuskennosto mahdollisti koneellistumisen monissa työvaiheissa.

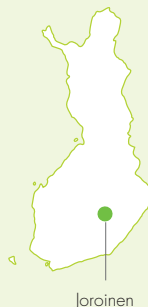


1980

1990

2000

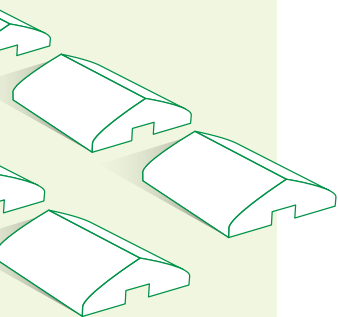
UPM Joroisten taimitarha on perustettu vuonna 1980. Ensimmäinen taimitarhan johtaja **Olli Aronen** valitsi taimitarhan paikan viisaasti: Joroinen on lämmin paikka (perustuen Suomen lämpösommakarttoihin), ja taimitarhan alla on entistä järvenpohjaa. Tälle maapohjalle on ollut helppo kasvattaa toimintaa. Taimia tuotettiin aluksi vain yhtiön omaan käyttöön ja Joroisten sijainti sopivasti keskellä yhtiön metsiä. Kulkuyhteydet pohjois-etelä- ja itä-länsisuunnassa ovat hyvät, ja paikkakunnalla toimi myös lentokenttä.



UPM JOROISTEN TAIMITARHA LYHYESTI

- Perustettu vuonna 1980
- Suomen ainoa metsäteollisuuden omistama taimitarha; koko puuntuotantoketju on omassa käsissä
- Tavoitteena hyvä metsänviljelymateriaali niin metsänomistaja-asiakkaiden kuin yhtiön omiin metsiin
- Lisäksi siemenhuolto ja taimilogistiikka
- Toimitusalue koko Suomi (pl. Lappi)
- Työntekijöitä 30–35 riippuen tuotantokaudesta, toimihenkilöitä 4

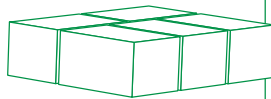
Viime vuosien aikana on rakennettu useita kasvihuoneita, uusittu taimitarhan infraa ja lisätty automaatiota.



Linjastolla taimien laatulajittelu tehdään käsin ja taimet pakataan lähetyspakkausihin automaattisesti.



Pakkasvarastoitavat taimet pakataan myöhään syksyllä pahvilaatikoihin ja lavotetaan.



Lavat kelmutetaan taimien kuivumisen estämiseksi. Sen jälkeen ne pakastetaan pakkasvarastoon.



2010

1000 m²

2020

Joulukuussa 2016 valmistui yli 1 000 neliömetrin teollisuushalli. Halliin asennettiin taimien automaattinen pakkauslinjasto.

- Joroisten linjaston erikoisuutena on sovellus, joka mahdollistaa taimien pakkaamisen myös muovilaatikoihin.
- Automaattinen taimien käsittelylinjasto lisää tehokkuutta ja parantaa sekä toimitusvarmuutta, työturvallisuutta että työhyvinvointia.

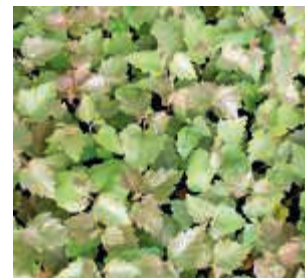


Pakastetut taimet tulee keväällä sulattaa rauhassa ja avata heti laatikoiden tuuletusaukot. Suoraan kesä- ja syysistutuksiin lähteville kasveille avonainen muovialustapakkaus on paras.

UPM:N OMAT TUOTEUUTUUDET

1. Koivun pikkutaimi

- putkella ja istutuskoneella istutettava
- kevät- ja kesäistutuksiin
- pieni mutta pippurinen rauduskoivun taimi on taimitarhan normaali toimitustuote ja käytössä UPM:n omissa metsissä



2. Pikkolomänty

- soveltuu erinomaisesti männyn uudistamisketjuun
- istutus pienellä istutusputkella, taimia kulkee suuri määrä istuttajan mukana
- käytössä UPM:n omissa metsissä
- myytiin metsänomistajille vuonna 2019



3. Suomi 100 -tammi

- Suomen satavuotisjuhlan kunniaksi tuotettiin nimetty erä Suomi100 -tammen- taimia
- juhlataimia on istutettu erilaisissa tapahtumissa vuoden 2017 aikana
- tammentaimia on tuotettu Joroisissa useita vuosia
- laajentaa suomalaisen tammen kantaa ja lisää metsien monimuotoisuutta



4. Hämeen kylmänkukka

- Joroisten taimitarhalla on kasvatettu useina vuosina hämeen kylmänkukkaa, joka on erittäin uhanalainen ja rauhoitettu Kanta-Hämeen maakuntakasvi
- ELY-keskuksen luvalla on kerätty luonnossa kasvavien kylmänkukkien siemeniä ja kasvatettu niitä Joroisten taimitarhan kasvihuoneessa istutuskokoisiksi eri hankkeisiin



TEKSTI PÄIVI STENROOS

KUVAT LAURA VESA

Ahti Enonkosken periaatteet metsähoidossa voi tiivistää näin: etsijä löytää tietoa ja kokeilija pääsee näkemään, miten opit tuottavat tuloksia metsässä – kaupan päälle tulevat hyvä kunto ja leppoisa mieli.

Pieni uteliaisuus on hyväksi

Ahti Enonkoski heilauttaa auki oven keltaisen piharakennuksen päädyssä Juvalla, Etelä-Savossa. Oven takana olevaa tilaa Enonkoski kutsuu ateljeekseen – siellä ovat moottorisaha ja kaikki muut työkalut sekä vanhin tilalta löydetty vuosiluku 1847. Joku on sen aikanaan veistänyt kirveellä seinähirteen. Ateljeen kautta käy miehen tie metsähommiin.

”Otan tästä sahan mukaan ja mietin sopivan kohteen. Teen töitä pari tuntia tai koko päivän, riippuu fiiliksestä. Taimikonhoitoa, raivausta, mitä milloinkin. Myyntipuut jätän sentään muitten tehtäväksi”, Enonkoski kertoo.

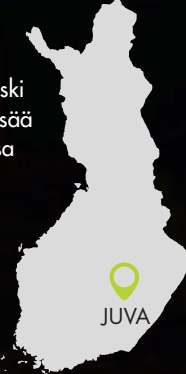
Ahti Enonkoski asuu Lahdessa. Juvan tila on hänen lapsuuskotinsa, ja metsähommiä hän on tehnyt siellä koko ikänsä. Tilan metsät ovat siis viimeistä risua myöten tuttuja. Lisäksi Enonkoskella on jonkin verran metsää Mikkelin puolella.

”Pinta-alaa on sen verran, että sen pystyi itse tehden hoitamaan palkkatyön ohessa”, Enonkoski sanoo. ▶



847

Ahti Enonkoski
omistaa metsää
muun muassa
Juvalla.





”Tämä on parasta kuntoilua, ja töiden jälkeen tulee unikin hyvin.”

METSÄNOMISTAJA
AHTI ENONKOSKI



Ahti Enonkoski on ollut kokeilija koko ikänsä. Talon uunin tuhkat hän päätti hyödyntää metsälannoitteena – tuloksena vihreä taimikko, toteavat Enonkoski ja hänen metsäasiakasvastaavansa Ville Kekkonen.

Nykyään Enonkoski on eläkkeellä tehyään 40 vuotta töitä logistiikka-alalla Suomen Kaukokiidon palveluksessa ja 15 vuotta sivutöitä viihdealalla sukulaisen omistamien tanssilavojen järjestyshommissa. Tähän päälle vielä säännöllinen metsänhoito, joka on aina ollut Enonkoskelle erittäin mieluista tekemistä.

”Joskus nuorisovaiheessa tosin oli muutama vuosi, etten niin tykännyt, mutta sen jälkeen olen tehnyt ihan innolla. Tämä on parasta kuntoilua, ja töiden jälkeen tulee unikin hyvin”, Enonkoski sanoo.

Lukeminen pitää ajan tasalla

Ahti Enonkoski suunnistaa metsänreunaan saha kädessä ja luottaen siihen, että metsätyöt hän kyllä osaa ja tuntee. Metsäasiakasvastaava **Ville Kekkonen** vahvistaa tämän.

”Metsänomistajia on monenlaisia, mutta Ahti tietää, mitä tekee. Pallottelemme hänen kanssaan erilaisia metsänhoidon ideoita, ja harvoin minulla on hänelle vastaan väittämistä”, Kekkonen kertoo.

Enonkoski ei tyydy metsäasioissa siihen, mitä on aikanaan niistä oppinut.

Hän lukee metsäalan lehtiä ja uutisia, jotta pysyisi aiheessa ajan tasalla.

”Pienessä uteliaisuudessa pitää olla koko ajan. Jos olisin nuori, lähtisin nyt lukemaan kemiaa, sillä sen avulla pystytään tulevaisuudessa jalostamaan puusta ihan mitä tahansa”, Enonkoski sanoo.

Nuorempi polvi voi hakea tietonsa netistä, mutta Enonkoski pitäytyy perinteisissä välineissä – missäpä tieto meni sen paremmin perille kuin selällään sohvalle lehteä rennosti tutkaillessa? Käytäntöön uusi tutkimustieto pääsee, kun lukija lähtee metsään, tarkkailee ympäristöä ja tuumaa sieltä sopivan kokeilukohteen.

Omassa metsässä on vapaus kokeilla

Yksi Enonkosken kokeiluista on taimikon omatoiminen ja vähittäinen tuhkalannoitus. Enonkoski on kerännyt kaiken kiinteistössä syntyvän tuhkan suureen peltisaaviin ja levittänyt sen sopivalla keulilla kasvua edistämään.

”On muuten hieno taimikko mulla tässä nykyään”, Enonkoski sanoo.

”Tuhka on erinomainen lannoite ja vaikuttaa yhtä lailla näinkin, kun sitä lisätään vähitellen”, Kekkonen jatkaa.



Metsässä kävellessä tulee monenlaista mieleen. Vaikkapa se, että suomalaiset ovat onnekas kansa, kun omaisuutena on metsää, joka kasvaa vuodesta toiseen, Enonkoski ja Kekkonen pohtivat.

Jos vastaan tulee metsässä kulkiessa hyvä mänty, Enonkoski kerää siitä käpyjä talteen. Kävyt säkkiin, tuvassa uunin päälle aukeamaan ja sitten koputellaan kävyistä siemenet talteen. Itse karisteuista siemenistä kasvaneita mäntyjä on tilalla jo esiteltäväksi asti.

”Käpyjen kerääminen oli myös ensimmäinen palkallinen metsähommani. Kun olin pikkupoika, tienasimme kävyillä hyvät rahat. Isä tiesi työnsä puolesta, mistä parhaat männyt löytyivät”, Enonkoski muistelee.

Toiveiden metsä on mukava kaikille

Ahti Enonkosken isä sai sotien jälkeen metsätyönjohtajan koulutuksen ja teki elämäntyönsä Kaukas Oy:ssä. Vaikka isä oli itse puunostaja, hän myi oman tilan metsiä säästeliäästi, ja niiden puusto pääsi paikoin vanhenemaan liiaksi. Ahti Enonkoski on korjailnut rakennetta. Hän haluaa, että metsässä on ainakin neljää, jopa viittä eri kasvuvaihetta.

”Tuohon pellon taakse olen nyt saanut luotua mieleiseni alueen, ja onhan sen varttuminen ilo silmälle. Seuraavakin sukupolvi voi seistä tässä ja katsella, että

ei ole mennyt työ hukkaan”, Enonkoski kertoo ja viittoo metsänrajaan, joka alkaa taimikkona ja jatkuu vähitellen yhä järeämpänä puustona.

Enonkosken toiveiden mukainen metsä on paitsi silmää miellyttävä, myös kaikille siellä liikkuville helppokulkuinen. Raivaustöitä tehdessään Enonkoski pitää mielessään marjastajat, metsästäjät ja muut kulkijat, jotka eivät halua kompassella raivaajan jättämiin risukoihin.

”Kun kaadan vaikka tällaisen kakkärräkuusen, tempaisen sen latvuksen runkoon sahalla jälkeä ja tallean maahan. Siihen se hajoaa aika nopeasti ja muuttuu samalla ravinnoksi puille ja marjoille sen sijaan, että kuivahtaisi kulkijoille esteeksi”, Enonkoski kertoo.

UPM:n kanssa metsässä ja rokkaamassa

Toisinaan Enonkosken kaverina metsiä kiertelee metsäasiakasvastaava Ville Kekkonen. Enonkoski myöntää, että edellisellään yhteisellä metsäkäynnillä hän taisi itse olla enemmän äänessä ja pohdiskeli, mitä milläkin kuviolla kannattaisi tehdä. >



Männyn siemenet Enonkoski on kerännyt metsässä kulkiessaan. Pikkupoikana käpyjen keräämisellä tienattiin hyvät taskurahat.

”Vaun sopii sitä esittää kommenttia, jos olen tekemässä jotain väärin”, Enonkoski sanoo.

”Ei näissä itse asiassa useinkaan ole mitään yhtä ainoaa oikeaa tapaa. Onnistua voi monella eri keinolla, ja usein lopputuloksenkin näkee vasta pitkän ajan päästä”, Kekkonen vastaa.

Pitkäjänteisyys, jatkuvuus ja luottamus ovat tärkeimpiä syitä siihen, että Enonkoski on jatkanut pitkään asiointia UPM:n kanssa. Jatkuvuutta tuli pohdittua tarkemmin pari vuotta sitten, kun edellinen, pitkäaikainen metsäasiakasvastaava **Lasse Laulajainen** jäi eläkkeelle ja uusi mies tuli tilalle.

”Siinä mietin, miten käy. Hyvin kävi, olen tyytyväinen”, Enonkoski toteaa.

Yhteinen matka metsässä jatkuu, Enonkoski suunnittelee ja toteuttaa, Kekko-

nen kannustaa ja kommentoi. Jossain tulevaisuudessa hämmöttää aika, jolloin Enonkoski turvautuu nykyistä enemmän UPM:n palveluihin.

”Metsätyö on minulle hyvää kuntoilua, mutta realistisesti ajatellen sekini on joskus edessä, että omat voimat uupuvat. Silloin on hyvä tietää, että metsänhoidon palveluja on saatavissa”, Enonkoski tuumailee.

Palvelujen ja asiantuntemuksen lisäksi Enonkoskelle kannattaa tarjota vaikkapa rokkia. UPM kutsui kesällä asiakkaitaan Juva Rokkaa -tapahtumaan, ja Enonkoski puolisoineen otti kutsun innokkaasti vastaan.

”Mehän ollaan ensimmäistä rock-sukupolvea, joten nämä olivat meille oikein hyvät kemut. Melko vähän siellä puhuttiin metsäasioista, enemmän keskityttiin pilettämiseen”, Enonkoski virnistää.” ▲



www.youtube.com/upmmetsa



Metsäkirjastosi netissä:
www.upmmetsa.fi/metsakirjasto

UTELIAISUUDEN AAKKOSET

T **Tarkkaile luontoa** ja mieti, mistä sen ilmiöt kertovat. Miksi tuo puu kasvaa, mutta tämä ei?

M **Metsäalan lehdet** ja muut julkaisut kertovat, mitä tuore tutkimus suositaa.

V **Vanhan kansan viisaudet** kannattaa toisinaan asettaa kyseenalaisiksi.

K **Kokeilemalla oppii**, tosin joskus tuloksia pitää odottaa kymmeniä vuosia.

J **Juttukaverina toimii** metsäasiakasvastaava, kun haluaa punnita metsätietämystä.

Joulukuusen hakijan muistilista

1

Mistä joulukuusen voi hankkia?

Kuusen kaataminen ei kuulu jokamiehen-oikeuksiin, joten muista kysyä siihen lupa metsänomistajalta.

Pohjois-Suomessa kuusen saa hakea valtion metsästä viiden euron lupamaksulla.

Muualla Suomessa asukkaat voivat osallistua kuusimyyjien järjestämiin retkiin, joilla puun saa käydä itse kaatamassa joulukuusiviljelmältä.

Helpoiten kuusen saa hankittua verkkopussissa torilta, puutarhamyymälästä tai lähikaupan pihasta.

2

Ostaisinko kotimaisen vai ulkomaisen kuusen?

Suomessa kasvanut joulukuusi kulkee yleensä ulkomailta tuotua kuusta lyhyemmän matkan. Lisäksi kuusi voi säilyä pidempään, koska se on ollut katkaistuna vähemmän aikaa.

Suomalaisissa metsissä ja kuusiviljelmillä käytetään erittäin vähän tai ei lainkaan lannoitteita ja torjunta-aineita, mikä tekee kotimaisesta kuusesta ulkomailta tuotua ekologisemman.

3

Millainen kuusi omasta metsästä kannattaa kaataa?

Omasta metsästä joulukuuseksi ei välttämättä kannata uhrata sitä kaikkein kauneinta puuta. Valitse kuusi sen sijaan metsänhoidollisin perustein.

Joulukuuseksi kannattaa valita sellainen puu, joka todennäköisesti poistettaisiin perkausten yhteydessä.

Tällaisia ovat muun muassa liian tiheästi kasvavat tai laadullisesti hieman huonommat kuuset.

4

Kuinka joulukuusen saa säilymään hyvänä mahdollisimman pitkään?

Hidas sulattaminen ja runsas kastelu auttavat joulukuusta säilymään mahdollisimman pitkään. Kun kuusi on aika tuoda sisään, sulata se vähitellen ja pidä

tyvi koko ajan vesiämpärissä.

Vaikka kuusi olisikin sopivan pituinen, leikkaa sen tyvestä muutaman sentin pala pois. Tuore pinta imee paremmin vettä. Sijoita kuusi mahdollisimman viileään paikkaan ja kastele sitä runsaasti. Tyven pitäisi olla koko ajan vedessä, sillä kerran kuivunut puu ei enää kykene imemään vettä. Varsinkin ensimmäisen vuorokauden aikana vettä kuluu erityisen paljon.

LÄHTEET: JOULUPUUSEURA RY, LUONNONVARAKESKUS



Hyväkuntoinen metsätie kantaa ja KANNATTAA

Hyvä metsätie vaikuttaa puusta saatavaan hintaan, tehostaa metsänhoitotöitä sekä nostaa tilan arvoa. Kun metsäautotie on rakennettu ja hoidettu kunnolla, ei se ole millänsäkään sateisenkaan syksyn jäljiltä.

TEKSTI LOTTA VAIIJA KUVAT JASKA POIKONEN

TEOLLISUUS TARVITSEE YMPÄRI vuoden raaka-ainetta, joten teidenkin pitäisi olla sellaisia, että puunkuljetukset ja korjuut sujuvat kaikkina vuodenaikoina. Sellainen metsänomistaja, jonka metsätilat ovat hyväkuntoisen metsätieverkon saatavissa, on hyvässä asemassa puukauppaneuvotteluissa.

”Hyväkuntoinenkin metsätie vaatii kunnossapitoa. Sillä varmistaa, että on houkutteleva puukauppakumppani. Kesäkorjuukelpoisille leimikoille on yleensä aina kysyntää ja ne saa varmasti kaupaksi”, muistuttaa Metsätehon tutkija ja **Markus Strandström**.

Jos tie kulkee kokonaan yhden maanomistajan maalla, vastaa tämä yksin sen kunnossapidosta. Miten metsänomistaja voi vaikuttaa metsätien kuntoon silloin,

kun sama tie palvelee useampaa metsänomistajaa?

”Tiekunnalla on tyypillisesti hoitokunta, joka teettää yhteisten suunnitelmien ja sopimusten mukaiset kunnossapitotimet. Metsänomistajan on hyvä osallistua tiekunnan kokouksiin ja olla aktiivisesti vaikuttamassa sovittavaan kunnossapitotasoon. Kunnossapito- ja peruserannustarpeisiin vaikuttaa paljon, millaista liikennettä tiellä on ja kuinka paljon”, Strandström sanoo.

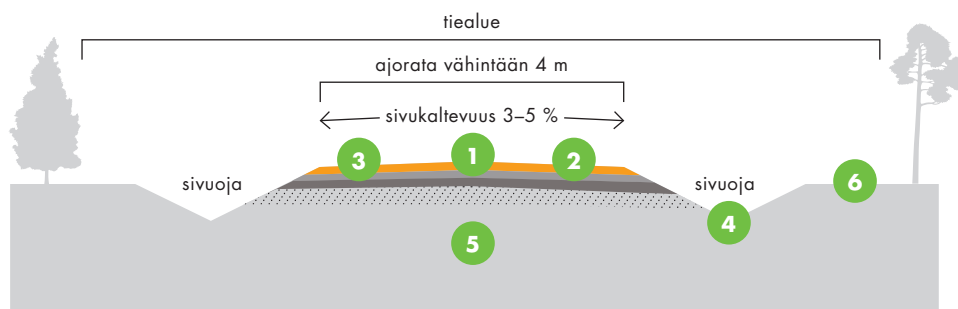
Pakkanen pelastaa huononkin tien

Pekka Valtonen kuuluu UPM:n avainryttäjiin. 35 vuoden kokemuksella hän korostaa, että metsäautoteiden pitkäjänteinen kunnossapito vaatii suunnittelua. Vuotuinen kunnossapitosuunnitelma

”Täällä Rengon metsissä on hyviä esimerkkejä siitä, miten metsäautotiet saadaan toimimaan mallikelpoisesti”, sanoo kuljetusyrittäjä Pekka Valtonen.



TIEN POIKKILEIKKAUKSEN OSAT



PÄÄLLYSRAKENNE

- kulutuskerros
- kantava ja jakava kerros
- eristys- ja suodatinkerros

ALUSRAKENNE

- pohjamaa tai pengertäyte

tehostaa kaluston käyttöä ja hoidon kohdentumista.

”Tieverkko on monessa mielessä kuin ihmisen verisuonisto. Myös hiussuonten pitää olla kunnossa, jotta kokonaisjärjestelmä voi hyvin ja toimii tehokkaasti. Pie-nellä mutta systemaattisella vaivannäöllä metsäautotiestä pystyttäisiin pitämään nykyistään paremmassa kunnossa.”

Hyväkuntoisella tiellä voi ajaa huoletta täydellä yhdistelmäautolla kaikenlaisissa olosuhteissa. Puuta voidaan korjata ja kuljettaa tarpeen ja kysynnän eikä esi-merkiksi vuodenajan mukaan. Puutavara-auton kuljettajan paras kaveri on kunnon pakkanen. Kun pakkanen kuivattaa ja kovettaa koko tien rungon ja pinnan, huonommastakin metsäautotiestä tulee ihan kelpo.

Joukkoistetulla tiedonkeruulla ja kone-näöllä kohdennettua kunnossapitoa

Suomen liikenneverkon arvioidusta korjausvelasta noin 1,3 miljardia euroa kohdistuu tieverkolle. Strandström muistuttaa, että tässä arvioissa ovat mukana vasta maantiet – yksityisteiden kunnostustarpeet ovat erikseen. Korjausvelka kertoo siitä, että kunnossapidon ja peruserin-nyksen osalta on paljon työtä tehtävänä.

”Kehittyneellä tiedonkeruulla voidaan tulevaisuudessa saada teiden pysyvistä ominaisuuksista, kuten leveydestä ja kaltevuudesta, reaaliaikaista tietoa. Olem-me mukana myös pilottihankeessa, jossa tietoa teiden kunnosta kerätään joukkois-tuksen ja konenäön avulla. Pysyviä omi-naisuuksia ja olosuhdetietoja yhdistämäl-

lä kuljetuksia voidaan kenties ajoittaa ja peruserinnyksiä kohdentaa tarpeen ja liikenteen mukaan”, Strandström kuvailee ja kertoo Metsätehon olevan aktiivisesti mukana monenlaisissa kehityshankkeissa.

Kelirikko ottaa koville

Kun rakennetaan uutta metsäautotietä tai parannetaan olemassa olevaa, pitää arvioida liikenteen määrä, laatu ja tien kantavuusluokka. Onko tien syytä kestää ympärivuotista liikennettä kelirikonkin aikaan?

”Kelirikko koettelee teitä tyypillisesti keväällä, mutta runsaiden sateiden seu-rauksena myös syksyllä ja eteläisessä Suomessa jopa talvella. Kun tien pinta tai runko vettyy, kantavuus heikkenee aina. Tyypillisesti teille asetetaan kelirikko-aikaan painorajoituksia, mutta silloin ei puu kulje yhtä tehokkaasti kuin hyvä-kuntoisella metsätieverkostolla”, Strand-ström huomauttaa.

Valtonen on varautunut huonokuntoi-siin teihin ihan konkreettisestikin. Muu-tama vuosi sitten hän hankki Destialta omaa tienkunnostuskalustoa.

”Kun korjuu on valmis, pystyn tasoit-tamaan tien ja ajamaan pinnalle tuoretta soraa. Tällaisilla suht pienillä huoltotoi-menpiteillä tiet pysyvät johdonmukai-sesti hyvässä kunnossa. Kun kerran tekee hyvän tien ojineen kaikkineen, se on huoltovapaa parhaimmillaan seuraavat 10 vuotta. Pientä raivausta ja murskeen lisä-ystä välillä vain. Tavoite on, että korjuun jälkeen tie on vähintään yhtä hyvässä kunnossa kuin ennen korjuuta. ▲

PIDÄ HUOLI METSÄTIESTÄSI

TÄRKEINTÄ ON VARMISTAA tien kuivatus ja noudattaa kelirikko-ajan rajoituksia.

1 Tasaa tie vuosittain tai tarpeen mukaan, se nopeuttaa tien päällyskerroksen kuivamista ja vähentää siten myös pintakelirikkoa.

2 Muotoile tarvittaessa tien sivukaltevuus oikeaksi. Poista samalla ajoradan ja ojan väliin muodostunut reunapalle, jotta vesi pääsee valumaan sivuojiin.

3 Lisää kulutuskerros-materiaalia (murske tai sora) tarpeen mukaan. Kulutuskerroksen tulee olla vähintään 5 cm paksu, jotta sitä voidaan muotoilla ja tasata.

4 Tarkkaile ojen kuntoa vuosittain ja poista veden virtausta haittaavat esteet. Tien rakenteet menettävät nopeasti kantavuutensa, jos vesi jää seisomaan sivuojaan.

5 Pidä rummut jatkuvas-ti tien kuivatustarpeen mukaisessa kunnossa. Poista rummusta tukkeumat ja uusi rik-koutuneet tai huonosti toimivat rummut.

6 Raivaa vesakko muu-taman vuoden välein tai tarpeen mukaan tien reuna- ja näkemä-alueilta sekä sivuo-ijista, jossa ne haittaavat veden virtausta.

Puukauppatulot NOPEASTI KÄYTTÖÖN

Puukaupparahaa viikossa tilille ja saman tien maatilán tärkeisiin hankintoihin – metsänomistaja Jussi-Pekka Juntunen on tyytyväinen UPM Puukaupan rahoituspalvelun nopeuteen ja helppouteen.

TEKSTI PÄIVI STENROOS KUVAT LAURA VESA

METSÄLLÄ ON ISO merkitys Mattilan tilán taloudessa. **Jussi-Pekka Juntunen** pyörittää perheineen Jämsän Hallissa tilaa, joka tuottaa perunaa, vihanneksia ja viljaa. Tilán kokonaispinta-ala on 150 hehtaaria, josta 115 hehtaaria on metsää.

”Koska peltoala on meillä suhteellisen pieni, puutuloja tarvitaan maatalouden vaihtelujen tasaamiseen ja isompien hankintojen tekemiseen”, Juntunen kertoo.

Maatilán hankinnat olivat mukana ajatuksissa heti alkuvuodesta, kun Juntunen lähti metsäasiakasvastaavansa **Tuomo Jokisen** kanssa kiertelemään ja katselemaan toimenpiteitä tarvitsevia, puukaupalle otollisia kuvioita. Juntunen oli jo etukäteen miettinyt sopivat kohteet

– tilalla on sen verran metsäpinta-alaa, että pitkäjänteiseen suunnitteluun on syytä panostaa. UPM Metsäsuunnitelma on ollut siinä hyvänä apuna.

”Olen pitänyt tilán metsäsuunnitelman meidän järjestelmissämme ajan tasalla, joten sieltä näkee, mitä töitä kuvioilla on tehty ja mitä on tulossa tehtäväksi”, Jokinen sanoo.

Kilpailukykyinen vaihtoehto

Puukaupan rahoituspalvelu tuli puheeksi ensimmäisen kerran läheisellä Hallasuolla, kun Juntunen ja Jokinen arvioivat kohteen tarvitsemia toimia sekä hakkuusta syntyvän puukaupan mittakaavaa ja mahdollista aikataulua.





”Siinä kohtaa kerroin, että Jussi voisi saada tämän uuden palvelun avulla jopa 80 prosenttia kaupan arvosta tililleen pian kaupanteon jälkeen”, Jokinen kertoo.

Puukaupan rahoituspalvelu oli tuolloin tullut tarjolle vasta hiljattain, ja Juntunen otti sen tarkempaan harkintaan. Palvelun käyttöä puolsivat muun muassa nopeus ja helppous: rahoitus järjestyi osana puukauppaa tutun metsäasiakasvastaavan kanssa.

”Olisin saanut pankistani lainaa metsäkauppaa vastaan, mutta kun kävimme Tuomon kanssa ehtoja läpi, totesin että UPM Puukaupan rahoituspalvelu on kuluiltaan ja koroiltaan kilpailukykyinen”, Juntunen toteaa.

Juntunen ja Jokinen tekivät kaupat, paperit laitettiin pankkiin, pankki vastasi seuraavana päivänä ja noin viikon kuluttua Juntusella oli rahat tilillään. Näin hän pääsi maatilansa pyörittämisen kannalta erittäin tarpeellisille konekaupoille: tilalle hankittiin pakettiauto ja traktorin peräkärri.

”Autolla viedään tavaraa torille, peräkärriyle taas on käyttöä muun muassa viljan kuljetuksissa”, Juntunen sanoo.

Rahoituspalvelu sopii moneen tarpeeseen

Hallasuon hakkuutyötkin päästiin lopulta tekemään melko pian, mutta siihen tarvittiin sekä hyvää tuuria kelien suhteen että korjuuyrittäjä Kone-Yijälän osaamista ja sopivaa kalustoa. Kaupanteon jälkeinen talvi ei suoranaisesti suosinut kosteilla turvepohjaisilla mailla tehtäviä töitä. >

”Rahat olivat tililläni noin viikon kuluttua puukaupasta.”

JUSSI-PEKKA JUNTUNEN





Metsänomistaja Jussi-Pekka Juntunen ja metsäasiakasvastaava Tuomo Jokinen tekivät puukauppaa alkuvuodesta 2017 ja käyttivät siinä ensimmäisinä paikkakunnallaan UPM Puukaupan rahoituspalvelua.

PUUKAUPAN RAHOITUSPALVELU

UPM:n ja OP:n tarjoama ennakkorahoitus, käytännössä myyntisaatavan kauppa, josta on tehty metsänomistajalle mahdollisimman sujuva.

- Palvelusta sovitaan oman metsäasiakasvastaavan kanssa puukaupan yhteydessä.
- Asiakas saa 55–80 prosenttia puukaupparahoista tililleen viidessä pankkipäivässä. Loppumaksu hoidetaan korjuun jälkeen.
- Rahoituspalvelun kustannukset (järjestelymaksu ja korot) ovat verovähennyskelpoisia.

- Lisätietoja metsäasiakasvastaavaltasi tai [www.upmmetsa.fi/ puukaupanrahoituspalvelu](http://www.upmmetsa.fi/puukaupanrahoituspalvelu)



”Korjuu saatiin tehtyä ihan viimeisillä keleillä, mutta se olisi helposti voinut siirtyä vuodelle eteenpäin, kun varsinaista talvea ei oikein tahtonut tulla. Siinä olisi sitten Jussikin joutunut odottamaan puukaupparahojaan, jos ei olisi ollut rahoituspalvelua käytössä”, Jokinen sanoo.

UPM Puukaupan rahoituspalvelu onkin löytänyt käyttäjiä kaupoissa, joissa saamisista ei syystä tai toisesta haluta odotella. Metsänomistajalla voi olla kiikarissa uuden metsäpalstan hankinta, osake- tai muu investointi, joka vaatii nopeasti rahoitusta. Tällaisessa tilanteessa viisi pankkipäivää kaupanteosta on jo harkitseminen arvoinen tarjous.

”Asiakkaan tarpeesta tämä tietysti lähtee, vaikka toisaalta on myös tärkeää saada puukauppaa aikaan, puuta tehtaalle ja samalla metsät tehokkaammin hoidettua”, Jokinen sanoo.

Aivan pienessä puukaupassa Jokinen ei välttämättä lähtisi rahoituspalvelua suositteluun, jotta palvelun kulut eivät nouse suhteessa turhan suuriksi kaup-

pasummaan nähden. Nyrkkisääntönään Jokinen on pitänyt UPM:n ohjetta, jonka mukaan vähintään kymppitonnin kauppassa rahoituspalvelu pääsee näyttämään parhaita puoliaan.

”Kannattaa pitää mielessä myös se, että rahoituspalvelun kustannukset ovat metsätalouden verotuksessa vähennyskelpoisia”, Jokinen muistuttaa.

Hyvän palvelun pariin palaa mielellään

Juntunen ja Jokisen puukauppa oli ensimmäinen kohde, johon rahoituspalvelua käytettiin Jämsässä. Miehet arvioivat, että se hyödytti molempia osapuolia. Metsänomistaja Juntunen sai rahansa heti ja pääsi investoimaan ne maatilansa hyväksi. Metsäasiakasvastaava Jokinen puolestaan pystyi rauhassa odottamaan sopivaa aikaa leimikon korjuuseen.

”Työmaita ketjutetaan ja puuta otetaan tarpeeseen, joten kaikille leimikoille ei aina ehditä niin nopeasti kuin puukaupparahoja odottava asiakas toivoisi. Rahoituspalvelun käyttö vapauttaa tästä paineesta”, Jokinen sanoo.

Juntunen ja Jokinen pitivät yhteisvoimin huolta siitä, että Mattilan tilan metsät hoidetaan ja hyödynnetään asianmukaisesti. Tilan oma väki hoitaa ehtimisensä mukaan raivauksia ja istutuksia, ja omasta metsästä saadaan myös haketta ja klapia talon lämmitykseen.

Juntunen arvelee, että voisi käyttää rahoituspalvelua tulevissakin puukaupoissa.

”Niinhän se menee, että kun saa hyvää palvelua vaikkapa jossain liikkeessä, sinne palaa mielellään uudelleen. Sama pätee tähän”, Juntunen toteaa. ▲

”Rahoituspalvelun kustannukset ovat metsätalouden verotuksessa vähennyskelpoisia.”

TUOMO JOKINEN

Vaiheittaisessa sukupolven- vaihdoksessa on sudenkuoppa

Metsätilojen sukupolvenvaihdoksia voi tehdä monin eri tavoin. Useita tiloja omistava metsänomistaja voi pohtia siirtävänsä metsävähennyksen piiriin kuuluvia metsätilojaan jatkajalle vaiheittain – osa tiloista ensin ja loput myöhemmin. Metsävähennys ei kuitenkaan taivu kaikkiin kuvioihin ja ”säättäminen” omistusjärjestelyissä voi tulla kalliiksi.

Metsänomistaja voi olla ostanut metsätiloja tuloverolaissa säädetyn metsävähennyksen voimaantumisen (1.1.1993) jälkeen. Metsävähennyspohja on 60 % metsän hankintamenoista. Metsänomistajalle on voinut siirtyä tällaisen ostetun metsätilan omistusoikeus myös vastikkeetta, esimerkiksi lahjana, jolloin edelliseltä omistajalta käyttämättä jäänyt metsävähennysoikeus siirtyy uudelle omistajalle, ja hänellä on sama oikeus metsävähennyksen tekoon kuin edellisellä omistajalla olisi ollut. Metsävähennyspohjan seuranta muuttui metsänomistajakohtaiseksi verovuodesta 2008 alkaen.

Metsänomistajan metsävähennyspohja voi myös pienentyä. Näin käy, jos metsätila tai määräala siitä luovutetaan. Verovuoden aikana luovutettujen metsävähennyksen oikeuttavien metsien hankintamenoa ei lueta mukaan verovelvollisen verovuoden lopussa omistamisen metsävähennyksen oikeuttavien metsien yhteenlaskettuun hankintamenoon, josta metsävähennyspohja muodostuu.

Vaiheittaisessa metsätilojen sukupolvenvaihdoksessa sudenkuoppa liittyy luovuttajalle jäävään käytetyn metsävähennyksen määrään. Metsän luovutusvoiton määrää laskettaessa luovutusvoittoon lisätään tehdyin metsävähennyksen määrä, kuitenkin enintään määrä, joka vastaa 60 % luovutettavan metsän hankintamenoista. Lisäys tehdään, jos luovutusta ei ole säädetty kokonaan verovapaaksi. Jos sukupolvenvaihdoskaupassa metsätilasta saatu luovutusvoitto on verovapaa, kuten verosuunnittelussa tavoitteena on, tai luovutus tehdään lahjana, voi metsänomistajalle jäädä käytettyä metsävähennystä niin paljon, että metsävähennysoikeutta ei ole jäljelle jääneiden metsien metsävähennyspohjasta huolimatta lainkaan käytettävissä.

Esimerkkejä: Metsänomistajalla on kaksi metsätilaa, Koivula (hankintameno 100 000 €) ja Mäntylä (hankintameno 200 000 €). Metsävähennyspohjaa niissä on yhteensä 180 000 euroa. Metsänomistaja on käyttänyt metsävähennystä 100 000 eurolla. Kun hän myy yli 10 vuotta omistamansa Mäntylä-tilan tyttärelleen luovutusvoittoverovapaasti, jää hänelle edelleen omistukseen tila Koivula. Metsänomistajalla on tällöin verovuoden lopussa metsän hankintamenoa 100 000 euroa ja metsä-

vähennyspohjaa 60 000 euroa. Koska metsänomistaja on käyttänyt metsävähennystä 100 000 euron edestä, hän ei voi tehdä metsävähennyksiä Koivula-tilalta saamastaan metsätalouden pääomatulosta.


Jos metsänomistaja vaihtoehtoisesti lahjoittaa Koivula-tilan tyttärelleen, jää hänelle omistukseen Mäntylä-tila. Lahjoituksessa metsänomistajan käyttämätöntä metsävähennystä siirtyy tyttärelle hankintamenojen [(100 000/300 000) X 80 000 €] suhteessa 26 667 euroa. Nyt metsänomistajalla on verovuoden lopussa metsän hankintamenoa 200 000 euroa ja metsävähennyspohjaa 120 000 euroa. Hän on käyttänyt metsävähennystä 100 000 euron edestä, ja voi tehdä vielä metsävähennyksiä 20 000 eurolla Mäntylä-tilalta saamastaan metsätalouden pääomatulosta. Tässä tilanteessa metsävähennystä jää ”loukkuun” 33 333 euroa, jota metsänomistaja ei voi käyttää. Mikäli metsänomistaja lahjoittaisi molemmat tilat tyttärelleen, lahjansajalle siirtyisi edellisen omistajan käyttämätön metsävähennys (80 000 €) kokonaan. Tietyin edellytyksin lahjansajalla on mahdollisuus myös metsälahjavähennykseen, jolloin hänelle muodostuu maksamansa lahjaveron perusteella vähennyspohja, jota on mahdollista hyödyntää puun myyntitulosta tehtävinä metsälahjavähennyksinä seuraavan 15 vuoden kuluessa.

HEIKKI KALVILA
Lakipalvelupäällikkö
UPM Metsä



MITÄ UPM:N LAATUTIIMI TEKEE?

- 1** Varmistaa, että se pidetään, mitä metsänomistajille on luvattu.
- 2** Huolehtii, että metsänomistajan metsä on luvatussa kunnossa hakkuun päätyttyä.
- 3** Tekee motokontrolleja eli tarkastaa motojen mittaus-tarkkuutta. Jokainen UPM:lle työskentelevä metsätyökone tarkastetaan ja analysoidaan kolme kertaa vuoden aikana UPM:n toimesta.
- 4** Varmistaa, että sahoille sekä vaneri-, sellu- ja paperitehtaille toimitettava raaka-aine on oikeanlaista.



Anni Inkilä on yksi UPM Metsän neljästä laatuasiantuntijasta. Kullakin integraattialueella on omansa ja jokaisella laatuasiantuntijalla johdettavanaan 3–6 hengen laatutiimi.

METSÄSTÄ TEHTAALLE

LAATUTIIMIN työ tuntuu ja näkyy

Vähintään kerran kuussa UPM Metsän laatuasiantuntija Anni Inkilä pitää tiimensä kanssa *fyysisen kokouksen*. Silloin pakataan tervakset ja makkarat reppuun ja lähdetään laatutiimin kanssa metsään nuotion äärelle.

TEKSTI LOTTA VALJA KUVA JASKA POIKONEN

INKILÄN TYYPILLINEN työpäivä kuuluu kuitenkin toimistolla, aivan UPM Kaukaan sellu- ja paperitehtaan kyljessä.

”Tarkastan sahojen sekä vaneri-, sellu- ja paperitehtaiden raportteja toimitetun puun laadusta. Lisäksi käyn läpi tiimiläisteni eli laatuvaastavien raportteja maastosta. He tapaavat maastokäynneillään koneenkuljettajia ja tutkivat korjuujälkeä. Korjuujälkeen tehdään laatumittauksia, suojavyöhykkeiden leveydet tarkistetaan ja luontoarvojen huomioiminen varmistetaan. Laadusta raportoidaan myös suoraan yrittäjille.”

Inkilä kertoo, että kevästä asti käytössä ollut uusi laadun varmistamisen toimintamalli ja lisäännynt yhteistyö metsänomistajien,

korjuuyrittäjien ja UPM:n välillä on koettu hyvin hedelmälliseksi.

”Sekä työn että tuotantolaitoksille toimitettavan puun ennestäänkin korkea laatu on parantunut. Motokuskimmekin kokevat selvästi positiivisena, että heidän työstään ja työnjäljestään ollaan hyvin kiinnostuneita. Virheitä sattuu, se kuuluu elämään, mutta nyt niihin pystytään paremmin tarttumaan ja niitä korjaamaan – ja toki myös ennaltaehkäisemään.”

Laatuvaastavalla, kuten monella muullakin UPM:läisellä, on asiakas kahdessa suunnassa: sekä puuta myyvät metsänomistajat että puuta vastaanottavat tuotantolaitokset edellyttävät, että laatutiimi hoitaa hommansa.

”Teemme tiivistä yhteistyötä tehtaiden kanssa. Minä olen

säännöllisesti yhteydessä esimerkiksi Kaukaan terminaalipäällikköön ja sahan puutavaran vastaanottoon. Myös metsänomistajan suuntaan laatutiimin työ näkyy ja tuntuu hyvin vahvasti. Mutta metsänomistajia kohtaamme oikeastaan aika harvoin. Varsinkin silloin, kun kaikki menee hyvin.”

”En tiedä mitään parempaa kuin istua nuotiolle syömään eväitä.” Inkilä asettaa pari puuta nuotioon ja kaataa teetä kukaan. Hän harrastaa suunnistusta kansallisella tasolla ja retkeilee mielellään – tytiimin kanssa tai vapaa-ajallaan. Samaa Inkilä suosittelee metsänomistajillekin: ”Tutustukaa metsiin ja nauttikaa niistä – ja huolehtikaa, että teillä on metsäsuunnitelma.”▲



Aina paras

HINTA PUULLESII

Kumppaninamme sinun ei tarvitse murehtia puun hinnan muutoksista. Hyvitämme sinulle mahdollisen hinnan nousun hinnantarkistuskauden aikana. Tutustu etuun!

Metsä rikastuttaa elämäsi
www.upmmetsä.fi

Hinnan-
tarkistuskausi
alkaa nyt!